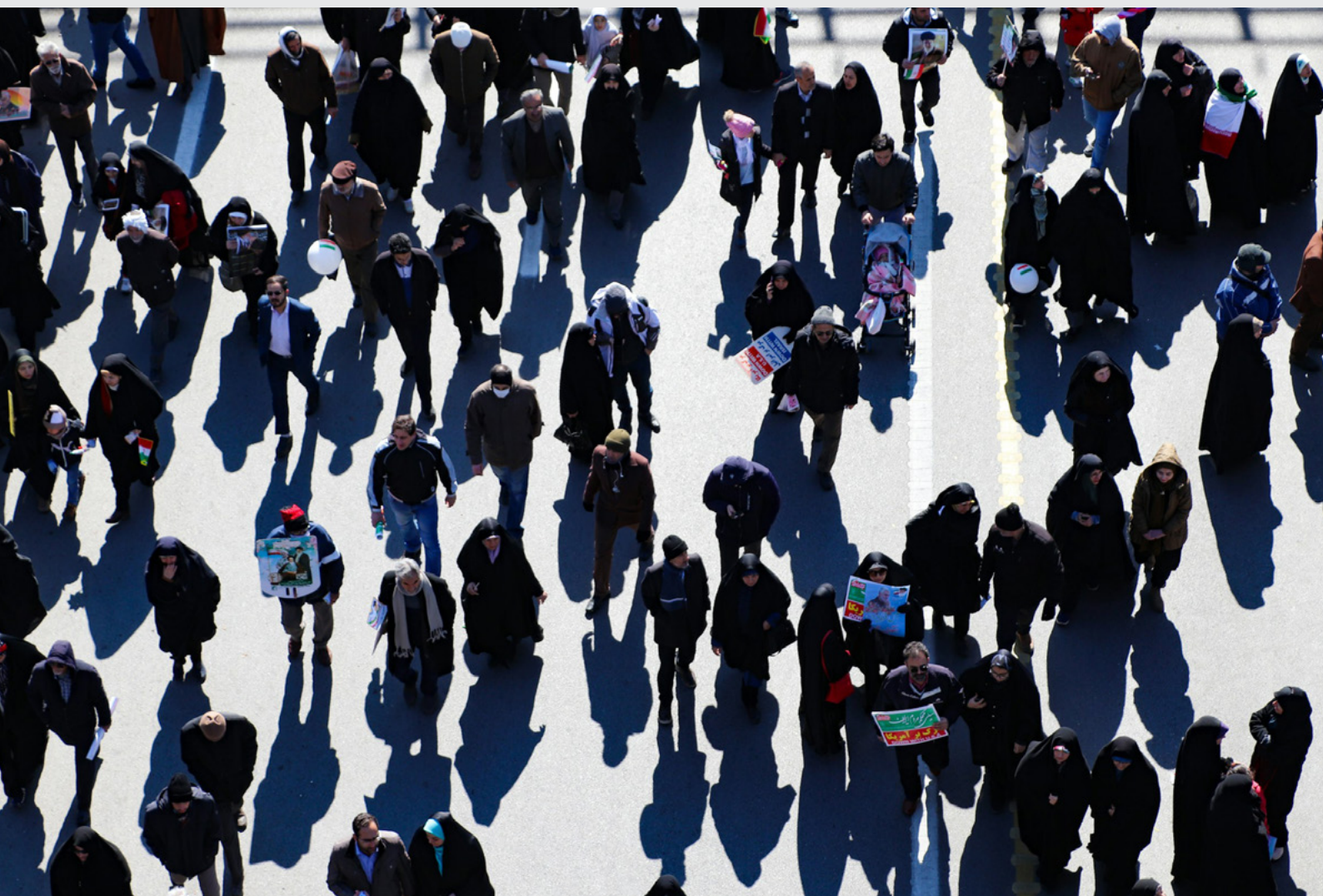


# گزارش تحلیل روند تغییرات دین داری در ایران

تحلیل ثانویه پیمایش های ملی در حوزه دین داری از سال ۱۳۵۳ تا ۱۴۰۲

گزارش پژوهشی

بهمن ۱۴۰۳





بِسْمِ اللَّهِ الرَّحْمَنِ الرَّحِيمِ

اللهم صل على محمد و آل محمد و عجل فرجهم

# قال مولانا امیر المؤمنین (علیه السلام): ثابروا علی صلاح المؤمنین و المتقین غیر الحکم

گزارش پژوهشی

گزارش تحلیل روند تغییرات دین داری در ایران  
تحلیل ثانویه پیمایش‌های ملی در  
حوزه دین داری از سال ۱۳۵۳ تا ۱۴۰۲

دی ۱۴۰۳

تهیه شده توسط گروه بررسی‌های راهبردی میراث  
(وابسته به انجمن میراث اسلامی)

مدیر گروه: امیرمهدی مناقبی، [Managhebi@mssint.com](mailto:Managhebi@mssint.com)

مدیر پژوهشی: علیرضا رحمانی، [Rahmani@mssint.com](mailto:Rahmani@mssint.com)

## همکاران:

پژوهشگر: سید عباس اسدی مله خان

مدیر گروه: امیرمهدی مناقبی

مدیر پژوهش: علیرضا رحمانی

ویراستاری: سمیه خرم‌نژاد

طراحی و صفحه آرایی: علی اکبر محمدخانی

با تشکر از آقایان: محسن گودرزی، آرمان ذاکری

## اطلاعات تماس:

۰۲۱-۲۶۴۰۸۰۴۷

[www.mssint.com](http://www.mssint.com)

[Contact@mssint.com](mailto:Contact@mssint.com)



گروه بررسی‌های راهبردی

برای دریافت گزارش‌ها و اطلاع از فعالیت‌های گروه می‌توانید  
علاوه بر سایت در شبکه‌های اجتماعی ما را دنبال کنید:

[mssinst](https://www.instagram.com/mssinst) [mssinst](https://www.facebook.com/mssinst) [mssinst](https://www.linkedin.com/company/mssinst) [mssinst](https://www.youtube.com/channel/UCmssinst) [mssinst](https://www.tiktok.com/@mssinst)

## معرفی گروه

مأموریت گروه بررسی‌های راهبردی میراث، گفت‌وگو، تحلیل و پژوهش هدفمند پیرامون مسائل اجتماعی- فرهنگی شیعیان ایران و تدوین و ترویج راهکارهای جدید برای سیاست‌گذاران، نخبگان و مردم است. ما در این راستا در سایه بهره‌مندی از دانش خبرگان و تجربه کنشگران به ارائه پیشنهادات کاربردی در سطح سیاست‌گذاری و مسائل راهبردی خواهیم پرداخت؛ به عبارت دیگر از دل دانش و تجربه، پیشنهادهایی کاربردی برای مسائل راهبردی به دست خواهیم داد.

### اهداف ما عبارت‌اند از:

۱. ارائه تصویری روشن از آینده، مسائل و راهکارها؛
۲. افزایش آگاهی عمومی به مسائل راهبردی؛
۳. رایزنی و تلاش در جهت تحقق راهکارهای مطرح‌شده.

### بیانیه مسئولیت

گزارش پیش رو بر اساس روش‌های علمی تهیه شده است و ما مسئول کیفیت آن هستیم.

### تقدیر

از یکایک بزرگواران و یاورانی که ما را در تهیه این گزارش همراهی و هم‌یاری کردند، کمال تقدیر و تشکر را داریم: مصاحبه‌شوندگان گرانقدر، مشاوران حامی، واسطه‌های ارزشمند ارتباطی و حامیان مالی نیکوکار.

### تقاضا

از جمله اهداف این گزارش، توسعه گفت‌وگو پیرامون موضوع تغییرات دین‌داری در ایران است. از مخاطبان محترم صمیمانه خواستاریم نقدها و نظرات خود را پیرامون محتوای این پژوهش با ما و سایر علاقه‌مندان به صورت عمومی به اشتراک بگذارند. نقد این گزارش از بهترین بازخوردها برای ما خواهد بود.

## فهرست

۶	سرخط: دین روی سطح شیب‌دار
۶	آیا دین‌داری ایرانیان کاهش یافته است یا ایرانیان دین‌دارتر شده‌اند؟
۶	چرا پرداختن به این موضوع اهمیت دارد؟
۶	ساختار گزارش
۶	ابعاد شش‌گانه دین‌داری
۶	وضعیت تغییرات در ابعاد شش‌گانه طبق پیمایش‌های ملی
۷	بعد اعتقادی
۷	بعد پیامد دینی
۷	بعد احساسات و عواطف دینی
۷	بعد اعمال و رفتار دینی
۷	بعد نگرش دینی
۷	بعد فراغت دینی
۷	آنچه یافته‌ها به صورت خلاصه می‌گویند
۸	مقدمه
۹	بخش اول: چارچوب نظری و فرضیه‌های رقیب
۹	۱. فرضیه تضعیف دین‌داری بر اثر مدرنیزاسیون
۹	۲. فرضیه تغییر شکل دین‌داری
۹	۳. فرضیه پایایی دین‌داری
۱۰	کاربرد فرضیات رقیب در تحلیل یافته‌ها
۱۱	بخش دوم: تحلیل ثانویه پیمایش‌ها ملی در حوزه دین
۱۱	مشخصات کلی طرح
۱۲	تعریف عملیاتی ابعاد متغیر گرایش دین‌داری پیمایش‌های ملی موردبررسی
۱۲	بعد اعتقادی

۱۴	بعد پیامد دینی
۱۵	بعد عواطف و احساسات دینی
۱۶	بعد اعمال و رفتارهای دینی
۱۸	نگرش دینی
۱۹	فراغت دینی
۲۰	تجزیه و تحلیل داده‌های گردآوری‌شده
۲۰	تحلیل یافته‌ها
۲۰	بعد اعتقادی
۲۱	بعد پیامدهای دینی
۲۲	بعد عواطف و احساسات دینی
۲۲	بعد اعمال و رفتارهای دینی
۲۳	بعد نگرش‌های دینی
۲۴	بعد فراغت دینی
۲۴	یافته‌ها و تحلیل براساس فرضیه‌های رقیب
۲۴	بعد اعتقادی
۲۴	بعد پیامد دینی
۲۴	بعد عواطف و احساسات دینی
۲۴	بعد اعمال و رفتار دینی
۲۵	بعد نگرش دینی
۲۵	بعد فراغت دینی
۲۶	جمع‌بندی نهایی
۲۶	احتیاط در تفسیر و تحلیل یافته‌ها به دلیل محدودیت‌های داده‌ها
۲۶	۱. محدودیت‌های ناشی از پیمایش‌های عمومی
۲۶	۲. تأثیر تفاوت‌های فرهنگی و منطقه‌ای
۲۶	۳. تغییرات اجتماعی و محیطی در بازه‌های زمانی مختلف
۲۶	۴. محدودیت در تفسیر علل و عوامل تغییر
۲۶	۵. تفسیر محدود به چارچوب شاخص‌های موجود
۲۷	جمع‌بندی
۲۷	نیاز به پژوهش‌های کیفی
۲۷	پیشنهاد به کنشگران جامعه دینی
۲۷	۱. حمایت از پژوهش‌های بیشتر
۲۷	۲. اجتناب از اقدامات بدون شناخت کافی
۲۷	۳. بازنگری در شیوه‌های فعالیت

و رفتار دینی، نگرش دینی و فراغت دینی. با این حال به دلیل وجود نداشتن داده‌های کافی در بعضی از سال‌ها، مقایسه‌ها به سال‌هایی محدود بوده‌اند که سؤالات مشترک در آن‌ها وجود داشته‌اند. این محدودیت‌های داده‌ای باید در تفسیر نتایج، مورد توجه قرار گیرند.

### ابعاد شش‌گانه دین‌داری

در پیمایش‌های ملی ایران از سال ۱۳۵۲ تا ۱۴۰۲ به ابعادی از دین‌داری جامعه ایرانی توجه شده است که این گزارش با کنار هم قراردادن اطلاعات پراکنده و تبدیل آن‌ها به روند، تلاش کرده است تا تصویری از وضعیت دین‌داری برای کنشگران این عرصه ارائه دهد. این شش بعد، موارد زیر را شامل می‌شوند:

۱. بعد اعتقادی: شامل باورهای اساسی دین درباره خدا و جهان و انسان است؛ مانند اعتقاد به جهان پس از مرگ، جهان غیب، قضا و قدر و...
۲. بعد پیامد دینی: رفتارهای روزمره و عرفی اثرپذیر از دین؛ مانند ترجیحات پوششی و رابطه دین و سیاست.
۳. بعد احساسات و عواطف دینی: عواطف و احساساتی که افراد نسبت به باورها و شخصیت‌های دینی دارند؛ مانند احساس نزدیکی به خدا و نیاز به او در زندگی.
۴. بعد اعمال و رفتار دینی: عمل به دستورات و احکام دین؛ مانند نماز و روزه و شرکت در نماز جماعت.
۵. بعد نگرش دینی: نگرش‌های عمومی افراد نسبت به وضعیت دین و دین‌داری در جامعه.
۶. بعد فراغت دینی: اعمالی با جنبه دینی پس از انجام تعهدات؛ مانند مشاهده برنامه‌های مذهبی تلویزیون.

### وضعیت تغییرات در ابعاد شش‌گانه طبق

#### پیمایش‌های ملی

برای بررسی تغییرات دین‌داری و دستیابی به مقایسه‌پذیری در طول سال‌های مختلف، از میانگین وزنی استفاده شده است. این روش امکان می‌دهد تا نتایج پیمایش‌ها براساس وزن‌های مربوط به هر سال، به‌طور دقیق‌تر مقایسه شوند و تأثیر تفاوت‌های ناشی از تعداد نمونه‌ها و دیگر عوامل کاهش یابد. گفتنی است این تحلیل‌ها نمی‌توانند بازتاب‌دهنده تمامیت وضعیت دین‌داری باشند؛ بلکه صرفاً تصویری از ابعادی بزرگ از وضعیت دین‌داری را ارائه می‌دهند.

## سرخط: دین روی سطح شیب‌دار

### آیا دین‌داری ایرانیان کاهش یافته است یا ایرانیان دین‌دار تر شده‌اند؟

این سؤال، دغدغه بسیاری از خوانندگان است و حتی برای برخی به نگرانی تبدیل شده است. برای پاسخ به این پرسش، دو نکته کلیدی باید مد نظر قرار گیرد:

۱. منظور از دین‌داری چیست؟
  ۲. چگونه می‌توان وضعیت دین‌داری را به‌طور معتبر سنجید؟
- در این گزارش، دین‌داری براساس شش بُعد اصلی تعریف شده است که توضیح آن‌ها در ادامه خواهد آمد. همچنین برای سنجش وضعیت این ابعاد، از پیمایش‌های ملی انجام‌شده طی پنجاه سال گذشته استفاده شده است. اما لازم است در نظر داشت که شاخص‌های انتخاب‌شده صرفاً براساس اشتراکات موجود در این پیمایش‌ها بوده‌اند؛ بنابراین نمی‌توانند به‌تنهایی بازتاب‌دهنده تمامیت وضعیت دین‌داری در ایران باشند. برای دستیابی به تصویری فراگیر، ضروری است داده‌های متنوع‌تری از پژوهش‌های کیفی و کمی دیگر نیز بررسی شوند که در این گزارش بدان‌ها پرداخته نشده است.

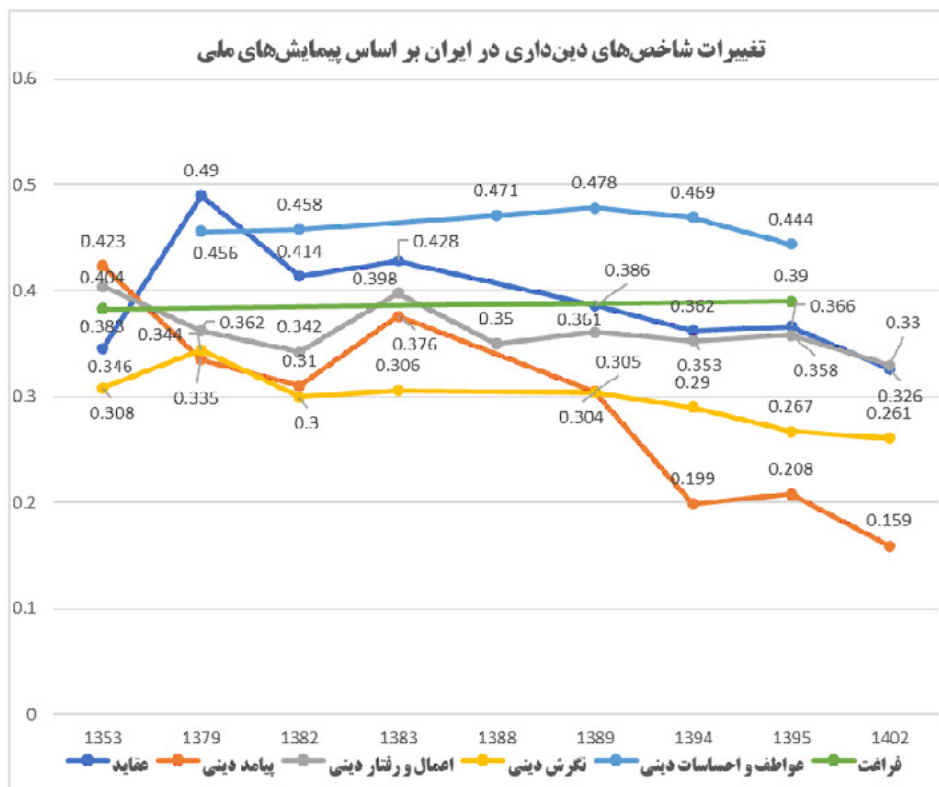
### چرا پرداختن به این موضوع اهمیت دارد؟

دین و دین‌داری، بخشی قابل‌توجه از فرهنگ ایرانی را تحت تأثیر خود قرار داده‌اند و تغییرات در این حوزه، محدود به عرصه دین نمی‌مانند و می‌توانند ابعاد مختلف زندگی و فرهنگ جامعه را نیز دگرگون سازند. برای کنشگران دینی نیز داشتن تصویری واقع‌بینانه و جامع از تحولات دین‌داری ضروری است تا بتوانند اقدامات خود را با آگاهی بیشتری تنظیم کنند.

### ساختار گزارش

در این گزارش، مجموعه پیمایش‌های ملی از سال (۱۳۵۲ تا ۱۴۰۲) با تمرکز بر ابعاد مرتبط با دین‌داری مورد بررسی قرار گرفته‌اند. گویه‌ها و سؤالات مشترک میان این پیمایش‌ها، انتخاب و مقایسه شده‌اند. ابعاد دین‌داری در شش گروه زیر مد نظر بوده‌اند: بعد اعتقادی، پیامد دینی، عواطف و احساسات دینی، اعمال





### بعد اعتقادی

از سال ۱۳۵۲ تا ۱۳۷۹ روندی افزایشی داشته است؛ اما از سال ۱۳۷۹ تا ۱۴۰۲ با کاهش مواجه بوده و از میانگین سال ۱۳۵۲ نیز کمتر شده است. این روند کاهش در بعد اعتقادی جامعه را نشان می‌دهد.

### بعد پیامد دینی

میانگین این بعد در سال‌های مختلف، کاهش یافته و شیب کاهش آن نسبت به دیگر ابعاد بیشتر است. تنها در اوایل دهه ۸۰، اندکی افزایش مشاهده می‌شود.

### بعد احساسات و عواطف دینی

این بعد نوساناتی داشته است؛ از سال ۱۳۷۹ تا ۱۳۹۵ کاهش و سپس تا سال ۱۳۸۹ افزایش داشته است. پس از آن، دوباره کاهش یافته است.

### بعد اعمال و رفتار دینی

این بعد نیز روندی کاهش‌دهنده داشته و از سال ۱۳۵۲ تا ۱۴۰۲ کاهش یافته است؛ هرچند نوساناتی نیز در این بازه وجود دارد.

### بعد نگرش دینی

تغییرات این بعد به صورت کلی کاهش یافته و در بیشتر سال‌ها از روندی تقریباً یکنواخت تبعیت کرده است.

### بعد فراغت دینی

وضعیت این بعد از سال ۱۳۵۲ تا ۱۳۹۵ تقریباً ثابت بوده است. در نظر داشته باشید که تنها شاخص مورد بررسی در این بعد، مشاهده برنامه‌های مذهبی تلویزیونی بوده است.

### آنچه یافته‌ها به صورت خلاصه می‌گویند

در بررسی ابعاد دین‌داری از سال ۱۳۵۲ تا ۱۴۰۲، شاهد کاهش در پنج بعد دین‌داری هستیم؛ تنها بعد فراغت دینی اندکی افزایش یافته است. با این حال، لازم است توجه داشت که شیب کاهش دین‌داری در ابعاد مختلف متفاوت است. به‌طور کلی شیب کاهش در بعد اعتقادی، کمتر و در بعد پیامد دینی و اعمال و رفتار دینی، بیشتر بوده است. در سال‌های اخیر نیز سرعت کاهش دین‌داری در بعضی ابعاد، شدت یافته است. با این حال، این یافته‌ها صرفاً ناظر به داده‌های موجود در پیمایش‌های ملی است و تصویر کاملی را از وضعیت دین‌داری در ایران ارائه نمی‌دهد.

## مقدمه

طول زمان نمایان کنند. با این حال، باید توجه داشت که این ابعاد نمی‌توانند نمایانگر تمام و کمال وضعیت دین‌داری در ایران باشند و تنها ابعاد مشخصی از آن را بازتاب می‌کنند.

از سوی دیگر، پژوهش حاضر با توجه به تعدد عوامل تأثیرگذار بر دین‌داری، از چارچوب‌های نظری متفاوتی برای تحلیل استفاده می‌کند و به جای تکیه بر نظریه‌ای خاص، به مقایسه چند فرضیه رقیب می‌پردازد. این فرضیات شامل تضعیف دین‌داری بر اثر مدرنیزاسیون، تغییر شکل دین‌داری و پایایی دین‌داری در قالب‌های جدید است. هر یک از این فرضیه‌ها تلاش می‌کنند تا روندهای مشاهده‌شده در دین‌داری ایرانیان را تبیین کرده و چالش‌ها و تحولات فرهنگی و اجتماعی را روشن کنند که ممکن است بر دین‌داری تأثیر گذاشته باشند. به دلیل اینکه این یافته‌ها عمدتاً بر اساس داده‌های پیمایش‌های عمومی و ملی‌اند، نتایج به دست آمده به چارچوبی کلی محدود شده‌اند. برای بررسی دقیق‌تر فرضیات رقیب، لازم است که داده‌های تفصیلی‌تر و پیمایش‌های موضوعی بیشتری در اختیار قرار گیرند. به علاوه تحقیقات مکمل به ویژه مطالعات کیفی، می‌توانند درک عمیق‌تری از تغییرات و تحولاتی فراهم کنند که در ساختار دین‌داری ایرانیان رخ داده است. به همین دلیل در تحلیل و تفسیر نتایج گزارش، همواره این احتیاط در نظر گرفته می‌شود که نتایج کنونی تنها بخشی از تصویر کلی را بازتاب می‌دهند و به تکمیل با داده‌های بیشتر و پژوهش‌های آتی نیازمندند. بنابراین این گزارش با ارائه تحلیلی از روند تغییرات دین‌داری و ابعاد آن، به دنبال پاسخ‌گویی به این سؤالات است: آیا روند دین‌داری در ایران کاهش یافته است یا تنها به شکل‌های متفاوتی درآمده است؟ آیا می‌توان از یافته‌های موجود نتیجه گرفت که تغییرات مشاهده‌شده در دین‌داری ایرانیان، بازتابی از روندهای جهانی است یا خصوصیات منحصر به فرد جامعه ایران را نشان می‌دهد؟ امید است این پژوهش بتواند به سیاست‌گذاران و کنشگران اجتماعی و پژوهشگران، درک بهتری از تحولات دین‌داری در ایران را ارائه دهد و مسیر تحقیقات آتی را برای بررسی جامع‌تر و دقیق‌تر این پدیده ترسیم کند.

دین‌داری به عنوان یکی از مهم‌ترین ابعاد هویت فرهنگی و اجتماعی جوامع، همواره مورد توجه پژوهشگران علوم اجتماعی بوده است. این مقوله، نقشی تعیین‌کننده در نگرش‌ها و رفتارها و سبک زندگی افراد دارد و تغییرات آن می‌تواند بازتابی از تحولات گسترده‌تر در ساختارهای اجتماعی و فرهنگی جامعه باشد. دین‌داری در ایران، تاریخی طولانی و عمیق در بنیان‌های اجتماعی دارد و به عنوان یکی از ارکان اصلی هویت ملی و فرهنگی شناخته می‌شود. با این حال تحولات جهانی و تغییرات داخلی، پرسش‌هایی اساسی در خصوص روند دین‌داری و تحولات آن در جامعه ایران به وجود آورده است: آیا دین‌داری ایرانیان در حال تضعیف است؟ آیا شکل‌های جدیدی از دین‌داری در حال ظهورند؟ آیا تغییرات مشاهده‌شده در دین‌داری ایرانیان، نمایانگر روند جهانی سکولاریزاسیون است یا بازتاب خاصی از شرایط محلی؟ در سال‌های اخیر، پژوهش‌های متعددی در ایران به بررسی میزان و روند دین‌داری پرداخته‌اند؛ اما دسترسی به نتایج پیمایش‌های ملی، امکان بررسی دقیق‌تر و مقایسه‌ای این موضوع را در بعدی طولی فراهم می‌آورد. این پژوهش‌ها اطلاعات ارزشمندی در مورد تغییرات دین‌داری ایرانیان ارائه می‌دهند؛ ولی به دلیل محدودیت‌هایی در ابزار و متدولوژی پیمایش‌های عمومی، نمی‌توانند تصویری کامل و فراگیر از این موضوع ارائه دهند. استفاده از داده‌های پیمایش‌های ملی با تأکید بر اشتراکات گویه‌ها و شاخص‌های مشترک، این امکان را فراهم کرده است که روند تغییرات در دین‌داری ایرانیان در بازه زمانی پنجاه‌ساله از سال ۱۳۵۲ تا ۱۴۰۲ بررسی شود.

این گزارش تلاش می‌کند تا با استفاده از این داده‌ها و با تحلیل ابعاد مختلف دین‌داری، تصویری از تغییرات در میزان و نوع دین‌داری در ایران ارائه دهد. در این پژوهش، دین‌داری به شش بعد اصلی تقسیم شده است: بعد اعتقادی، بعد پیامد دینی، بعد عواطف و احساسات دینی، بعد اعمال و رفتار دینی، بعد نگرش دینی و بعد فراغت دینی. این ابعاد به گونه‌ای طراحی شده‌اند که بتوانند شاخص‌های مختلف دین‌داری را در جامعه ایران پوشش دهند و تغییرات هر یک از این ابعاد را در

## بخش اول: چارچوب نظری و فرضیه‌های رقیب

مطالعه دین‌داری و تغییرات آن در ایران نیازمند بهره‌گیری از چارچوب نظری‌ای است که بتواند باتوجه‌به شرایط فرهنگی و اجتماعی و تاریخی این جامعه، روندهای مشاهده‌شده را تبیین کند. در ادبیات جامعه‌شناسی دین، مدل‌های مختلفی برای تحلیل دین‌داری و تحولات آن ارائه شده‌اند که هر یک از زاویه‌ای متفاوت به تبیین این موضوع پرداخته‌اند. در این پژوهش، به‌جای تکیه بر مدلی واحد، از چند فرضیه رقیب استفاده می‌شود. این رویکرد به ما امکان می‌دهد که با نگاهی چندجانبه به داده‌ها بنگریم و از تفسیر نتایج به‌صورت یک‌جانبه پرهیز کنیم. در ادامه، سه فرضیه اصلی مورد بررسی قرار گرفته و کاربرد آن‌ها در تحلیل دین‌داری ایرانیان معرفی شده‌اند.

### ۱. فرضیه تضعیف دین‌داری بر اثر

#### مدرنیزاسیون

براساس نظریه سکولاریزاسیون و بسیاری از دیدگاه‌های جامعه‌شناسی مدرن، مدرنیزاسیون و توسعه اجتماعی ممکن است به کاهش دین‌داری در جامعه منجر شود. به بیان دیگر در فرآیندهای نوسازی و صنعتی‌شدن، دین به‌تدریج نقش‌های سنتی خود را از دست می‌دهد و به حاشیه رانده می‌شود. ممکن است عوامل مختلفی نظیر رشد علم و فناوری، تغییرات فرهنگی و گسترش اندیشه‌های سکولار جایگاه دین را تضعیف کنند. در این فرضیه، تغییرات در ابعاد دین‌داری به‌ویژه در ابعاد اعتقادی و نگرشی و رفتار دینی، به‌عنوان نشانه‌هایی از سکولاریزاسیون در نظر گرفته می‌شوند. مطابق این دیدگاه، اگر کاهش معناداری در دین‌داری در ابعاد مختلف مشاهده شود، می‌توان آن را تأییدی بر فرضیه سکولاریزاسیون و تضعیف دین‌داری دانست. از این منظر، کاهش روندهای دین‌داری در ایران می‌تواند بخشی از یک روند جهانی به‌سمت سکولاریزاسیون باشد.

### ۲. فرضیه تغییر شکل دین‌داری

فرضیه دوم به‌جای کاهش دین‌داری، به تغییر شکل آن در پاسخ به تحولات اجتماعی و فرهنگی اشاره دارد. براساس این دیدگاه، دین‌داری در مواجهه با دنیای مدرن تغییراتی را در شکل و شیوه‌های بروز تجربه می‌کند، اما از اهمیت آن کاسته نمی‌شود. به‌عبارت‌دیگر، دین‌داری ممکن است از شکلی سنتی به شکل‌های جدیدتری تغییر پیدا کند که با سبک زندگی مدرن سازگارتر است. این فرضیه بر این نکته تأکید دارد که افراد ممکن است دین را به‌عنوان یک منبع معنا و هویت شخصی حفظ کنند، اما ممکن است نحوه بروز آن متفاوت باشد. مثلاً در بعد عواطف و احساسات دینی، دین‌داری می‌تواند بیشتر به تجربه فردی و خصوصی تبدیل شود تا یک تعهد رسمی به شعائر جمعی. این فرضیه می‌تواند تبیین‌کننده مواردی باشد که در آن‌ها، کاهش‌های مشاهده‌شده در بعضی ابعاد با افزایش در ابعاد دیگر مانند احساسات دینی و اعمال فراغتی همراه است.

### ۳. فرضیه پایایی دین‌داری

فرضیه سوم اعتقاد دارد که دین‌داری در اساس خود، پایا و مقاوم است و حتی در مواجهه با تحولات تغییرات اجتماعی، در قالب‌های جدیدی به حیات خود ادامه می‌دهد. این دیدگاه بر تداوم دین‌داری به‌ویژه در ابعاد اعتقادی و عاطفی، تأکید دارد و تغییرات در سایر ابعاد را به‌عنوان تغییرات سطحی و نه عمیق تلقی می‌کند. این فرضیه به مفهوم «دین حداقلی» نزدیک است؛ به‌طوری‌که امکان دارد در آن، افراد از نظر دینی همچنان متعهد باشند؛ اما این تعهد بیشتر در سطح باورها و احساسات باقی می‌ماند و به الزامات رفتاری قوی‌تر مانند اعمال عبادی و مشارکت در مراسم جمعی، نیازی نمی‌بیند. طبق این فرضیه حتی در صورت کاهش در بعد اعمال و رفتار دینی یا نگرش دینی، اگر بعد اعتقادی و عواطف دینی همچنان قوی باشد، می‌توان گفت دین‌داری ایرانیان در اساس خود

پایدار مانده است. این دیدگاه با شرایطی همخوانی دارد که جامعه ایرانی به دلیل ساختار فرهنگی و اجتماعی خاص خود در آن قرار دارد و می‌تواند بازتابی از روند دین‌داری در این جامعه باشد.

### کاربرد فرضیات رقیب در تحلیل یافته‌ها

در تحلیل یافته‌های این پژوهش، هر یک از این سه فرضیه به‌عنوان چارچوبی برای تفسیر نتایج استفاده می‌شوند. به این معنا که روندهای کاهش یا افزایشی مشاهده‌شده در ابعاد مختلف دین‌داری براساس این فرضیه‌ها بررسی می‌شوند و تلاش می‌کنند تعیین شود که کدام فرضیه بیشتر با داده‌ها سازگار است. برای مثال، اگر کاهش معناداری در ابعاد اعتقادی و اعمال دینی مشاهده شود، ممکن است فرضیه تضعیف دین‌داری مورد حمایت قرار گیرد؛ اگر تغییراتی در ابعاد خاصی مانند احساسات دینی به‌سمت خصوصی‌شدن مشاهده شود، فرضیه تغییر شکل دین‌داری قابل تأیید است و اگر بعد اعتقادی و احساسات دینی پایدار بمانند، فرضیه پایایی دین‌داری می‌تواند منطقی‌تر باشد.

با این حال، باید توجه داشت که تفسیر کامل این فرضیه‌ها نیازمند داده‌های تفصیلی‌تر و پیمایش‌های موضوعی است. داده‌های موجود در این گزارش صرفاً می‌توانند پایه‌ای برای ارزیابی ابتدایی فرضیه‌ها باشند و استفاده از پژوهش‌های تکمیلی به‌ویژه مطالعات کیفی و پیمایش‌های عمقی، برای دستیابی به نتیجه‌گیری‌های قطعی‌تر ضروری است.

## بخش دوم: تحلیل ثانویه پیمایش‌ها ملی در حوزه دین

### مشخصات کلی طرح

محقق در این پژوهش درصدد است که با بررسی گویه‌ها و سؤالات مطرح‌شده و مشترک در پیمایش‌های ملی که در سال‌های (۱۳۵۲ و ۱۳۵۳ تا ۱۴۰۲) انجام شده است، مورد سنجش قرار دهد تا از طریق این رهیافت بتواند به رصد میزان تغییرات حوزه دین و دین‌داری در ابعاد مختلف بپردازد که در بخش‌های ابتدایی این گزارش به آن‌ها اشاره شده است.

طرح موردنظر به سفارش گروه بررسی‌های راهبردی میراث که فعالیت‌های خود را به‌عنوان اتاق فکری مستقل و عام‌المنفعه از سال ۱۳۹۹ آغاز کرده است، مورد توافق مجری و کارفرما قرار گرفت. این طرح در سال ۱۴۰۱ در طی یک جلسه مجازی، ابتدا مطرح شد

و سپس در قالب جلسات دیگر با این هدف دنبال شد که چگونه می‌توان با بررسی پیمایش‌های انجام‌شده ملی، تغییرات دین‌داری را رصد کرد. پیگیری این جلسات سبب شد تا موضوع این پژوهش با عنوان «تحلیل روند تغییرات میزان گرایش‌های دینی در ایران» مورد توافق قرار گیرد.

تحلیل روند تغییرات میزان گرایش‌های دین‌داری در ایران در این پژوهش با تعریف دو سال پایه یعنی پیمایش ملی در (۱۳۵۲ تا ۱۳۵۳) با عنوان «پیمایش ملی گرایش‌های فرهنگی و نگرش‌های اجتماعی در ایران» توسط اسدی و همکارانش و پیمایش ملی در سال ۱۳۷۹ با عنوان «ارزش‌ها و نگرش‌های ایرانیان موج اول» توسط رضایی و گردآوری داده‌های آن، مورد پژوهش قرار گرفته است تا بتوان با اتکا به داده‌های این دو پیمایش که در دو مقطع قبل و بعد از انقلاب اسلامی انجام شده‌اند، میزان تغییرات را در گویه‌هایی مشترک یا مضامین مشترک دنبال کرد.

جدول شماره ۱: اسامی پژوهشگران و کارفرما و حوزه موردبررسی و سال اجرای پیمایش با گستره ملی (شهروندان ایرانی)

ردیف	عنوان پیمایش ملی	پژوهشگران / کارفرما	حوزه موردبررسی	سال اجرا
۱	گرایش‌های فرهنگی و نگرش‌های اجتماعی در ایران (گزارشی از یک نظرخواهی ملی در سال ۱۳۵۳)	علی اسدی و همکاران	دین‌داری به‌عنوان متغیری مستقل	۱۳۵۲ تا ۱۳۵۳
۲	ارزش‌ها و نگرش‌های ایرانیان (موج اول)	وزارت فرهنگ و ارشاد اسلامی	دین‌داری به‌عنوان متغیری مستقل	۱۳۷۹
۳	مصرف کالاهای فرهنگی / رفتارهای فرهنگی ایرانیان (موج اول)	وزارت فرهنگ و ارشاد اسلامی	دین‌داری به‌عنوان متغیری مستقل	۱۳۷۹
۴	ارزش‌ها و نگرش‌های ایرانیان (موج دوم)	وزارت فرهنگ و ارشاد اسلامی	دین‌داری به‌عنوان متغیری مستقل	۱۳۸۲
۵	مصرف کالاهای فرهنگی / رفتارهای فرهنگی ایرانیان (موج دوم)	وزارت فرهنگ و ارشاد اسلامی	دین‌داری به‌عنوان متغیری مستقل	۱۳۸۲
۶	گرایش‌های فرهنگی و نگرش‌های اجتماعی در ایران	محسن گودرزی	دین‌داری به‌عنوان متغیری مستقل	۱۳۸۳

۱۳۸۸	مختص دین‌داری	محمدرضا طالبان / ایسپا	پیمایش ملی سنجش دین‌داری	۷
۱۳۸۹	مختص دین‌داری	عباس کاظمی و مهدی فرجی / سازمان تبلیغات اسلامی	دین‌داری ایرانیان	۸
۱۳۹۴	دین‌داری به‌عنوان متغیری مستقل	وزارت فرهنگ و ارشاد اسلامی	ارزش‌ها و نگرش‌های ایرانیان (موج سوم)	۹
۱۳۹۵	دین‌داری به‌عنوان متغیری مستقل	وزارت فرهنگ و ارشاد اسلامی	وضعیت اجتماعی، فرهنگی و اخلاقی جامعه ایرانی	۱۰
۱۳۹۵	مختص دین‌داری	عباس کاظمی و مهدی فرجی / سازمان تبلیغات اسلامی	دین‌داری ایرانیان	۱۱
۱۳۹۸	دین‌داری به‌عنوان متغیری مستقل	وزارت فرهنگ و ارشاد اسلامی	مصرف کالاهای فرهنگی / رفتارهای فرهنگی ایرانیان (موج سوم)	۱۲
۱۴۰۲	دین‌داری به‌عنوان متغیری مستقل	وزارت فرهنگ و ارشاد اسلامی	ارزش‌ها و نگرش‌های ایرانیان (موج چهارم)	۱۳

## بعد اعتقادی

هر دینی از نظامی اعتقادی برخوردار است که در مجموعه گزاره‌های مربوط به خداوند (امر قدسی) و ارتباط او با جهان، انسان، سرنوشت و... تبلور می‌یابد. بعد اعتقادی یا عقاید دینی، عبارت است از باورهایی که انتظار می‌رود آن دین را شناخته، بدان‌ها معتقد بوده و ایمان بیاورد (طالبان، ۱۳۸۸: ۴۳).

عقاید و آموزه‌های دین، مجموعه تعالیمی است که با باور انسان ارتباط دارد و باید بدان ایمان آورد. این تعالیم، خود آموزه‌های رفتاری نیستند، اما در نوع رفتار و جهت‌گیری آن تأثیر ژرفی به جای می‌گذارند. چنین تعالیمی بعد عقیدتی دین را تشکیل می‌دهند. به‌عنوان نمونه می‌توان به آنچه اشاره کرد که مربوط به خداشناسی و انسان‌شناسی می‌شود؛ مانند صفات و افعال خدا، ارتباط انسان با خدا و اموری نظیر آن.

این بعد دربرگیرنده باورهایی است که انتظار می‌رود افراد به آن‌ها اعتقاد دارند و در ذهن و ضمیر خود

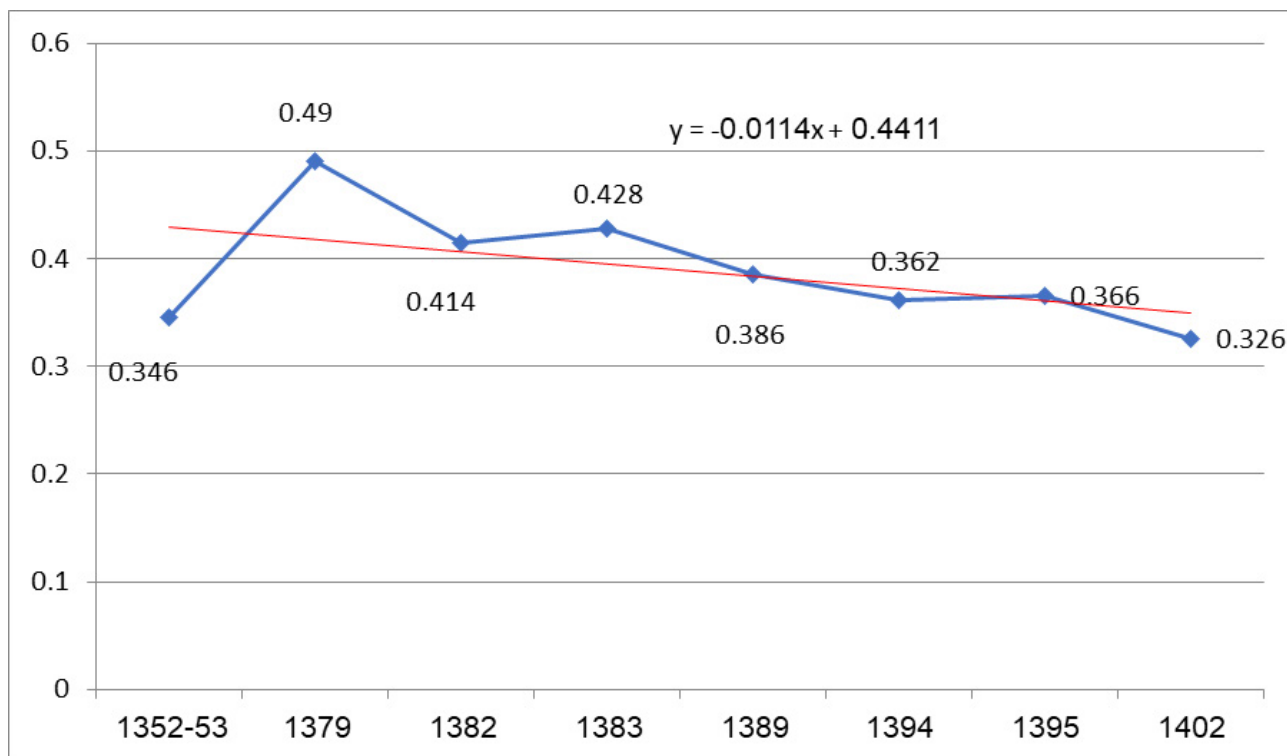
## تعریف عملیاتی ابعاد متغیر گرایش دین‌داری پیمایش‌های ملی مورد بررسی

گرایش دین‌داری و به‌عبارت‌دیگر میزان دین‌داری هم به‌عنوان یک متغیر مستقل و هم به‌عنوان یک متغیر وابسته همواره در پیمایش‌های ملی مورد توجه قرار گرفته است؛ لذا در این بخش، تقسیم‌بندی جدید ارائه نخواهد شد. اما برای اینکه مشخصاً بدانیم کدام گویه‌ها و سؤالات پیمایش‌های ملی ذکرشده در بالا را مورد بررسی قرار داده‌ایم، ابعاد گرایش دین‌داری و گویه‌های معرف مشترک در پیمایش‌ها را بررسی کرده‌ایم. سپس در بخش یافته‌ها به توصیف و تحلیل همین گویه‌ها پرداختیم. در این بررسی، دو سال پایه از پیمایش‌های ملی یعنی پیمایش (۱۳۵۲ تا ۱۳۵۳) اجرا توسط اسدی و همکارانش، و پیمایش «ارزش‌ها و نگرش‌های ایرانیان (موج اول)» در سال ۱۳۷۹ انتخاب شد؛ سپس سعی کردیم گویه‌های مشترک حوزه دین و دین‌داری این دو پژوهش با دیگر پژوهش‌های ملی انجام‌شده را دنبال کنیم تا به روند تغییرات پی ببریم.

نهادینه کرده‌اند. به عبارت دیگر پذیرش حقیقت و حقانیت آموزه‌های دینی به معنای آن است که فرد به حقیقی بودن آموزه‌های دینی، ایمان داشته باشد. این بعد، ناظر بر اعتقاد به واقعیت الوهی و پیوسته‌های آن یا همان اعتقاد به اصول و فروع دین است و مواردی چون خداوند رحمان، پیامبر ﷺ، قرآن کریم، جهان آخرت، بهشت و جهنم، عدل الهی، امامت، عصمت پیامبران، عالم برزخ یا عالم قبر، ملائکه و شیطان و... را در بر می‌گیرد. سنجه‌هایی که ذیل عنوان باور و اعتقاد دینی از پیمایش‌های ۱۳۵۳ و ۱۳۷۹ استخراج شده‌اند، عبارت‌اند از:

۱. برای حل مشکلات به نذرونیاز متوسل می‌شوید؟
۲. از قدیم گفته‌اند که سرنوشت هر کسی روی پیشانی‌اش نوشته شده است. موافقید یا مخالف؟
۳. آیا به جن و پری اعتقاد دارید؟<sup>۱</sup>
۴. به نظر شما در درمان بیماری، دوا و درمان مؤثر است یا دعا و نذر؟
۵. اعمال خوب و بد انسان در روز جزا محاسبه می‌شود.

نمودار شماره ۱: بررسی بعد اعتقادی دین‌داری در پیمایش‌های ملی



۱. این سؤال پیمایش ۱۳۵۳ در پیمایش‌های دیگر تکرار نشده است.

## بعد پیامد دینی

۱۳۸۳: ۶۲). منظور از بعد پیامدی دین، رعایت صفات پسندیده در زندگی روزمره و اخلاقی عمل کردن است. از این رو بعد پیامد دینی، اخلاقیات و متعلق بودن<sup>۲</sup> را نیز در بر می‌گیرد. بنابراین می‌توان بعد پیامدی دین را به دو بخش اخلاقیات<sup>۳</sup> و مشارکت‌های دینی<sup>۴</sup> دسته‌بندی کرد. از جمله سنجه‌هایی که ذیل این بعد از پژوهش‌های پایه (۱۳۵۳ و ۱۳۷۹) استخراج و در سایر پژوهش‌ها تکرار شده‌اند، در زیر ارائه می‌شود:

۱. زن باحجاب را ترجیح می‌دهید یا بی‌حجاب؟
۲. به کسانی که معتقد به جدایی دین از سیاست هستند، نباید پست و مقام دولتی داد.
۳. اگر دین از سیاست جدا باشد، پاک‌تر می‌ماند.
۴. به افرادی که عقاید دینی را نمی‌پذیرند، نباید اجازه سخنرانی داد.
۵. به کتاب‌هایی که با عقاید دینی تضاد دارند، نباید اجازه چاپ داد.

۲. خوش‌خلق بودن

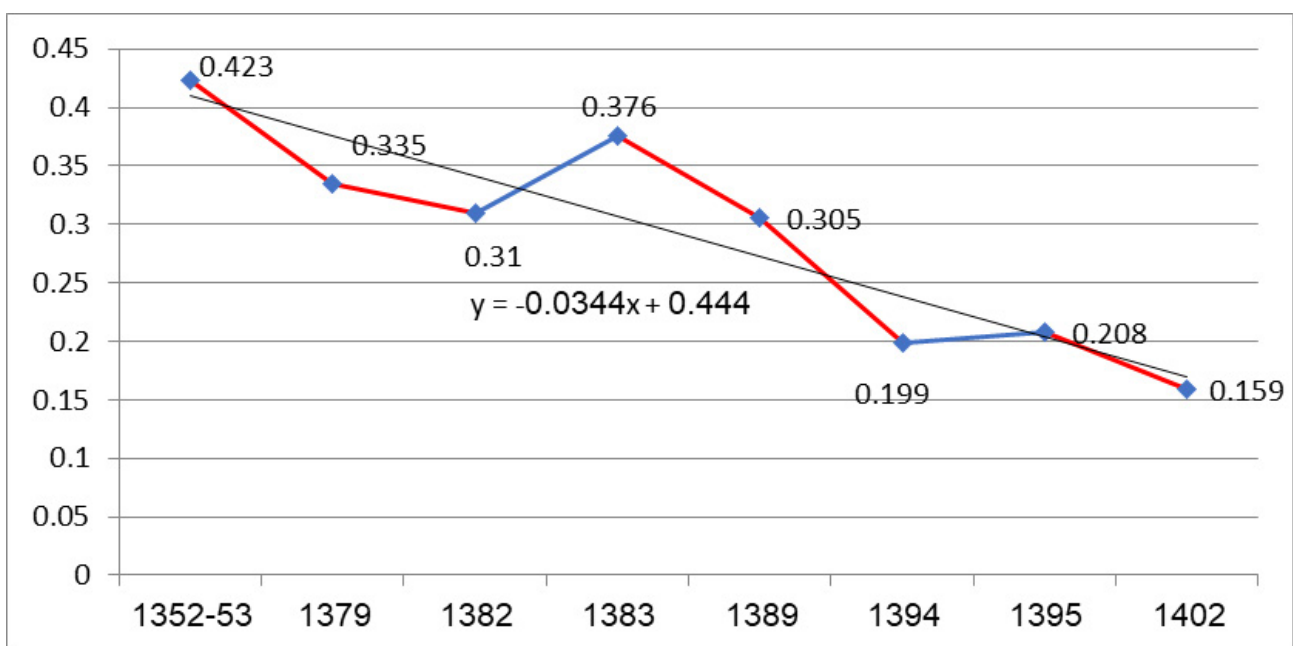
۳. یعنی اخلاقی که دین در زندگی روزمره به انجام آن توصیه می‌کند.

۴. یعنی کمک مالی و معنوی به مساجد و هیئت‌های مذهبی و استفاده از برنامه‌های رادیویی و تلویزیونی و اینترنتی دینی.

این بعد ناظر بر رفتار روزمره و عرفی حیات اجتماعی بوده و بیانگر حضور و وجود اندیشه و حس خداگرایانه در متن زندگی است که در رفتار غیردینی فرد استحکام می‌یابد و به زندگی او رنگ و بوی دینی می‌دهد (طالبان، ۱۳۸۸: ۱۲). پیامد دینی همان پیامدها و تبعات تجربیات، اعمال و اعتقادات دینی افراد در همه زمینه‌های زندگی است (پل ویلم، ۱۳۷۷: ۸۰). برخی از صاحب‌نظران، ذیل بعد پیامد دینی از میزان مشارکت و معاشرت دینی نیز سخن گفته‌اند. مشارکت دینی به‌عنوان نشانه‌ای از دین‌داری، عهده‌دار شدن نقش و قبول مسئولیت در فعالیت‌های دینی و سهیم شدن در هزینه‌های آن است. ممیزه این وجه از فعالیت‌های دینی با سایر وجوه بعد پیامد و اعمال و رفتار دینی، در غیرعبادی بودن آن است و تمایزش با واجبات و منهیات دینی، در ماهیت اختیاری و داوطلبانه آن نهفته است. همچنین می‌توان از مشخصه خدمت‌رسانی و مساعدت به هم‌کیشان و هم‌نوعان نیز به‌عنوان یکی از وجوه افتراق آن با مناسک دینی یاد کرد.

بعد پیامدی به رفتارهایی توجه دارد که در حاشیه دین‌داری به‌عنوان نشانه‌ای از التزام فرد، به دیگر ابعاد دین‌داری (پیامدهای عقاید دینی، اعمال دینی، تجربه و احساسات دینی) در زندگی روزمره فرد معتقد و روابطش با سایرین مطرح است (سراج‌زاده،

نمودار شماره ۲: بررسی بعد پیامدهای دین‌داری در پیمایش‌های ملی





## بعد عواطف و احساسات دینی

این بعد با کشف و شهود انسان دینی ارتباط پیدا می‌کند و می‌توان آن را انتظار انسان از دین و غایت آن تلقی کرد؛ زیرا کسی که دینی را پذیرفته و به ابعاد آن آشنا گشته و بدان گردن نهاده است، در پی دستیابی به چیزی است که از راهی غیر از دین نمی‌تواند آن را به دست آورد. به تعبیر دیگر، بعد تجربی دین به کسانی مربوط است که با پذیرش آگاهانه و همراه با پژوهش، از دین انتظار معینی دارند. این امر به کسانی مربوط می‌شود که در پی یافتن غایت و هدفی‌اند و دستیابی به آن را در گرو پذیرش دین و انجام دستورات و هدایت آن می‌دانند؛ لذا این امر به تلقی عامیانه از دین ارتباطی ندارد. از این طریق، مؤمنان می‌توانند با انجام عبادات و شعایر مذهبی با جهان نامرئی تماس بگیرند و بدان اتصال یابند.

بعد عاطفی، ناظر بر عواطف و تصورات و احساسات مربوط به داشتن رابطه با جوهری ربوبی همچون خدا یا واقعیتی متعالی است. این بعد، ناظر بر تجربه‌های معنوی زندگی است و برای اشخاصی که به آن نائل می‌شوند، این احساس ایجاد می‌شود که با خداوند یا یک امر متعالی در ارتباط هستند. عملاً در زندگی روحانی و معنوی هر تجربه‌ای یک تجربه دینی خوانده می‌شود (ویلیم، ۱۳۷۷: ۸۱).

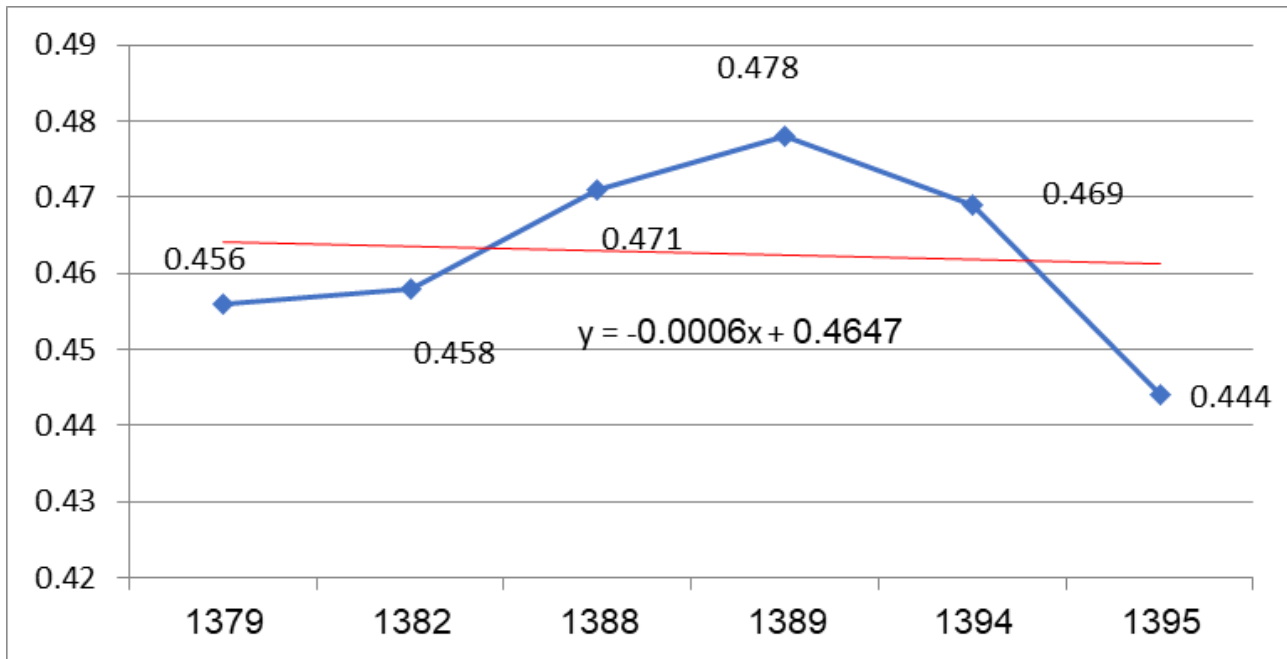
بعد عاطفی عبارت از احساسات مثبت نسبت به اعیان، افراد و نهادهای مذهبی است. از این رو بعد عاطفی یا احساسی دین‌داری غالباً با تعبیر تجربه دینی، علاقه دینی و هویت دینی آمده است (طالبان، ۱۳۸۸: ۴۴). به عبارت دیگر تجربه دینی، تجربه‌ای است که شخص صاحب تجربه آن را دینی تلقی می‌کند. تجربه دینی عبارت است از تجربه احساسی مذهبی که ناظر بر داشتن ارتباط جوهری ربوبی همچون خداوند یا حقیقتی غایی با قدرتی استعلایی است که بر میزان آگاهی و احساس تماس با یک واقعیت غایی یا اقتداری متعالی و مافوق طبیعی ابتننا دارد و متضمن این معنا است که زندگی انسان تا حدود زیادی در دستان یک قدرت ربوبی است و می‌توان به آن اتکا ورزید و توکل نمود تا ما را از نگرانی‌های زندگی برهاند. به‌طور کلی تجربه دینی بر هر گونه توجه یا ارتباط با امر قدسی یا خداوند دلالت دارد (طالبان، ۱۳۸۸: ۴۷). تجربه دینی احساساتی همچون معنویت خاص حین عبادت، حضور

خداوند، ترس از خداوند، توبه، نزدیکی به خداوند، پاسخ خداوند به خواسته‌های فرد، توجه همیشگی به خداوند، توکل، توسل و نذر را در بر می‌گیرد. نمی‌توان بعد عاطفی دین‌داری را تنها به تجربه دینی تقلیل داد. تعلق دینی نیز یکی از جلوه‌های بعد عاطفی است که به معنای احساس دل‌بستگی به دین و آموزه‌های دینی است. علقه دینی احساساتی همچون علاقه‌مندی به اسلام و بالیدن به آن، تنفر از توهین‌کنندگان به قرآن و یا پیامبر، آرزومندی زیارت خانه خدا، علاقه به خواندن کتب مذهبی یا شنیدن سخنرانی مذهبی، علاقه‌نداشتن به کسانی که با اسلام میانه خوبی ندارند، اولویت ارزشی به تدین اسلامی در انتخاب همسر یا دوست، ناراحتی از انجام‌ندادن تکلیف اسلامی، حاضر شدن برای جنگیدن و فدای جان برای اسلام و... است.

تعلق دینی را به دو بخش تعلق به دین و اجتماع دینی می‌توان تقسیم نمود که در اولی، تعلق دینی به معنای علقه دینی به آموزه‌های دینی است و در بخش دوم، مراد همان هویت دینی است. هویت دینی متعلقش نه به خود دین بلکه به اجتماع متدینان است (طالبان، ۱۳۸۸: ۴۹). هویت دینی احساساتی همچون افتخار به مسلمان بودن، اجتناب از دوستی با غیرمسلمان، تنفر از توهین‌کنندگان به مسلمانان، احساس مسئولیت نسبت به سایر مسلمانان، احساس نزدیکی به مسلمانان و ضد اسرائیلی بودن و... است. در این بخش، سنجه‌های قابل تأمل و مشترک مربوط به این بعد در دو پیمایش پایه، عبارت‌اند از:

۱. هر چند وقت یک‌بار، از خدا می‌خواهید به شما کمک کند؟
۲. هر چند وقت یک‌بار، احساس می‌کنید به خدا نزدیک شده‌اید؟

نمودار شماره ۳: بررسی بعد عواطف و احساسات دینی در پیمایش‌های ملی



### بعد اعمال و رفتارهای دینی

به‌گونه‌ای که خدا آن را معین کرده است، عبادت محسوب می‌شود. خردگریزی آن نیز در همین است که بدون امر و هدایت الهی، قابل شناخت نیست. کمیت و کیفیت عبادت کاملاً به امر الهی وابسته است و عقل آدمی در آن هیچ‌گونه دخالتی ندارد و تنها می‌تواند کمیت و کیفیت آن را از دستورات الهی استنباط کند؛ نه آنکه امری جدید وضع کند و یا از آن بکاهد و بر آن بیفزاید. این ابعاد چهارگانه دینی با یکدیگر ارتباط ویژه‌ای دارند.

دین‌داری تنها التزام نظری و عاطفی به دین و آموزه‌هایش نیست؛ بلکه شامل التزام عملی فرد به مناسک و شعایر دینی نیز می‌شود. واقعیت آن است که ادیان، الگوهای رفتارهای عرفی را مشروط می‌سازند و پیروانشان را تشویق می‌کنند که به اشکال و صورت‌های معینی رفتار کنند که بازنمایی دینی داشته باشد (هیل و هود، ۱۹۹۹: ۲۶). از این‌رو، بعد اعمال دین‌داری به انواع کنش‌های خاصی معطوف است که از متدینین انتظار می‌رود انجام دهند. به عبارت دیگر بعد اعمال دینی به این مسئله می‌پردازد که یک فرد تا چه میزان

در ادیان، دستوراتی وجود دارد که براساس آن به انجام رفتارهایی سفارش و راهنمایی شده است. این احکام عمدتاً خردپذیر نبوده بلکه خردگریزند. بدین معنا که اگر تعالیم دینی درمورد آن‌ها نبود، عقل متعارف انسان توانایی دستیابی به آن‌ها را نداشت و به همین جهت، خردگریز نام دارند. این احکام از حوزه فهم عقل متعارف بیرون هستند و کمند عقل روزمره به آن‌ها نمی‌رسد. عبادت به معنای اخص همین است و در همین بخش، تسلیم و انقیاد و به‌طور دقیق‌تر، تعبد انسان آشکار می‌شود. این اعمال در تمامی ادیان مشترک‌اند. اعمالی که بدان مناسک و شعایر دینی گفته می‌شود و انجام آن‌ها بدون قصد عبادت یا قربت ممکن نیست. به تعبیر دیگر، چنین مناسکی تنها در صورتی که به قصد عبادت و نیت قربت باشند، عبادت تلقی می‌شوند. به‌طور مثال، شست‌وشوی دست و صورت یا بدن عبادت نیست؛ بلکه شست‌وشوی آن به نیت عبادت یا انجام فرمان خدا، عبادت و وضو و یا غسل تلقی می‌شود و انجام آن به هرگونه و کیفیتی را نمی‌توان عبادت نامید؛ بلکه انجام آن تنها

و تمرکز هر یک بر رابطه مستقیم و غیرمستقیم آن نسبت به دین و اجتماع دینی میسر است. بعد اعمال دینی به‌طور مستقیم به دین و آموزه‌های دینی و عمل به شعایر و مناسک دینی مرتبط است. اما بعد پیامدی به‌صورت غیرمستقیم با پیامدهای اخلاقی آن در ارتباط است.

این بعد را می‌توان به چند بخش دسته‌بندی کرد: مناسک فردی و مناسک جمعی، رفتارهای دینی واجب، رفتارهای دینی مستحب و محرمات و منهیاتی که مستقیماً در دین به آن‌ها پرداخته شده است. به‌طور کلی بعد اعمال و رفتارهای دینی، تمامی رفتارهایی‌اند که بر دینی‌بودن فرد دلالت می‌کنند. از آنجاکه در بعضی موارد میان تفکیکی که براساس فردی و جمعی بودن رفتار مذهبی صورت گرفته و تفکیک دیگری که بر مبنای واجب، مستحب و... بودن عمل تأکید می‌ورزد هم‌پوشانی وجود دارد، به‌ناچار سنجه‌های این بعد را تنها براساس دسته‌بندی برآمده از فردی و جمعی بودن رفتار انجام می‌دهیم و از دسته‌بندی مجدد رفتارها بر مبنای واجب و مستحب و... صرف‌نظر می‌کنیم. سنجه‌هایی که ذیل این بعد در دو پژوهش پایه جای می‌گیرند، عبارت‌اند از:

۱. خواندن نماز واجب روزانه
۲. روزه گرفتن
۳. پرداخت خمس و زکات
۴. انجام امر به معروف و نهی از منکر
۵. آیا حج رفته‌اید؟
۶. آیا به مسجد می‌روید؟
۷. هر چند وقت یک‌بار به مسجد می‌روید؟
۸. هر چند وقت یک‌بار در نماز جماعت شرکت می‌کنید؟
۹. هر چند وقت یک‌بار در نماز جمعه شرکت می‌کنید؟

آموزه‌ها و دستورات دین موردقبول خویش را انجام می‌دهد (طالبان، ۱۳۸۸: ۵۱).

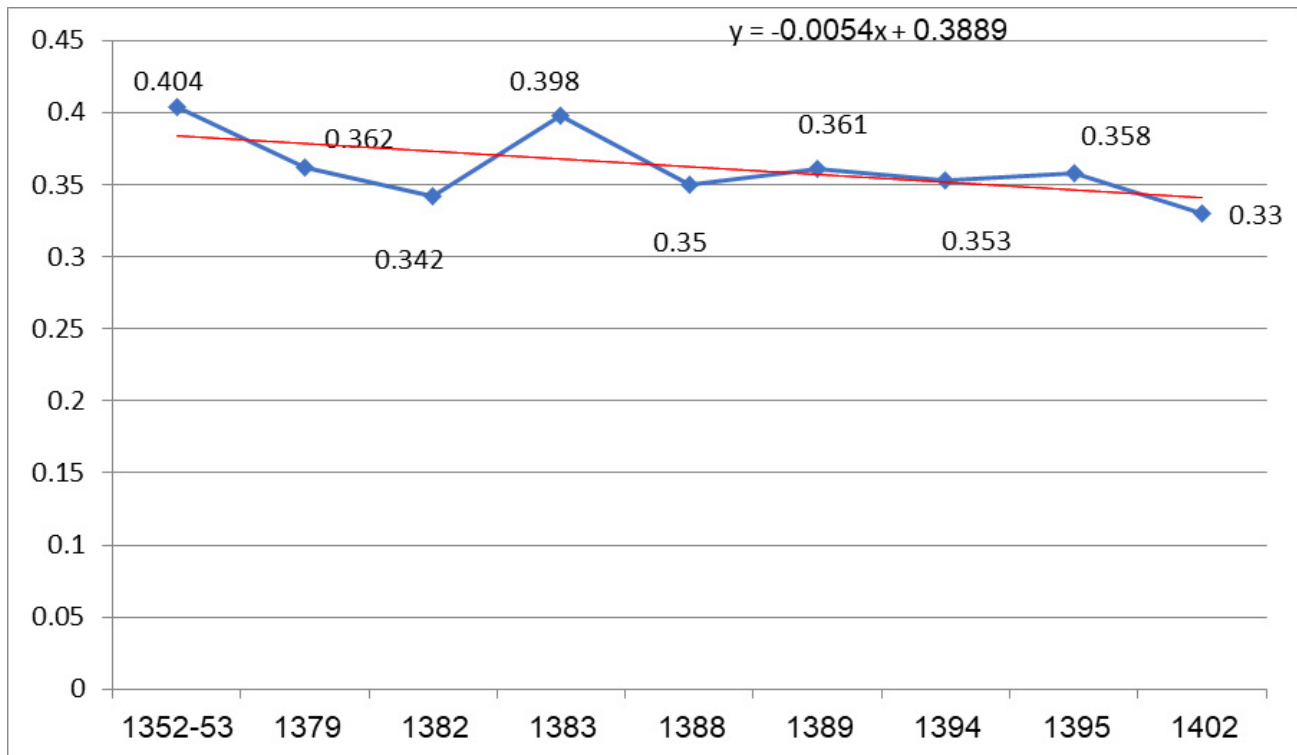
دین‌داران به اقتضای عقاید دینی خود و بسته به میزان تعلق و تعهد دینی که به آموزه‌های دینی دارند از الگوهای زندگی و شیوه‌های عمل مشخصی تبعیت می‌کنند. عمل مؤمنان مطابق احکام عملی خاصی سامان می‌پذیرد. اعمالی که ادیان مختلف واجب دانسته، نهی کرده، مستحب شمرده و در نهایت اعمالی که توصیه نموده‌اند، همگی به حوزه مناسک و فرایض دینی مربوط می‌شوند.

از سویی، بعد عملی مشتمل بر دو دسته است. نخست، شعایر یا مناسک دینی که عبارت است از آداب و رسوم فرموله‌شده در میان معتقدان هر دین و به‌طور کلی مراسمی که هر دین از پیروان خود انتظار دارد آن‌ها را به جای آورند. دوم، پرستش و دعا که اعمالی فردی و غیررسمی‌اند و فرد آن را فقط برای رضایت خاطر و بدون هیچ‌گونه اجباری انجام می‌دهد. بعد اعمال دینی از سویی دیگر نیز به دو دسته شرعیات و عبادیات قابل دسته‌بندی است.

مقصود از شرعیات، تقید برای به‌جای آوردن واجبات شرعی مانند تقلید در احکام شرعی، پرداخت خمس و زکات فطره، امر به معروف و نهی از منکر و اجتناب از منهیات دینی مانند رباخواری، مشروب‌خواری، حلال و حرام‌خواری، قماربازی، شرکت در مراسم رقص و آواز و... است. عبادیات نیز به نماز خواندن مانند خواندن انواع نماز یومیه، نافله، جعفر طیار، نماز عید فطر، عید قربان و همین‌طور نمازهای جمعه، جماعت، نماز خواندن در مسجد و اداره، قرآن خواندن، روزه گرفتن، زیارت کردن مانند زیارت اماکن متبرکه، حج و...، دعا و خواندن زیارت‌نامه‌ها، اعتکاف، شرکت در مراسم روضه و عزاداری و شب‌های احیا و... اختصاص دارد.

بین ابعاد اعمال دینی (مناسک دینی) و پیامد دینی، همواره اختلاف‌نظرهایی در زمینه گویه‌های موردسنجش وجود دارد؛ تاجایی که تفکیک گویه‌ها به اعمال دینی و پیامد دینی به دشواری انجام می‌گیرد (سراج‌زاده، ۱۳۸۳: ۶۲). تنها با تکیه بر تعریف مفهومی است که می‌توان بین این دو، تمایز قائل شد و آن، تنها از مجرای توجه بر تأکید

نمودار شماره ۴: بررسی بعد اعمال و رفتارهای دینی در پیمایش‌های ملی



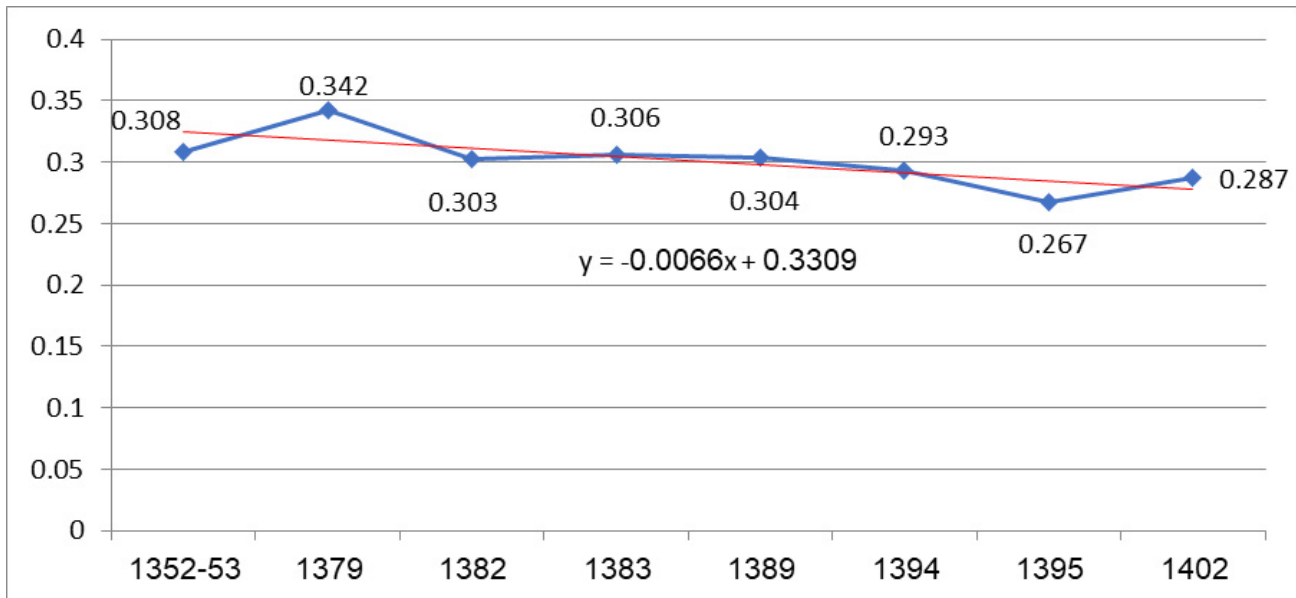
## نگرش دینی

نگرش دینی به نوع نگاه فرد نسبت به دین و آموزه‌های دینی مرتبط است. این بعد از دین‌داری، سطح نازل‌تری از باورها و اعتقادات دینی را در بر می‌گیرد که عمدتاً به اصول یا فروع تعریف‌شده دین مرتبط هستند؛ بدین معنا که نگرش‌های عمومی‌تری را نسبت به جوانب و اطراف دین در بر می‌گیرد.

این بعد با شاخص‌های زیر مشخص می‌شود:

۱. به نظر شما مردم نسبت به سابق، ۵ سال گذشته، چه میزان به امور دینی توجه می‌کنند؟
۲. به نظر شما بهتر و شایسته‌تر است که مردم به امور دینی توجه کنند؟ یا اینکه در جامعه چقدر دین رواج دارد؟
۳. به نظر شما در آینده، توجه به مذهب بیشتر خواهد شد یا کمتر؟
۴. فقط با دین می‌شود مشکلات اخلاقی و فرهنگی جامعه را حل کرد؟
۵. دین‌داری به قلب پاک است ولو اینکه آدم اعمال مذهبی را انجام ندهد.
۶. مردم واقعاً نمی‌دانند دین‌دار واقعی کیست و آدم متظاهر و ریاکار کیست؟

نمودار شماره ۵: بررسی بعد نگرش دینی در پیمایش‌های ملی



## فراغت دینی

از جمله این اماکن مقدس هستند. امروزه نیز مسافرت‌های داخلی و خارجی به‌قصد زیارت اماکن متبرکه، همچنان از مهم‌ترین موارد گذران اوقات فراغت مؤمنان است. معاشرت‌های جمعی در مساجد، تکایا، مجالس و سایر اماکن عمومی، مطلوب خاطر بخش اعظمی از مردم است و صله رحم، رفتن به مهمانی و مهمانی‌دادن از پایدارترین سنت‌های ایرانیان به شمار می‌رود؛ لذا پرداختن به اموری چون صله رحم، دوستی با مؤمنان و ارتباط با مسلمانان دیگر، بخشی از اوقات فراغت مسلمانان را به خود اختصاص می‌دهد (زاهدی اصل، ۱۳۸۶: ۴۳).

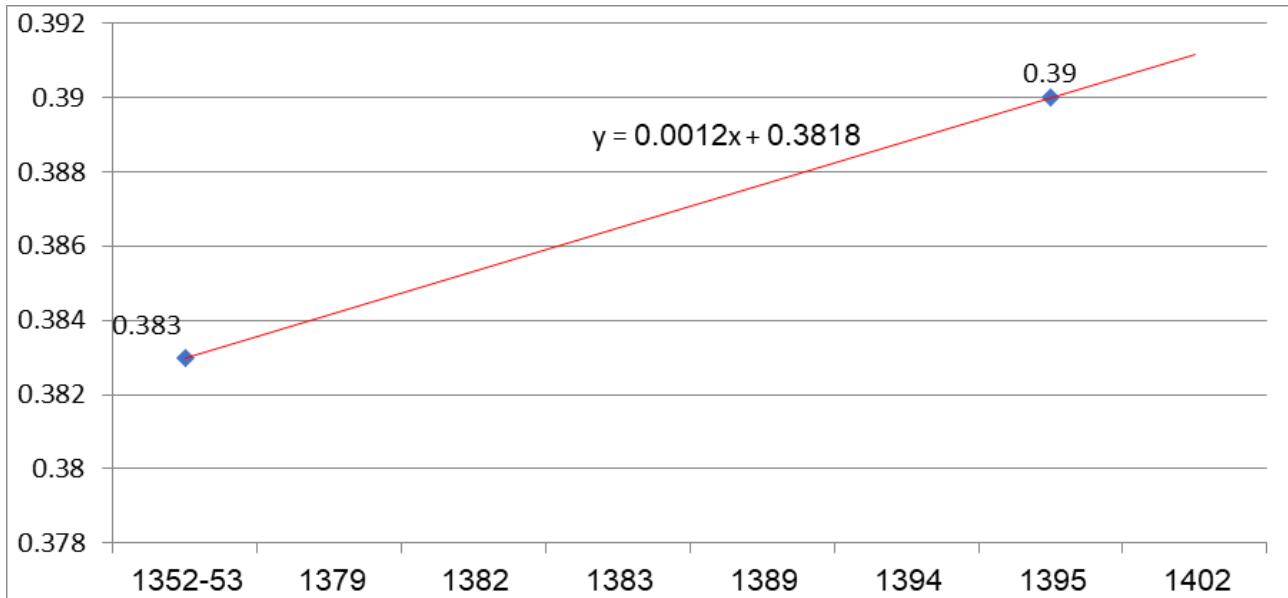
بعد فراغت دینی به گذران زمانی اختصاص دارد که با دین مرتبط است. سنجه‌های استخراج‌شده در پژوهش‌های ملی پایه برای این بعد عبارت‌اند از:

۱. استفاده از برنامه‌های مذهبی رادیو و تلویزیون

فراغت مجموعه فعالیت‌هایی است که فرد پس از رهایی از تعهدات و تکالیف شغلی، خانوادگی و اجتماعی با میل و اشتیاق به آن‌ها می‌پردازد و غرض از آن، استراحت، تفریح، توسعه دانش خود، به کمال رساندن شخصیت خویش، به ظهور رساندن استعدادها و خلاقیت و یا بسط مشارکت آزادانه در اجتماع است (بهنام، ۱۳۸۴: ۲۹۲). اوقات فراغت زمان آزادی است که فرد با توجه به شرایط و موقعیت اقتصادی، اجتماعی، فرهنگی و... به دنبال خواست‌های دلخواه، علایق و افکار شخصی خویش می‌رود و عمل غیرموظف و ازپیش‌تعیین‌شده‌ای را به جای می‌آورد.

در زمان‌های گذشته، دین نه‌تنها در پیدایش بسیاری از اشکال گذران اوقات فراغت مشارکتی فعال داشت، بلکه موجبات ایجاد بسیاری از مؤسسات و سازمان‌های مربوط به گذران اوقات فراغت را نیز فراهم ساخته است. مساجد، تکایا و حسینیه‌ها

نمودار شماره ۶: بررسی بعد فراغت دینی در پیمایش‌های ملی



## تجزیه و تحلیل داده‌های گردآوری‌شده

بدین منظور داده‌های گردآوری‌شده در مقولاتی همچون بعد اعتقادی و ایمانی، بعد پیامدی، عواطف و احساسات، اعمال و رفتارهای دینی، نگرش دینی و بعد فراغت دینی که در بالا اشاره شد، به‌صورت گویه و یا سؤال در پژوهش‌های ملی پایه (۱۳۵۲ تا ۱۳۵۳ و ۱۳۷۹) استخراج شده است. سپس همان گویه‌ها یا سؤالات پایه را در پیمایش‌های ملی انجام‌شده در سال‌های بعد نیز استخراج و در جداول و نمودارها به‌صورت مقایسه‌ای ارائه کرده‌ایم. بنابراین در هر بخش به توصیف مقایسه‌ای گزاره یا سؤال مدنظر پرداخته شده است. در انتهای بررسی هر یک از ابعاد، به جمع‌بندی بعد دین‌داری مدنظر پرداخته و سپس وضعیت میانگین کل بعد دین‌داری را نیز به تفکیک پژوهش‌های ملی ارائه داده‌ایم.

هدف از این کار، مقایسه‌پذیر کردن ابعاد در پیمایش‌های انجام شده است تا بتوانیم به این تحلیل دست یابیم که در هر پیمایش، وضعیت کلی بعد دین‌داری موردبررسی چگونه بوده است و در طی پیمایش‌های ملی انجام‌شده، بعدی چه وضعیتی داشته است. همچنین می‌توان علاوه‌بر مقایسه

گویه به گویه، کلیتی از بعد دین‌داری موردنظر را برحسب میانگین وزنی گویه‌ها به دست آوریم. تجمیع داده‌ها و مقایسه آن‌ها در جداول و نمودارهای خطی و ستونی ترسیم شده است. همچنین از رگرسیون برای اندازه‌گیری آهنگ تغییرات و شیب خط تحولات برای گویه‌ها و سؤالات و کلیت هر بعد دین‌داری استفاده شده است.

## تحلیل یافته‌ها

براساس آنچه در بحث عملیاتی گویه‌ها و سؤالات مشخص شده در هر یک از ابعاد شش‌گانه مشخص شده برای سنجش دین‌داری ایرانیان در پیمایش‌های ملی استخراج شده است، نتایج بررسی در شش بعد یادشده در پیمایش‌های ملی با درنظرگرفتن پیمایش پایه در سال‌های (۱۳۵۲ تا ۱۳۵۳ و ۱۳۷۹) نشان داد:

## بعد اعتقادی

در این بعد، چهار گزاره و سؤال مشترک مشخص شد و در کل، میزان متوسط میانگین وزنی این بعد در تمامی پیمایش‌های ملی برابر با ۰/۳۷۰ است که در مقایسه سایر

چهارم قرار دارد. در بین گویه و سؤالات این بعد، میانگین وزنی موافق با گزاره «به کتاب‌هایی که با عقاید دینی تضاد دارند، نباید اجازه چاپ داد» با ۰/۳۵۷ بسیار بیشتر از سایر گزاره‌های بوده است. به ترتیب زمانی پیمایش‌های ملی، شاهد موافقت ۵۳/۱ درصدی در سال ۱۳۷۹، ۴۱/۳ درصدی در سال ۱۳۸۲ و ۴۸/۴ درصدی در سال ۱۳۹۴ در زمینه موافقت با گزاره «به کتاب‌هایی که با عقاید دینی تضاد دارند، نباید اجازه چاپ داد» بوده‌ایم. این گزاره، کمترین تغییر را در مقایسه با سه گزاره دیگر تجربه کرده است؛ به طوری که شیب تغییرات این گزاره، مثبت ولی با شدت کمی، افزایش داشته است؛ البته میزان موافقت زنان با این گزاره بیشتر از مردان بوده و افزایش یافته است.

میزان اعتقادات و باورهای دینی برحسب متوسط میانگین وزنی محاسبه شده به تفکیک هر پیمایش، حکایت از تفاوت بین پاسخ‌گویان دارد؛ به طوری که بعد از پیمایش ملی (۱۳۵۲ تا ۱۳۵۳)، ضعیف‌ترین میزان توجه به بعد پیامدهای دینی در کلیت این بعد در پیمایش ملی ۱۴۰۲ اتفاق افتاده است. در این پیمایش ملی، ۷۲/۹ درصد موافق گزاره «اگر دین از سیاست جدا باشد، پاک‌تر می‌ماند»، ۴۱ درصد موافق و ۴۵/۲ درصد مخالف گزاره «همه خانم‌ها باید حجاب داشته باشند» بوده‌اند. در این بین، تنها ۱/۹ درصد پاسخ‌گویان پیمایش ۱۴۰۲ در برخورد با بدحجابی زنان اظهار داشته‌اند با آن‌ها برخورد کرده و ۳۸ درصد نیز بیان کرده‌اند که این امر اشکالی ندارد.

همچنین به لحاظ شیب و شدت تغییرات، می‌توان اشاره کرد که رعایت حجاب و برخورد با بدحجابی به عنوان وجود ناهم‌نوایی در جامعه، با شیب منفی و با شدت زیادی کاهش داشته است. در مجموع نیز شیب خط بعد پیامدهای دینی، منفی و از شدت خیلی زیادی برخوردار بوده است.

به طور کلی در مقایسه هر پیمایش با پیمایش قبل از آن، داده‌ها نشان داد که از پیمایش ملی ۱۳۸۳ به بعد، شاهد کاهش شدید تمایل به رعایت حجاب و پوشش در قالب پیامدهای دین‌داری در بین پاسخ‌گویان هستیم.

ابعاد در مرتبه دوم قرار دارد. در بین گویه و سؤالات این بعد، میانگین وزنی گزاره «اعمال خوب و بد انسان، در روز جزا محاسبه می‌شود» با ۰/۴۷۸ بسیار بیشتر بوده است. به ترتیب زمانی در پیمایش‌های ملی، شاهد موافقت ۹۵/۶ درصدی در سال ۱۳۷۹، ۹۴/۸ درصدی در سال ۱۳۸۲، ۹۵/۵ درصدی در سال ۱۳۸۹، ۸۶/۸ درصدی در سال ۱۳۹۴، ۹۰/۱ درصدی پژوهش ملی سال ۱۳۹۵ و ۷۷/۴ درصدی در سال ۱۴۰۲ در زمینه موافقت با گزاره «اعمال خوب و بد انسان، در روز جزا محاسبه می‌شود» بوده‌ایم. این گزاره کمترین تغییر را در مقایسه با سه گزاره دیگر تجربه کرده است؛ به طوری که شیب تغییرات این گزاره، منفی ولی با شدت بسیار کمی اتفاق افتاده است. البته میزان موافقت زنان با این گزاره بیشتر از مردان بوده و تغییرات کمتری داشته است.

میزان اعتقادات و باورهای دینی برحسب متوسط میانگین وزنی محاسبه شده به تفکیک هر پیمایش، حکایت از تفاوت بین پاسخ‌گویان دارد؛ به طوری که پس از پیمایش ملی (۱۳۵۲ تا ۱۳۵۳)، ضعیف‌ترین میزان اعتقادات و باورهای دینی در کلیت این بعد در پیمایش ملی ۱۴۰۲ اتفاق افتاده است. در این پیمایش ملی، ۷۷/۴ درصد موافق گزاره «اعمال خوب و بد انسان، در روز جزا محاسبه می‌شود» و «اعتقاد همیشگی به صدقه دادن و نذرونیز کردن برای حل مشکلات زندگی» نیز با ۲۲/۵ درصد بوده است.

همچنین به لحاظ شیب و شدت تغییرات، می‌توان اشاره کرد که اعتقاد به صدقه دادن و رازونیز کردن برای حل مشکلات با شیب منفی و با شدت بیشتری سیر نزولی داشته است. در مجموع نیز شیب خط بعد اعتقادی، منفی و از شدت خیلی ضعیفی برخوردار بوده است.

به طور کلی در مقایسه هر پیمایش با پیمایش قبل از آن، داده‌ها نشان داد از پیمایش ملی ۱۳۸۳ به بعد به جز ۱۳۹۵، شاهد کاهش اعتقادات دینی پاسخ‌گویان در پیمایش‌ها بوده‌ایم.

## بعد پیامدهای دینی

در این بعد که چهار گزاره و سؤال مشترک مشخص شد، در کل، میزان متوسط میانگین وزنی این بعد در تمامی پیمایش‌های ملی برابر با ۰/۳۲۳ بوده است که در مقایسه با سایر ابعاد در مرتبه

## بعد عواطف و احساسات دینی

در این بعد که دو سؤال مشترک مشخص شد، در کل، میزان متوسط میانگین وزنی این بعد در تمامی پیمایش‌های ملی برابر با ۰/۴۶۳ بوده است که در مقایسه با سایر ابعاد در مرتبه چهارم قرار دارد. در بین گویه و سؤالات این بعد، میانگین وزنی «کمک خواستن از خداوند» با ۰/۴۷۷ بسیار بیشتر از «احساس نزدیکی به خداوند» با ۰/۴۴۹ بوده است. به ترتیب زمانی، ۹۴/۲ درصد پاسخ‌گویان در پیمایش‌های ملی ۱۳۷۹، ۹۳/۷ درصد در پیمایش ۱۳۸۲، ۸۶/۵ درصد در سال ۱۳۸۹، ۸۹/۶ درصد در سال ۱۳۹۴ و ۷۴/۳ درصد در پیمایش سال ۱۳۹۵، همیشه از خداوند کمک خواسته‌اند. هرچند این گزاره، بیشترین تغییر را در مقایسه با گزاره دیگر این بعد تجربه کرده است؛ به طوری که شیب تغییرات این گزاره، منفی و با شدت خیلی کمی، کاهش داشته است. البته میزان کمک گرفتن از خداوند در بین زنان همواره بیشتر از مردان بوده است. در زمینه میزان احساس نزدیکی به خداوند، در پیمایش‌های ملی از ۱۳۷۹ تا ۱۳۹۵ شاهد رشد نسبتاً زیاد این مقوله بوده‌ایم.

میزان تغییرات بعد عواطف و احساسات دینی برحسب متوسط میانگین وزنی محاسبه‌شده به تفکیک هر پیمایش، حکایت از تفاوت بین پاسخ‌گویان دارد؛ به طوری که ضعیف‌ترین میزان توجه به عواطف و احساسات دینی در کلیت این بعد در پیمایش ملی ۱۳۹۵ اتفاق افتاده است. در این پیمایش ملی، ۷۸/۸ درصد پاسخ‌گویان همیشه احساس نزدیکی به خداوند داشته و ۸۹/۶ درصد نیز همیشه از خداوند کمک خواسته‌اند. همچنین به لحاظ شیب و شدت تغییرات، می‌توان اشاره کرد که کمک خواستن از خداوند برخلاف احساس نزدیکی به خداوند با شیب منفی و با شدت خیلی کمی کاهش داشته است. در مجموع نیز شیب خط بعد عواطف و احساسات دینی، منفی و از شدت بسیار اندکی برخوردار بوده است.

به‌طور کلی در مقایسه هر پیمایش با پیمایش قبل از آن، داده‌ها نشان داد که از پیمایش ملی ۱۳۸۹ به بعد، شاهد کاهش عواطف و احساسات دینی در بین پاسخ‌گویان بوده‌ایم.

## بعد اعمال و رفتارهای دینی

در این بعد که نه سؤال مشترک مشخص شد، در کل، میزان میانگین وزنی این بعد در تمامی پیمایش‌های ملی برابر با ۰/۳۵۶ بوده است که در مقایسه سایر ابعاد در مرتبه سوم قرار دارد.

در بین گویه و سؤالات این بعد به ترتیب، میانگین وزنی «شرکت در نماز جمعه» با ۰/۲۴۰ و «شرکت در نماز جماعت» بسیار کمتر از سایر اعمال و رفتار دینی بوده است. به ترتیب زمانی، ۱۱/۲ درصد پاسخ‌گویان در پیمایش‌های ملی ۱۳۷۹، ۵/۸ درصد در پیمایش ۱۳۸۲، ۹/۵ درصد در سال ۱۳۸۸، ۱۳/۸ درصد در سال ۱۳۸۹، ۱۶/۴ درصد در سال ۱۳۹۴ و ۱۶/۴ درصد در پیمایش سال ۱۳۹۵ همیشه در نماز جمعه شرکت کرده‌اند. هرچند شرکت در نماز جمعه و نماز جماعت هر دو به‌عنوان یکی از معرف‌های عبادت‌های جمعی نسبت به پیمایش ملی پایه افزایش یافته است، اما در بخش دیگری از اعمال و رفتارهای دینی شاهد کاهش بوده‌ایم؛ به طوری که در عمل فردی روزه گرفتن، شاهد کاهش به مراتب شدیدتری نسبت به نماز خواندن یومیه افراد بوده‌ایم. در بین دو عمل دینی فردی، میزان روزه گرفتن افراد با شیب تندتری و نماز خواندن با شیب کمتری کاهش یافته‌اند. همچنین اگرچه پرداخت خمس و زکات به نسبت پژوهش (۱۳۵۲ تا ۱۳۵۳) افزایش یافته، اما عمل دینی «امر به معروف و نهی از منکر» با شیب تندی سیر نزولی پیدار کرده است.

در مقایسه بین مردان و زنان، یکی از نکات مهم در بررسی انجام اعمال و رفتارهای دینی این است که زنان در انجام همه اعمال و رفتارهای دینی مورد بررسی به جز عمل دینی «امر به معروف و نهی از منکر»، همواره بیشتر از مردان متعهد بوده‌اند.

میزان تغییرات بعد انجام اعمال و رفتارهای دینی برحسب متوسط میانگین وزنی محاسبه‌شده به تفکیک هر پیمایش، حکایت از تفاوت بین پاسخ‌گویان دارد؛ به طوری که ضعیف‌ترین میزان انجام اعمال و رفتارهای دینی در کلیت این بعد در پیمایش ملی ۱۴۰۲ و سپس در ۱۳۸۲ اتفاق افتاده است. به طوری که در پژوهش سال ۱۴۰۲، میزان



مذهبی و دین‌دارتر شده‌اند؛ اما در پیمایش‌های ملی ۱۳۹۴ و ۱۳۹۵ و ۱۴۰۲ برعکس به ترتیب ۶۶/۳ و ۶۸ و ۸۵ درصد معتقدند که نسبت به ۵ سال گذشته، توجه به دین کمتر و به عبارتی، مردم غیرمذهبی و غیردین‌دارتر شده‌اند. در بخش آینده‌نگری دین، ۲۶ درصد در پیمایش (۱۳۵۲ تا ۱۳۵۳) معتقدند که مردم در ۵ سال آینده، مذهبی‌تر خواهند شد. در این بین ۱۶/۱ درصد در پیمایش ۱۳۷۹، ۱۲/۸ درصد در پیمایش ۱۳۸۲، ۲۹/۳ درصد در پیمایش ۱۳۸۳، ۳۹/۸ درصد در پیمایش ۱۳۸۹، ۱۰/۲ درصد نیز در پیمایش ملی ۱۳۹۴ و ۸/۹ درصد در پیمایش ملی ۱۴۰۲ معتقد بوده‌اند که مردم در ۵ سال آینده، مذهبی و دین‌دارتر خواهند شد.

در کل، محاسبه شیب خط نشان داد که نگرش پاسخ‌گویان نسبت به آینده و گذشته دین، منفی بوده و با شدت متوسطی کاهش یافته است. یکی از نکات مهم در بررسی نگرش‌های دینی در مقایسه بین مردان و زنان این است که زنان همواره دیدگاه مثبت و موافق‌تری در قبال گزاره‌های نگرشی داشته‌اند.

میزان تغییرات بعد نگرش دینی برحسب متوسط میانگین وزنی محاسبه شده به تفکیک هر پیمایش، حکایت از تفاوت بین پاسخ‌گویان دارد؛ به طوری که ضعیف‌ترین میزان نگرش دینی در کلیت این بعد در پیمایش ملی ۱۴۰۲ اتفاق افتاده است. در این پیمایش ملی، ۱۱/۹ درصد موافق گزاره منفی «دین‌داری به قلب پاک است ولو اینکه آدم اعمال مذهبی را انجام ندهد» بوده‌اند. همچنین در پیمایش ۱۴۰۲، حدود ۳۴/۲ درصد نیز خود را افراد کمترمذهبی و ۲۳/۲ درصد تا حدودی مذهبی معرفی کرده‌اند.

همچنین به لحاظ شیب و شدت تغییرات، می‌توان اشاره کرد که میزان موافقت با گزاره «فقط با دین می‌شود مشکلات اخلاقی و فرهنگی جامعه را حل کرد» با شیب منفی و با شدت خیلی زیادی کاهش داشته و در مقابل، موافقت با گزاره منفی «پدین‌داری به قلب پاک است ولو اینکه آدم اعمال مذهبی را انجام ندهد» با شیب مثبت و با شدت نسبتاً زیادی افزایش داشته‌اند. در مجموع نیز شیب خط بعد نگرش دینی، منفی و از شدت متوسطی برخوردار بوده است.

توجه همیشگی به نماز خواندن در بین ۵۴/۹ درصد پاسخ‌گویان وجود دارد و به عبارتی همیشه نمازشان را خوانده‌اند، ۵۱/۵ درصد آن‌ها همیشه روزه گرفته و ۱۸/۴ درصد نیز همیشه در نمازجماعت شرکت کرده‌اند. اما در پیمایش ملی سال ۱۳۸۲، حدود ۶۹/۶ درصد پاسخ‌گویان اظهار داشته‌اند همیشه نماز می‌خوانند، ۱۳/۹ درصد همیشه در نمازجماعت و ۵/۸ درصد همیشه در نمازجمعه شرکت کرده‌اند.

همچنین به لحاظ شیب و شدت تغییرات، می‌توان اشاره کرد که میزان روزه گرفتن و میزان انجام عمل دینی «امربه معروف و نهی از منکر» با شیب منفی و با شدت زیادی کاهش داشته‌اند. در مجموع نیز شیب خط بعد اعمال و رفتارهای دینی، منفی و از شدت نسبتاً زیادی برخوردار بوده است.

همچنین به طور کلی در مقایسه هر پیمایش با پیمایش قبل از آن، داده‌ها نشان داد که فقط در سه پیمایش ۱۳۸۳ و ۱۳۸۹ و ۱۳۹۵ نسبت به پژوهش ماقبل آن‌ها، شاهد افزایش انجام اعمال و رفتارهای دینی بوده‌ایم.

## بعد نگرش‌های دینی

در این بعد که هفت سؤال و گزاره مشترک مشخص شد، در کل، میزان متوسط میانگین وزنی این بعد در تمامی پیمایش‌های ملی برابر با ۰/۳۰۵ بوده است که در مقایسه سایر ابعاد در مرتبه آخر قرار دارد.

در بین گویه و سؤالات این بعد، میانگین وزنی گزاره «مردم واقعاً نمی‌دانند که دین‌دار واقعی کیست و آدم متظاهر و ریاکار کیست؟» با ۰/۲۲۱ بسیار کمتر از سایر گزاره‌های نگرش دینی بوده است. به ترتیب زمانی، ۱۷/۸ درصد پاسخ‌گویان در پیمایش‌های ملی ۱۳۷۹ و ۱۴/۱ درصد در پیمایش ۱۳۹۵ مخالف این گزاره بوده‌اند.

همچنین بخشی از این نگرش دینی معطوف به مقایسه وضعیت دین در زمان حال (سال اجرای هر پیمایش) نسبت به گذشته و بخشی معطوف به آینده (آینده‌نگری) وضعیت دین و مذهب در آینده از نظر پاسخ‌گویان بوده است. در این بخش، ۳۰ درصد پاسخ‌گویان در پیمایش (۱۳۵۲ تا ۱۳۵۳) و ۳۶/۶ درصد در پیمایش ۱۳۸۳ معتقدند که نسبت به گذشته، مردم

از جامعه، می‌توان فرضیه پایایی دین‌داری را نیز در نظر داشت؛ چراکه باورهای بنیادین همچنان حضور دارند و به کلی از بین نرفته‌اند.

### بعد پیامد دینی

در این بعد که شامل رفتارها و عادات اثرپذیر از دین در زندگی روزمره مانند نوع پوشش و نحوه ارتباط با دیگران است، داده‌ها از کاهش چشمگیر در میزان این رفتارها حکایت دارند. به‌ویژه از سال‌های دهه ۸۰ به بعد، روند کاهشی شدیدی در این بعد مشاهده می‌شود. این یافته‌ها بیشتر با فرضیه تضعیف دین‌داری همخوانی دارند؛ زیرا کاهش رفتارهای دینی در زندگی روزمره می‌تواند نشان‌دهنده کاهش تأثیر دین در بخش‌های عملی زندگی اجتماعی باشد. باین‌حال، باید توجه داشت که بعضی رفتارهای دینی همچنان وجود دارند و ممکن است به شکلی دیگر یا در شرایطی خاص بروز کنند که این امر با فرضیه تغییر شکل دین‌داری نیز همخوانی دارد.

### بعد عواطف و احساسات دینی

در بعد عواطف و احساسات دینی، روند تغییرات فرازونشیب‌هایی داشته است. برای مثال، از سال‌های دهه ۸۰ تا اوایل دهه ۹۰، میزان احساس نزدیکی به خدا و احساس نیاز به خدا در زندگی شخصی افزایش یافت؛ اما از سال ۱۳۹۰ به بعد، دوباره کاهشی شد. این نتایج می‌توانند نشان‌دهنده تغییر شکل دین‌داری باشند؛ جایی که تجربه دینی و معنوی بیشتر به حوزه‌ای شخصی و درونی تبدیل شدند و از قالب‌های جمعی، خارج می‌شوند.

### بعد اعمال و رفتار دینی

بعد اعمال و رفتار دینی که شامل انجام مناسک عبادی مانند نماز و روزه است نیز روندی کاهشی را نشان می‌دهد. از سال ۱۳۵۲ تا دهه ۱۴۰۰، کاهش در میزان انجام این مناسک مشاهده می‌شود که با فرضیه تضعیف دین‌داری قابل تطابق است. باین‌حال، این یافته‌ها می‌توانند با فرضیه تغییر شکل دین‌داری مرتبط باشند؛ زیرا برخی از افراد

همچنین به‌طورکلی در مقایسه هر پیمایش با پیمایش قبل از آن، داده‌ها نشان داد که فقط در پیمایش ۱۳۷۹ نسبت به پژوهش ۱۳۵۲ و پژوهش ۱۳۸۳ نسبت به ۱۳۸۲، شاهد افزایش نگرش نسبت به مسائل دینی بوده‌ایم.

### بعد فراغت دینی

در این بعد، یک سؤال مشترک مشخص شد که «از برنامه‌های مذهبی رادیو و تلویزیون به چه میزان استفاده می‌کنید؟» در پاسخ به این سؤال، ۴۵ درصد پاسخ‌گویان در پیمایش (۱۳۵۲ تا ۱۳۵۳) و حدوداً به همین مقدار یعنی ۴۴/۹ درصد در پیمایش ۱۳۹۵، همیشه از برنامه‌های دینی و مذهبی رادیو و تلویزیون استفاده کرده‌اند. در مجموع در پژوهش ملی ۱۳۹۵، میزان تماشای برنامه‌های مذهبی و دینی در بین پاسخ‌گویان نسبت به پژوهش ۱۳۷۹ نزدیک به ۲ درصد افزایش یافته است.

### یافته‌ها و تحلیل براساس فرضیه‌های رقیب

در این گزارش، یافته‌ها براساس بررسی داده‌های حاصل از پیمایش‌های ملی از سال ۱۳۵۲ تا ۱۴۰۲ ارائه شده‌اند. این تحلیل تلاش می‌کند تا نتایج به‌دست‌آمده در ابعاد مختلف دین‌داری را در چارچوب فرضیه‌های رقیب یعنی تضعیف دین‌داری، تغییر شکل دین‌داری و پایایی دین‌داری تفسیر کند.

### بعد اعتقادی

در بررسی بعد اعتقادی که شامل باورهای اساسی دینی مانند اعتقاد به خدا، جهان پس از مرگ و قضاو قدر است، داده‌ها نشان می‌دهند که از سال ۱۳۵۲ تا اواخر دهه ۷۰، روندی افزایشی در باورهای اعتقادی دیده می‌شود. باین‌حال از دهه ۸۰ به بعد، کاهش تدریجی در میزان باورهای اعتقادی مشاهده می‌شود. این تغییرات از یک سو می‌تواند با فرضیه تضعیف دین‌داری سازگار باشد؛ چراکه کاهش در باورهای اعتقادی، نشانه‌ای از فاصله‌گرفتن تدریجی جامعه از الگوهای دینی سنتی است؛ ازسوی دیگر، با توجه به پایداری نسبی این باورها در بخش‌هایی

ممکن است مناسک دینی را به‌شکلی فردی و در خلوت خود به جا آورند، بدون اینکه در مراسم جمعی شرکت کنند.

### بعد نگرش دینی

در بعد نگرش دینی که به تصورات کلی درباره وضعیت دین و دین‌داری در جامعه می‌پردازد، کاهش قابل توجهی مشاهده می‌شود. این بعد از لحاظ نظری با دو فرضیه قابل بررسی است. از یک سو، کاهش نگرش مثبت به دین می‌تواند مؤید فرضیه تضعیف دین‌داری باشد. از سوی دیگر، این تغییرات ممکن است نشان‌دهنده ظهور نگرش‌های جدید به دین باشند که بیشتر به‌صورت انتقادی و با بازتعریف مفاهیم دینی همراه‌اند؛ به‌طوری‌که می‌توانند نشانه‌ای از تغییر شکل دین‌داری باشند.

### بعد فراغت دینی

در این بعد که به اعمالی مرتبط با فراغت و سرگرمی‌های مذهبی می‌پردازد، نتایج نشان می‌دهند که میزان استفاده از برنامه‌های مذهبی تلویزیون تقریباً ثابت باقی مانده است. این ثبات در کنار کاهش دیگر ابعاد می‌تواند نشانه‌ای از پایایی بعضی از جنبه‌های دینی باشد؛ چراکه افرادی همچنان به مصرف محتوای دینی تمایل دارند.

## جمع‌بندی نهایی

باتوجه‌به یافته‌ها، به نظر می‌رسد که هر سه فرضیه تضعیف دین‌داری، تغییر شکل دین‌داری و پایایی دین‌داری، به‌شکلی با روندهای مشاهده‌شده در ابعاد مختلف دین‌داری قابل تطبیق‌اند. باین‌حال کاهش کلی در ابعاد دین‌داری به‌ویژه در بعد پیامد دینی و رفتارهای عبادی، فرضیه تضعیف دین‌داری را تا حد زیادی تأیید می‌کند. ازسوی‌دیگر، تغییرات در بعد عواطف دینی و استمرار در بعد فراغت دینی نشان‌دهنده تغییر شکل دین‌داری و حتی پایایی بعضی عناصر دینی در جامعه است.

## احتیاط در تفسیر و تحلیل یافته‌ها به دلیل محدودیت‌های داده‌ها

در تحلیل روندهای دین‌داری و تفسیر نتایج حاصل از پیمایش‌های ملی باید به محدودیت‌های داده‌ها و روش‌شناسی به‌کاررفته توجه داشت تا از نتیجه‌گیری‌های نادرست یا عمومی‌سازی‌های غیرواقعی جلوگیری شود. این محدودیت‌ها به‌طور مستقیم بر اعتبار و دقت یافته‌ها تأثیر می‌گذارند و توجه به آن‌ها برای ارائه تفسیر دقیق و علمی ضروری است.

### ۱. محدودیت‌های ناشی از پیمایش‌های عمومی

داده‌های استفاده‌شده در این گزارش از پیمایش‌های ملی با تمرکز بر اشتراکات گویه‌ها و شاخص‌های مشترک در دوره‌های مختلف به دست آمده‌اند. این بدان معناست که شاخص‌های انتخاب‌شده نمایانگر تمامی ابعاد و پیچیدگی‌های دین‌داری در ایران نیستند. معمولاً پیمایش‌های عمومی به بررسی موضوعات سطحی و عمومی می‌پردازند و نمی‌توانند لایه‌های عمیق‌تر و پیچیده‌تر دین‌داری همچون نیت‌ها و تجربه‌های فردی افراد را به‌طور کامل منعکس کنند. برای تحلیل عمیق‌تر، به پیمایش‌های تخصصی و موضوعی نیاز است که به ابعاد خاص و زمینه‌های مختلف دین‌داری بپردازند.

### ۲. تأثیر تفاوت‌های فرهنگی و منطقه‌ای

یکی دیگر از محدودیت‌های پیمایش‌های عمومی

این است که اغلب تفاوت‌های فرهنگی و منطقه‌ای میان گروه‌های مختلف جمعیت را در نظر نمی‌گیرند. دین‌داری در ایران تحت تأثیر عوامل گوناگون منطقه‌ای، فرهنگی و حتی طبقه اجتماعی قرار دارد. داده‌های استفاده‌شده در این گزارش ممکن است نتوانند به‌خوبی تفاوت‌های فرهنگی و سبک‌های مختلف دین‌داری را در مناطق شهری و روستایی یا بین نسل‌های مختلف و طبقات اجتماعی متفاوت نشان دهند.

### ۳. تغییرات اجتماعی و محیطی در بازه‌های

#### زمانی مختلف

در طول بازه زمانی مورد مطالعه (۱۳۵۲ تا ۱۴۰۲)، ایران شاهد تحولات گسترده‌ای در حوزه‌های اقتصادی، سیاسی، اجتماعی و فرهنگی بوده است که بر نتایج دین‌داری و برداشت‌های دینی تأثیرگذار بوده‌اند. تغییرات ناشی از انقلاب اسلامی، جنگ تحمیلی، دوران سازندگی و تحولات اقتصادی اخیر، همه‌وهمه زمینه‌های اجتماعی دین‌داری را تغییر داده‌اند. عدم امکان جداسازی این عوامل در داده‌ها، می‌تواند تحلیل‌های دقیق و علمی را با مشکل مواجه سازد.

### ۴. محدودیت در تفسیر علل و عوامل تغییر

این داده‌ها، اطلاعات کمی و مقطعی را از دین‌داری ارائه می‌دهند و از آنجاکه فاقد تحلیل‌های کیفی و عمقی هستند، نمی‌توانند به‌خوبی به دلایل و عوامل پنهانی بپردازند که بر روندهای مشاهده‌شده تأثیر دارند. بسیاری از علل پشت تغییرات در دین‌داری از جمله عوامل روان‌شناختی و تجربه‌های معنوی فردی و یا تغییرات سبک زندگی، تنها از طریق مطالعات کیفی و مصاحبه‌های عمقی قابل شناسایی‌اند.

### ۵. تفسیر محدود به چارچوب شاخص‌های

#### موجود

شاخص‌های موجود در پیمایش‌ها ممکن است نتوانند ابعاد جدیدی از دین‌داری را که در سال‌های اخیر پدید آمده‌اند، پوشش دهند. به‌ویژه با گسترش دسترسی به منابع فرهنگی متنوع و جهانی‌شدن، اشکال جدیدی از دین‌داری و معنویت

به‌ویژه تحقیقات کیفی می‌توانند به درک تغییرات در گونه‌های دین‌داری و شناخت دقیق‌تر نیازهای معنوی نسل‌های جدید کمک کنند. سرمایه‌گذاری در این حوزه، زمینه را برای طراحی و اجرای برنامه‌های مؤثرتر فراهم می‌کند.

## ۲. اجتناب از اقدامات بدون شناخت کافی

هرگونه برنامه‌ریزی یا اقدام در حوزه دینی باید مبتنی بر شناخت دقیق میدان باشد. تصمیم‌گیری‌ها و فعالیت‌هایی که بر پایه تصورات یا داده‌های ناقص انجام می‌شوند، ممکن است اثرات معکوس داشته باشند و حتی به کاهش تأثیرگذاری کنشگران منجر شوند.

## ۳. بازنگری در شیوه‌های فعالیت

شرایط اجتماعی و فرهنگی امروز ایجاب می‌کند که کنشگران جامعه دینی، روش‌های سنتی خود را بازبینی کنند. تکیه بر الگوها و روش‌های گذشته دیگر نمی‌تواند پاسخ‌گوی تحولات جامعه باشد. بهره‌گیری از روش‌های نوین و انعطاف‌پذیری در پیام‌رسانی و فعالیت‌ها، ضروری است تا بتوانند با تحولات دین‌داری و نیازهای متغیر نسل‌های جدید همگام شوند.

در حال ظهور هستند که ممکن است در چارچوب شاخص‌های رایج سنجیده نشده باشند. این امر می‌تواند باعث شود که یافته‌ها تنها بخشی از تغییرات دین‌داری را بازتاب دهند و شکل‌های جدیدتر و کمتر رسمی از دین‌داری در جامعه نادیده گرفته شوند.

## جمع‌بندی

این گزارش با بررسی داده‌های پیمایش‌های ملی از سال (۱۳۵۲ تا ۱۴۰۲)، تصویری را از روند تغییرات دین‌داری در ایران ارائه می‌دهد. دین‌داری در این مطالعه از طریق شش بعد اصلی اعتقادی، پیامد دینی، عواطف و احساسات دینی، اعمال و رفتار دینی، نگرش دینی و فراغت دینی، ارزیابی شده است. یافته‌ها حاکی از کاهش تدریجی در بعضی ابعاد مانند اعمال عبادی و پیامدهای دینی در کنار ثبات نسبی یا تغییرات محدودتر در ابعاد مانند عواطف دینی و فراغت دینی است.

برای تحلیل این روندها، سه فرضیه رقیب یعنی تضعیف دین‌داری، تغییر شکل دین‌داری و پایایی دین‌داری به کار گرفته شد. هرچند کاهش کلی دین‌داری تا حد زیادی فرضیه تضعیف دین‌داری را تأیید می‌کند، شواهدی نیز از تغییر دین‌داری به سمت قالب‌های فردی و خصوصی‌تر مشاهده می‌شود که با فرضیه تغییر شکل دین‌داری سازگار است. با این حال، داده‌های موجود به‌تنهایی برای پذیرش قطعی هر یک از این فرضیه‌ها کافی نیستند و برای تحلیل دقیق‌تر، به داده‌ها و پژوهش‌های مکمل نیاز است.

## نیاز به پژوهش‌های کیفی

یکی از خلأهای این گزارش، نبود داده‌های کیفی است که می‌توانند به درک بهتر تغییر گونه‌های دین‌داری و بررسی فرضیه تغییر شکل دین‌داری کمک کنند. پژوهش‌های کیفی می‌توانند به تغییرات در سبک‌ها، معانی و تجربه‌های دینی بپردازند و ابعاد عمیق‌تر دین‌داری را آشکار کنند که از طریق پیمایش‌های کمی قابل دستیابی نیست.

## پیشنهاد به کنشگران جامعه دینی

### ۱. حمایت از پژوهش‌های بیشتر

کنشگران جامعه دینی برای شناخت بهتر وضعیت دین‌داری در ایران، به حمایت از پژوهش‌های علمی و عمیق‌تر نیازمندند.



[www.mssinst.com](http://www.mssinst.com) | [Contact@mssint.com](mailto:Contact@mssint.com)

