



# ارزیابی مدل‌های سنجش دینداری ایرانیان در پیمایش‌های ملی





بِسْمِ اللَّهِ الرَّحْمَنِ الرَّحِيمِ

تاریخ انتشار:

۱۴۰۳/۱۰/۳۰

شماره مسلسل: ۲۰۳۶۵

کد موضوعی: ۲۷۰



مرکز پژوهش‌های  
مجلس شورای اسلامی

**عنوان گزارش:**

ارزیابی مدل‌های سنجش دینداری ایرانیان در پیمایش‌های ملی

نوع گزارش: طرح و لایحه □، نظارتی □، راهبردی ■

**نام دفتر:**

مطالعات فرهنگ و آموزش (گروه دین، ارشاد اسلامی و اوقاف)

**تهیه و تدوین:**

سیدحسنعلی سیاحی‌زاده فرد (گروه دین، ارشاد اسلامی و اوقاف)

**مدیر مطالعه:**

سینا عصاره‌نژاد دزفولی

**ناظر علمی:**

موسی بیات

**ناظران علمی خارج از مرکز:**

حمیدرضا آیت‌اللهی (استاد بازنشسته گروه فلسفه دانشگاه علامه طباطبایی و عضو انجمن علمی فلسفه دین ایران)،  
محمد رضا طالبان (دانشیار گروه جامعه‌شناسی پژوهشکده امام خمینی و انقلاب اسلامی)، نعمت‌الله کرم‌اللهی  
(دانشیار گروه علوم اجتماعی دانشگاه باقرالعلوم علیه‌السلام)

**اظهار نظر کنندگان خارج از مرکز:**

علیرضا شجاعی‌زند (دانشیار دانشکده علوم انسانی دانشگاه تربیت مدرس)، ابوالفضل رهبر (مدیر آموزش فضای  
مجازی دفتر مطالعات و برنامه‌ریزی فرهنگی شورای سیاست‌گذاری ائمه جمعه)، عباس ابراهیمی (دبیر شورای تخصصی  
حوزوی شورای عالی انقلاب فرهنگی)، صابر جعفری کافی آباد (رئیس دفتر طرح‌های ملی پژوهشگاه فرهنگ، هنر و  
ارتباطات)، فاطمه جواهری (دانشیار گروه جامعه‌شناسی دانشکده ادبیات و علوم انسانی دانشگاه خوارزمی)، محسن  
صبوریان (استادیار گروه علوم اجتماعی اسلامی دانشگاه تهران و رئیس سابق دفتر طرح‌های ملی پژوهشگاه فرهنگ،  
هنر و ارتباطات)، علیرضا فروغی (استادیار گروه فقه و حقوق دانشگاه شهید مطهری و مدیر اسبق مرکز پژوهش‌های  
اجتماعی دین وابسته به سازمان تبلیغات اسلامی)، مسعود آذربایجانی (دانشیار گروه اخلاق و تربیت دانشگاه باقرالعلوم  
علیه‌السلام)، مهدی رفیعی بهابادی (رئیس مرکز افکارسنجی آرا)، معصوم آقازاده (معاون پژوهشی مرکز افکارسنجی  
دانشجویان ایران (ایسپا))، عزیزالله قربانی (مدیرگروه فرهنگ دینی مرکز تحقیقات سازمان صدا و سیما)، اعظم  
میرزمانی (استادیار گروه مدیریت دانشگاه تهران و مدیر امور هنر و صنایع خلاق دبیرخانه شورای عالی انقلاب فرهنگی)،  
سجاد یاهک (پژوهشگر دفتر طرح‌های ملی پژوهشگاه فرهنگ، هنر و ارتباطات و مؤسسه بینا)

**گرافیک و صفحه آرایی:**

سیده فاطمه ابوطالبی

**ویراستار ادبی:**

مزگان کاظمی

**تاریخ شروع مطالعه:**

۱۴۰۳/۰۳/۱۵

**واژه‌های کلیدی:**

۱. سنجش دینداری
۲. مدل سنجش دینداری
۳. دینداری
۴. پیمایش ملی



## فهرست مطالب

۷	چکیده.....
۸	خلاصه مدیریتی.....
۹	۱. مقدمه و بیان مسئله.....
۱۱	۲. پیشینه.....
۱۲	۳-۱. مدل‌های به‌کار رفته در پیمایش‌های دینداری ایرانیان.....
۱۲	۳-۲. ارزیابی مدل‌های به‌کار رفته در پیمایش‌های ملی و برخی سنجه‌های مهم بومی.....
۲۴	۳-۳. مدل‌های بومی.....
۳۳	۳-۴. بررسی کلی سنجه‌های دینداری در ایران.....
۳۹	۴. جمع‌بندی و پیشنهادها.....
۳۹	۴-۱. ظرفیت محدود پیمایش‌ها در بازنمایی واقعیت دینداری ایرانیان.....
۳۹	۴-۲. ناهماهنگی سه ضلع پیمایش ملی یعنی سیاستگذار، جامعه علمی و مراکز رصد فرهنگی.....
۳۹	۴-۳. اهمیت دوچندان روش انجام کار نسبت به مدل سنجش.....
۳۹	۴-۴. مسئله نشر یافته‌های پیمایش‌ها و خلأ حکمرانی داده.....
۴۰	۴-۵. ایجاد ضمانت اجرایی برای بخشنامه «الزام دسترسی به داده‌های فرهنگی» و تدوین دستورالعمل استفاده از پایگاه داده برای جامعه نخبگانی کشور.....
۴۱	۵. پیوست: سایر مدل‌های بومی.....
۴۱	۵-۱. مدل «بهرامی احسان».....
۴۱	۵-۲. مدل «ابراهیمی و بهرامی احسان».....
۴۱	۵-۳. مدل «آذربایجانی».....
۴۲	۵-۴. مدل «محبوبی».....
۴۳	۵-۵. مدل «جمشیدی‌ها و آخوندی».....
۴۴	منابع و مأخذ.....

## فهرست جدول

جدول ۱. تحلیل پیشینه پژوهشی نقد مدل‌های سنجش دینداری در پیمایش‌های ملی.....	۱۱
جدول ۲. پیمایش‌های مهم ملی درباره دینداری ایرانیان از ابتدا تاکنون.....	۱۳
جدول ۳. ابعاد و مؤلفه‌های سنجش دینداری در مدل گلاک و استارک.....	۱۵
جدول ۴. نمونه‌هایی از گویه‌های به کار رفته در پیمایش‌های ملی دینداری براساس مدل گلاک و استارک.....	۱۵
جدول ۵. نمونه‌هایی از گویه‌های به کار رفته در پیمایش‌های مبتنی بر سنجه خدایاری فرد.....	۱۸
جدول ۶. ابعاد دینداری در پیمایش سنجش دینداری ایرانیان اسپیا (سنجه طالبان).....	۲۰
جدول ۷. تعدادی از گویه‌های پیمایش دینداری ایرانیان اسپیا.....	۲۱
جدول ۸. مدل سنجش دینداری پیمایش‌های دینداری ایرانیان سازمان تبلیغات اسلامی (مدل کاظمی و فرجی).....	۲۲
جدول ۹. گویه‌های به کار رفته در پیمایش‌های دینداری ایرانیان سازمان تبلیغات اسلامی (مدل کاظمی و فرجی).....	۲۳
جدول ۱۰. ابعاد دینداری در الگوی شجاعی‌زند.....	۲۴
جدول ۱۱. نمونه‌هایی از گویه‌های به کار رفته در تحقیقات علمی مبتنی بر الگوی شجاعی‌زند.....	۲۵
جدول ۱۲. ابعاد دینداری مدل سراج‌زاده.....	۲۷
جدول ۱۳. گویه‌های تحقیق سراج‌زاده درباره دینداری دانش آموزان تهرانی.....	۲۷
جدول ۱۴. الگوی مفهومی مدل اجابت (سنجه کرم‌اللهی).....	۲۹
جدول ۱۵. معرف‌های مدل اجابت (سنجه کرم‌اللهی).....	۳۰
جدول ۱۶. گویه‌های مدل اجابت (سنجه کرم‌اللهی).....	۳۱
جدول ۱۷. وضعیت پیمایش‌های ملی دینداری ایرانیان از نظر روایی محتوایی.....	۳۶
جدول ۱ پیوست. مدل بهرامی احسان.....	۴۱
جدول ۲ پیوست. مدل محجوبی.....	۴۳

## فهرست شکل‌ها

شکل ۱. ابعاد دینداری در مدل خدایاری فرد.....	۱۷
شکل ۲. نمودار تعداد پژوهش‌های انجام‌شده با کلید واژه «دینداری» در کنار تعداد پیمایش‌های ملی مرتبط با حوزه دین طی دو دهه اخیر.....	۳۷
شکل ۱ پیوست. مدل آذربایجانی.....	۴۲
شکل ۲ پیوست. مدل جمشیدی‌ها و آخوندی.....	۴۴



## ارزیابی مدل‌های سنجش دینداری ایرانیان در پیمایش‌های ملی

### چکیده



رصد و پایش وضعیت دینداری به‌ویژه پس از انقلاب اسلامی، مورد توجه مراکز علمی و نهادهای تصمیم‌گیر بوده، به‌گونه‌ای که تاکنون پیمایش‌های گوناگونی در این زمینه صورت گرفته که هر کدام از آنها بر الگوی نظری خاصی استوار است و یافته‌های آنان بعدشناسی و گویندگی منحصربه‌فرد همان الگورا پوشش می‌دهد. بنابراین، فهم این داده‌ها و تحلیل‌های متنوع برآمده از آنها، در گرو شناخت مدل‌های زیربنایی سنجش دینداری پیمایش‌ها است. هدف گزارش حاضر، ارزیابی مدل‌های سنجش دینداری ایرانیان در پیمایش‌های ملی و بررسی نقاط قوت و ضعف هر کدام از آنها برای مشخص ساختن قدرت واقع‌نمایی آنها است. همچنین، به مهم‌ترین مدل‌های بومی نیز پرداخته شده تا ظرفیت آنها در مقایسه با سایر مدل‌ها مشخص شود. نتیجه آنکه، اگرچه پیمایش‌ها توانایی به تصویر کشیدن بخشی از واقعیت چندلایه دینداری را دارند؛ اما می‌توان به کمک مجموع یافته‌های آنان در کنار یکدیگر، تا حد قابل قبولی به روند برخی تغییرات فرهنگی ایرانیان پی برد. البته تحلیل این تغییرات مستلزم تحقیقات بعدی و توجه ویژه به شرایط زمینه‌ای درون و بیرون کشور خواهد بود که دلایل متعددی از جمله فراگیر نبودن تصمیم‌گیری داده‌بنیاد در کشور، فقدان وفاق نظری بر اعتبار الگوهای سنجش موجود و همچنین دسترسی نداشتن جامعه نخبگان به یافته‌ها به علت حساسیت‌زا بودن آنان مانع از آن شده تا بستر حمایت از چنین پژوهش‌هایی فراهم آید. بنابراین پیشنهاد می‌گردد: ۱. برای بخشنامه «الزام دسترسی به داده‌های فرهنگی» مصوب ستاد هماهنگی و راهبری اجرای نقشه مهندسی فرهنگی، ضمانت اجرایی و همچنین برای استفاده جامعه نخبگانی از پایگاه داده مرکز رصد فرهنگی، دستورالعملی در نظر گرفته شود؛ ۲. پیمایش جامع ادواری دینداری مورد حمایت مادی و معنوی سازمان‌های مرتبط قرار گیرد.



## خلاصه مدیریتی

### بیان / شرح مسئله

همواره دین و دینداری از ویژگی‌های هویتی ایرانیان در طول تاریخ محسوب می‌شده است. از این رو، به‌ویژه پس از انقلاب اسلامی - که دغدغه محوری آن احیای جایگاه دین در عرصه اجتماع بوده است - وضعیت دینداری مردم دغدغه همیشگی مسئولان و جامعه علمی بوده و بررسی و سنجش میزان دینداری ایرانیان در دستور کار مراکز پژوهشی و رصد فرهنگی قرار داشته است. حاصل این امر، پیمایش‌های متعدد و گوناگونی طی سال‌های پس از انقلاب اسلامی است که به‌طور مستقیم یا غیرمستقیم به مسئله دینداری پرداخته و داده‌هایی پیرامون آن تولید کرده‌اند. این داده‌ها بنیان و نقطه شروع تحلیل‌های گوناگونی از وضعیت دینداری را شکل می‌دهند. مهم‌ترین دلیل این امر را می‌توان تفاوت جدی پیمایش‌های مزبور در انتخاب الگوهای نظری مبنایی خود دانست. به همین دلیل، فهم منظور یا جهت‌گیری این تحلیل‌های متفاوت، نیازمند شناخت الگوهای نظری مذکور و تحلیل داده‌های این پیمایش‌ها از دریچه الگوهای مدنظر است تا به میزان ظرفیت و توانایی آن‌ها در توصیف واقعیت اجتماعی جامعه ایرانی پی برد. بنابراین، گزارش حاضر به دنبال بررسی مدل‌های سنجش دینداری ایرانیان در پیمایش‌های ملی و همچنین احصای نقاط قوت و ضعف هر کدام از آنها در واقع‌نمایی وضعیت دینداری در جامعه ایرانی است تا در پرتو شناخت این ظرفیت‌ها و محدودیت‌ها، در آینده بتوان به تصویری واقعی‌تر و البته جامع‌تر از وضعیت دینداری در ایران دست یافت.

### نقطه نظرات / یافته‌های کلیدی

تاکنون مدل‌های سنجش دینداری متعددی در پیمایش‌های ملی ایرانیان به کار رفته است. از الگوی کاملاً مسیحی و غربی گلاک و استارک گرفته - که پیش‌فرض‌هایی سکولار داشته و در تعمیم‌پذیری آن برای جامعه ایرانی تردید وجود دارد - تا مدل‌هایی مانند مدل سراج‌زاده، خدایاری‌فرد، طالبان و نهایتاً کاظمی و فرجی که هر کدام نقاط قوت و ضعف خود را دارند. بررسی تمامی مدل‌ها نشانگر چند نکته است: ۱. وفاق نظری بر روی روایی مدل‌های موجود سنجش دینداری، چه در جامعه علمی و چه نزد تصمیم‌گیران وجود ندارد که به نوعی از بی‌اعتمادی به این مدل‌ها و داده‌های حاصل از آنها انجامیده است؛ ۲. مدل‌های دینداری نسبت به شرایط زمینه‌ای ساکت هستند؛ به گونه‌ای که تغییرهای فضا و شرایط پاسخ‌دهندگان پیمایش‌ها در این مدل‌ها منعکس نمی‌شوند؛ ۳. پرسشنامه، به‌عنوان تنها روش به کار رفته در همه پیمایش‌های ملی، اولاً صرفاً می‌تواند بخشی از واقعیت دینداری ایرانیان را نمایش دهد و ثانیاً یافته‌های آن در باره چرایی‌ها و چگونگی‌ها توضیحی ارائه نمی‌دهد بلکه فقط می‌تواند برای نشان دادن روند تغییرات و توصیف ابعاد مدنظر دینداری، کاربرد داشته باشد؛ ۴. سخن گفتن از علل تغییرات نگرشی و رفتاری دینداری جامعه، نیازمند در نظر گرفتن شرایط زمینه‌ای درونی و بیرونی کشور و دقت‌های روشی در تشخیص تفاوت‌های اغراض پیمایش‌ها و همچنین تحقیقات کمی و کیفی بعدی (به‌ویژه تحقیقات گونه‌شناسی) است که تاکنون مورد توجه چندانی قرار نگرفته و انجام پیمایش‌های ملی را به امری صوری تبدیل کرده است؛ ۵. بررسی‌های میدانی الگوهای مختلف سنجش دینداری ایرانیان حاکی از آن است که در میدان عمل، یافته‌های الگوهای مختلف تفاوت چندانی با یکدیگر ندارند. از این رو، روش انجام پیمایش‌ها و دقت در آن، در میزان روایی و پایایی از اهمیت بیشتری برخوردار است؛ ۶. انجام مستمر پیمایش‌های ملی مستلزم هماهنگی و تعامل میان نهادهای سیاستگذار، جامعه نخبگانی و مراکز رصد فرهنگی است که فرهنگ سیاسی نادرست (همانند کمرنگ بودن نقش داده در خرده‌نظام‌های تصمیم‌گیری) و همچنین دسترسی نداشتن جامعه نخبگانی به یافته‌ها به علت حساسیت‌زا بودن برخی از داده‌های دینداری، منجر به بی‌اعتمادی مسئولان به الگوهای سنجش دینداری شده که عدم حمایت‌های مادی و معنوی کافی از این پیمایش‌ها و تحقیقات مرتبط با آن را به دنبال داشته است.

### پیشنهاد راهکارهای تقنینی، نظارتی یا سیاستی

با توجه به آسیب‌های مطرح شده و همچنین ضرورت اصلاح جایگاه پیمایش‌های دینداری نزد جامعه علمی و همچنین در نظام سیاستگذاری کشور، پیشنهاد می‌گردد که ۱. اولاً برای بخشنامه «الزام پایگاه مرکز رصد فرهنگی» ضمانت اجرایی در نظر گرفته شود تا استقرار این پایگاه



داده در مرکز رصد فرهنگی کشور هر چه سریع‌تر محقق گردد. ثانیاً باید دستورالعملی توسط وزارت فرهنگ و ارشاد اسلامی تهیه شود تا نظر به حساسیت داده‌های مرتبط با دینداری ایرانیان، چارچوب مشخصی برای استفاده جامعه علمی و سیاستمداران از این پایگاه داده فراهم آید تا ضمن تقویت غنای نظری مباحث دینداری توسط جامعه علمی، از نشر نابه‌جا و سوءاستفاده از داده‌ها جلوگیری شود؛<sup>۲</sup> با توجه به چندبعدی بودن دینداری و مختصات ویژه آن در جامعه ایرانی، می‌توان با محوریت دفتر طرح‌های ملی پژوهشگاه فرهنگ، هنر و ارتباطات و حمایت چندجانبه مادی و معنوی سازمان‌هایی نظیر سازمان تبلیغات اسلامی و وزارت کشور تحت نظر شورایی علمی که ستاد هماهنگی نقشه مهندسی فرهنگی مشخص می‌کند، پیمایش جامع ادواری دینداری صورت بگیرد؛ بدین معنا که توأمان به پژوهشی‌های کیفی و گونه‌شناسی دینداری و پیمایش‌های کمی برآمده از آنان توجه شود. در این زمینه ضروری است که ضمن توافق بر روی سنجش‌های مشخص، پیمایش مزبور در طول ادوار منظم پنج‌ساله انجام شود تا بهره‌مندی آن برای جامعه علمی و نیز سیاستگذاران به بیشینه برسد.

## ۱. مقدمه و بیان مسئله

نفوذ دین در جامعه و هویت ایرانی در طول تاریخ به حدی است که یکی از پایه‌های تحولات فرهنگی و اجتماعی تاریخ این مرز و بوم و به تبع آن از مهم‌ترین علل محدثه و مبقیه انقلاب اسلامی شناخته می‌شود [۱]. پس از انقلاب اسلامی و استقرار نظام جمهوری اسلامی ایران، دینداری یکی از اولویت‌ها و مقدمه دیگر اهداف حاکمیت سیاسی قلمداد شد. بازتاب این مسئله در اسناد بالادستی نظیر «سند چشم‌انداز ۱۴۰۴»<sup>۱</sup>، «نقشه مهندسی فرهنگی کشور»<sup>۲</sup> و «بیانیه گام دوم انقلاب»<sup>۳</sup> نشان از اهمیت بالای آن دارد؛ چنان‌که چشم‌انداز جامعه ایرانی، جامعه‌ای «مؤمن»<sup>۴</sup> و «متکی بر اصول اخلاقی و ارزش‌های ملی، اسلامی و انقلابی»<sup>۵</sup> بوده و «معنویت و اخلاق»<sup>۶</sup> از اهداف آن بیان شده است.

اضافه آنکه با گذشت زمان و اهمیت یافتن برنامه‌ریزی فرهنگی در کشور، رصد و پایش تغییرات فرهنگی رفته رفته جای خود را در فرایندهای نظام تصمیم‌گیری و فرهنگ سیاسی کشور پیدا کرد [۲]. بازتاب این مسئله در برنامه‌های **سوم** (ماده ۱۶۲<sup>۷</sup>)، **چهارم** (فصل چهارم<sup>۸</sup> و ۱۰۵<sup>۹</sup>) و **پنجم** (ماده ۸<sup>۱۰</sup>) توسعه اقتصادی، اجتماعی و فرهنگی جمهوری اسلامی ایران، **برنامه هفتم پیشرفت**

۱. ابلاغ شده به سران قوای سه‌گانه توسط مقام معظم رهبری (مدظله‌العالی) در تاریخ ۱۳/۰۸/۱۳۸۲.

۲. مصوب شورای عالی انقلاب فرهنگی در تاریخ ۱۵ اسفند ۱۳۹۱.

۳. صادر شده از سوی مقام معظم رهبری (مدظله‌العالی) در تاریخ ۲۲ بهمن ۱۳۹۷ به مناسبت چهل‌مین سالگرد پیروزی انقلاب اسلامی.

۴. سند چشم‌انداز ۱۴۰۴: بند «۵».

۵. سند چشم‌انداز ۱۴۰۴: بند «۱».

۶. بیانیه گام دوم انقلاب اسلامی: توصیه دوم (معنویت و اخلاق).

۷. بند «الف» ماده (۱۶۲) برنامه سوم توسعه (مصوب ۱۷ فروردین ۱۳۷۹ مجلس شورای اسلامی) - وزارت فرهنگ و ارشاد اسلامی موظف است با انجام مطالعات لازم و مشخص نمودن تعاریف، مفاهیم اصلی بخش فرهنگ نسبت به تعریف شاخص‌های فرهنگی متناسب با اهداف و آرمان‌های نظام جمهوری اسلامی و سیاست‌های فرهنگی مصوب شورای عالی انقلاب فرهنگی اقدام و پس از تأیید شورای مذکور با مبنای قرار دادن آنها و با همکاری مرکز آمار ایران نسبت به تولید اطلاعات مربوط به آنها و اندازه‌گیری تحولات شاخص‌های مزبور طی سال‌های برنامه سوم اقدام نماید.

۸. عنوان فصل چهارم برنامه چهارم توسعه اقتصادی، اجتماعی و فرهنگی جمهوری اسلامی ایران (مصوب ۱۱ شهریور ۱۳۸۳ مجلس شورای اسلامی) «توسعه مبتنی بر داده» است.

۹. ماده (۱۰۵) - مواد (۱۵۶)، (۱۶۱) و بند «الف» ماده (۱۶۲) قانون برنامه سوم توسعه اقتصادی، اجتماعی و فرهنگی جمهوری اسلامی ایران مصوب ۱۳۷۹ فروردین ۱۷ و اصلاحیه‌های آن برای دوره برنامه چهارم توسعه اقتصادی، اجتماعی و فرهنگی جمهوری اسلامی ایران (۱۳۸۸-۱۳۸۴) تنفیذ می‌گردد.

۱۰. ماده (۸) برنامه چهارم توسعه (مصوب ۱۵ دی ۱۳۸۹ مجلس شورای اسلامی) - برای توسعه انجمن‌ها و قطب‌های علمی حوزوی و دانشگاهی، کرسی‌های نظریه‌پردازی، نقد و مناظره، دولت از توسعه آموزش‌ها و پژوهش‌های بنیادین کاربردی در حوزه‌های دین و نشر فرهنگ و معارف اسلامی و گرایش‌های تخصصی مرتبط حمایت‌های لازم را در ابعاد مالی، حقوقی به عمل آورد.



(ماده ۷۵<sup>۱</sup>) و همچنین **اصول سیاست فرهنگی کشور**<sup>۲</sup> و راهبردها/اقدام‌های ملی **نقشه مهندسی فرهنگی**<sup>۳</sup> دیده می‌شود. بنابراین، وضعیت فرهنگی به‌ویژه دینداری مردم، از منظره‌های مختلف، دغدغه همیشگی مسئولان و جامعه علمی بوده و از همین رو، طی این سال‌ها، میزان دینداری ایرانیان در دستور کار مراکز پژوهشی و رصد فرهنگی مختلف قرار داشته است [۳]. از این رو، آمارها و داده‌های مختلفی مرتبط با دینداری ایرانیان در پیمایش‌های ملی -به‌ویژه در اواخر دهه ۸۰ و اوایل دهه ۹۰- منتشر شده است. بر پایه داده‌های این پیمایش‌ها، تحلیل‌های مختلفی از وضعیت دینداری ایرانیان از سوی جامعه علمی و سیاستمداران مطرح شد. یک طرف طیف، کسانی قرار دارند که روند دینداری ایرانیان را کاهشی دانسته و در سوی دیگر کسانی هستند که نسبت به آینده خوش‌بین بوده و روند دینداری را روبه‌رشد تلقی می‌کنند [۴]. همچنین گروهی جدای از روندهای کاهشی و افزایشی آمارهای دینداری، بر دگرگونی‌های کیفی و گونه‌شناختی دینداری ایرانیان تأکید ورزیده‌اند [۵]. در هر صورت، داده‌ها و آمارهای پیمایش‌های ملی هستند که بنیان و نقطه شروع تحلیل‌های گوناگون از وضعیت دینداری را شکل می‌دهند. پس فهم منظور یا جهت‌گیری این تحلیل‌ها در گرو آشنایی با این داده‌ها و ظرفیت آنان در توصیف واقعیت اجتماعی است [۶]. از این رو، پرداختن به این مسئله پیش از هر سخنی درباره دینداری ایرانیان اولویت دارد.

با این اوصاف، ضروری است که سنجه‌ها و گویه‌های سنجش دینداری در این پیمایش‌ها بازشناسی شوند تا امکان فهم صحیح تعریف هر کدام از آنها از دینداری میسر شده و منظور یا جهت‌گیری تحلیل‌های حاصله آشکار گردد؛ چرا که اعداد و ارقام هر پیمایش تنها نشانگر گویه‌های مختص به همان پیمایش هستند و نه چیزی بیشتر. گویه‌ها مزبور بیانگر ابعادی از دینداری هستند که در الگوهای به‌کار رفته در آن پیمایش، پیش‌فرض گرفته شده‌اند. بنابراین، آمار و ارقام هر پیمایش، بنابر تعریف مشخص خود از دینداری، ظرفیت نمایش بخشی از واقعیت جامعه را خواهند داشت [۷]. به همین جهت، گزارش حاضر به دنبال آن است تا مدل‌های سنجش دینداری پیمایش‌های ملی و گویه‌های آنها را بررسی نموده و ضمن بررسی تعاریف هر سنجه از دینداری، به نقد و احصای نقاط قوت و ضعف آنها بپردازد. در کنار این موارد، از آنجایی که بررسی پژوهش‌های سنجش وضعیت دینداری از دهه هفتاد تاکنون در ایران، نشانگر چرخش دین‌پژوهان ایرانی از کاربست الگوهای سنجش دینداری غربی -مسیحی به الگوهای بومی اسلامی است [۸] - که البته هنوز وفاق‌نخبگانی چندانی بر روی این الگوهای بومی شکل نگرفته است - به برخی از مهم‌ترین و معروف‌ترین الگوهای بومی دیگری که تاکنون در سطح پیمایش‌های ملی مورد آزمون تجربی واقع نشده‌اند، پرداخته می‌شود تا ظرفیت نظری این الگوها نیز در بازنمایی واقعیت جامعه ایرانی مورد واکاوی قرار گیرد. در نهایت، پیشنهادهایی جهت بهبود جایگاه پیمایش‌های دینداری ایرانیان ارائه خواهد شد. در مسیر تدوین گزارش، ضمن بهره‌گیری از پیمایش‌ها و منابع پژوهشی مرتبط، گفتگوهای متعددی با اساتید و صاحب‌نظران این عرصه انجام شده است.

۱. بند «ب» ماده (۷۵) برنامه هفتم پیشرفت (مصوب ۲ تیر ۱۴۰۳ مجلس شورای اسلامی) - برای احصای دقیق و برخط داده‌های آماری مورد نیاز برای تسهیل پردازش، تحلیل دقیق و ایجاد بستر مناسب برای آینده‌پژوهی روندهای سبک زندگی جامعه ایرانی، شناخت تحولات فرهنگی - ارتباطی و همچنین انتشار آنها، وزارت فرهنگ و ارشاد اسلامی مکلف است با همکاری سازمان صدا و سیما جمهوری اسلامی ایران و مرکز آمار ایران و راهبری و نظارت مرکز رصد و برنامه‌ریزی و ارزیابی دبیرخانه شورای عالی انقلاب فرهنگی و با رعایت اصل بیست و پنجم (۲۵) قانون اساسی و قانون مدیریت داده‌ها و اطلاعات ملی نسبت به راه‌اندازی سامانه رصد، پایش و سنجش مستمر شاخص‌های فرهنگ عمومی، سبک زندگی مردم، مرجعیت رسانه‌ای و وضعیت ارتباطات کشور اقدام نماید. دستگاه‌های اجرایی و دارندگان پایگاه‌های داده موضوع این بند، به‌جز دستگاه‌هایی که مستقیماً زیر نظر مقام معظم رهبری هستند مکلفند نسبت به ارائه مستمر و جامع داده‌ها به این سامانه به‌صورت برخط اقدام کنند. وزارت فرهنگ و ارشاد اسلامی مکلف است ضمن برقراری دسترسی برخط مجلس به سامانه فوق، گزارش تغییرات شاخص‌های فرهنگ عمومی را سالانه به کمیسیون فرهنگی مجلس ارسال نماید.

۲. مقدمه اصول سیاست فرهنگی (مصوب ۲۰ مرداد ۱۳۷۱ شورای عالی انقلاب فرهنگی) - ضرورت هماهنگی و همسویی صاحب‌نظران و کارشناسان و برنامه‌ریزان هر کشور با نیازهای فرهنگی جامعه نیز بیشتر احساس می‌شود. جامعه رشید جامعه‌ای است که بتواند نیازهای فرهنگی خویش را در رهگذر حیات و حرکت اجتماعی بازشناخته، از تظاهرات و تمایلات کاذب یا گذرا تفکیک کند و قدرت پاسخگویی به این نیازها و بهره‌گیری از آنها را در جهت رشد و کمال معنوی و مادی دارا باشد. شرط لازم برای تحقق چنین مطلوبی آن است که در هر کشور زمامداران اصول‌گرا و واقع‌نگر بتوانند برای همراهی با جریان عظیم و عمیق و اصیل فرهنگ در جامعه و حداکثر بهره‌گیری از دریای لایزال اراده و ایمان معنوی و الهی مردم به‌طور هماهنگ و همسو سیاست‌گذاری و برنامه‌ریزی کرده‌ام محورهای لازم برای این حرکت را تشخیص داده و تعیین کنند.

۳. بیشتر راهبردها/اقدامات ملی نقشه مهندسی فرهنگی که ذیل راهبردهای کلان مطرح شده‌اند، شامل رصد و پایش تحولات شاخص‌های فرهنگی می‌شوند. برای نمونه: مورد ۱۰ راهبردهای ملی ذیل راهبرد کلان ۱۲ - برنامه‌ریزی برای شناخت، رصد و پایش تغییر و تحولات فرهنگی جامعه در سطوح ملی و بین‌المللی.



با بررسی پیشینه پژوهش مشخص می‌شود که برخی از تحقیقات انجام شده در زمینه ارزیابی مدل‌های سنجش دینداری قدیمی بوده و به الگوهای سنجش جدیدتر نپرداخته‌اند. بخشی از پژوهش‌ها نیز صرفاً مدل‌ها را گردآوری نموده و به نقد آنها نپرداخته‌اند. پژوهش‌هایی دیگری نیز که ضمن بررسی مدل‌ها به نقد و بررسی آنها پرداخته‌اند، گویه‌های پیمایش‌ها را بررسی نکرده‌اند. البته تعدادی از پژوهش‌ها نیز هستند که به جمع‌آوری تمامی مدل‌های موجود پرداخته‌اند، اما وجه تمایز گزارش حاضر با آنها در بررسی مدل‌های معتبری است که در پیمایش‌های ملی به کار رفته و مورد سنجش تجربی در میدان عمل واقع شده‌اند؛ زیرا آنچه که در عرصه تحلیل و سپس تصمیم‌گیری سیاستی اثرگذار است، نتایج چنین مدل‌هایی خواهد بود.

### جدول ۱. تحلیل پیشینه پژوهشی نقد مدل‌های سنجش دینداری در پیمایش‌های ملی

ردیف	عنوان	سال انتشار	نام دفتر / سازمان / نهاد
۱	تحلیلی نقادانه از پیمایش‌های ملی در ایران	۱۴۰۰	پژوهشگاه فرهنگ، هنر و ارتباطات
۲	مبانی نظری و روش‌شناسی سنجش دینداری	۱۴۰۰	انتشارات دانشگاه تهران
۳	بررسی روایی در پیمایش‌های سنجش دینداری ایرانیان	۱۳۹۵	فصلنامه جامعه‌شناسی کاربردی
۴	ساخت مقیاس بومی برای سنجش دینداری	۱۳۹۴	دوفصلنامه مدیریت در دانشگاه اسلامی
۵	نقد و ارزیابی گویه‌های به کار رفته در پیمایش‌های دینداری در ایران	۱۳۹۳	فصلنامه راهبرد فرهنگ
۶	مبانی نظری مقیاس‌های دینی-مجموعه مقالات	۱۳۹۰	دفتر طرح‌های ملی وزارت فرهنگ و ارشاد اسلامی
۷	گزارش پیمایش دینداری ایرانیان سازمان تبلیغات	۱۳۸۹	سازمان تبلیغات
۸	مدل سنجش دینداری و مقیاس آن در سطح ملی	۱۳۸۹	مجله پژوهش‌های کاربردی روانشناختی
۹	چارچوبی مفهومی برای پیمایش دینداری ایرانیان	۱۳۸۸	دوفصلنامه علوم اجتماعی
۱۰	نقدی روش‌شناسانه بر مقیاس‌های سنجش دینداری در ایران	۱۳۸۶	فصلنامه حوزه و دانشگاه روش‌شناسی علوم انسانی
۱۱	گذری بر سیر تحول تهیه مقیاس‌ها در سنجش نگرش مذهبی	۱۳۸۱	مجله دانشکده ادبیات و علوم انسانی دانشگاه تهران
۱۲	سنجش دینداری با رهیافت بومی	۱۳۸۰	فصلنامه تحقیقات علوم اجتماعی در ایران

مأخذ: مؤلف.



### ۳. ارزیابی مدل‌های به کار رفته در پیمایش‌های ملی و برخی سنجه‌های مهم بومی



بیشتر سنجه‌های ارائه شده برای سنجش دینداری، با توجه به چندبعدی بودن این مفهوم، کمابیش بر پایه مدلی نظری استوار است که ابعاد دینداری را مشخص ساخته‌اند. بر این اساس، بدون داشتن یک مبنای نظری، به سختی می‌توان تمایز دقیق و قابل اتکایی میان ابعاد دینداری قائل شد و اگر دینداری بدون اتخاذ مبنای نظری سنجیده شود، سنجه‌های ارائه شده تنها پاسخگوی اقتضائات یک پژوهش خاص یا نهایتاً پژوهش‌های مشابه خواهد بود. در نتیجه، لازم است برای مشخص ساختن ابعاد دینداری و معرف‌های آن، مدلی ساخته و پرداخته شود تا بر مبنای آن، معرف‌ها<sup>۱</sup> یا گویه‌های مناسب و به دنبال آن، پرسش‌نامه یا ابزارهای سنجش دینداری تعیین گردد [۷].

از این رو، ابتدا فهرستی از پیمایش‌های ملی مرتبط با دینداری ایرانیان ارائه می‌شود تا پرکاربردترین مدل‌های سنجش دینداری مشخص شده و مورد بررسی قرار گیرند. پس از آن، تمام سنجه‌های ارائه شده به‌طور کلی بررسی می‌شوند که این بررسی شامل بیان نقاط قوت و ضعف مشترک و همچنین ملاحظات در درک بهتر داده‌های هر سنجه است.

#### ۳-۱. مدل‌های به کار رفته در پیمایش‌های دینداری ایرانیان

پیمایش‌ها و تحقیقات متعددی مرتبط با دینداری ایرانیان انجام شده است اما در این گزارش مواردی انتخاب شده‌اند که چهار ویژگی زیر را دارا می‌باشند:

۱. در سطح ملی و گسترده (یعنی نمونه‌گیری بیش از ۲ هزار نفر) انجام شده‌اند؛<sup>۲</sup>
  ۲. محدود به گروه سنی یا اجتماعی ویژه‌ای (مثل نوجوانان یا ایثارگران) نباشد؛
  ۳. حداقل سه بعد اعتقادات، احساسات و رفتار جامعه مخاطب را بررسی کرده باشند؛
  ۴. محل ارجاع یا الهام‌بخش پژوهش‌های متعدد دیگر واقع شده باشد.
- حاصل کار، به ترتیب سال‌های پژوهش، در جدول زیر قابل مشاهده است:

1. Representative

۲. طبق فرمول کوکران - که برای محاسبه حجم نمونه در پیمایش‌های کمی به کار می‌رود - حداقل نمونه لازم برای پیمایش‌های گسترده با سطح اعتماد ۹۹٪ و حاشیه خطای ۳٪، حدود ۱۸۰۰ نفر است.

جدول ۲. پیمایش‌های مهم ملی درباره دینداری ایرانیان از ابتدا تا کنون

ردیف	عنوان پیمایش (مجرى / متولى)	سال انجام	مدل سنجش دینداری
۱	گرایش‌های فرهنگی و نگرش‌های اجتماعی ایرانیان (پژوهشکده علوم ارتباطی و توسعه)	۱۳۵۳	نامشخص
۲	موج اول ارزش‌ها و نگرش‌های ایرانیان (وزارت فرهنگ و ارشاد اسلامی)	۱۳۸۰	گلاک و استارک
۳	موج دوم ارزش‌ها و نگرش‌های ایرانیان (وزارت فرهنگ و ارشاد اسلامی)	۱۳۸۲	گلاک و استارک
۴	ارزیابی سطوح دینداری اقشار مختلف جامعه (مهدی خدایاری فرد)	۱۳۸۸	مدل خدایاری فرد
۵	سنجش دینداری ایرانیان (ایسپا)	۱۳۸۹	سنجه طالبان
۶	موج اول پیمایش ملی دینداری ایرانیان (سازمان تبلیغات اسلامی)	۱۳۸۹	اقتباس از چندین مدل <sup>۱</sup>
۷	بررسی منابع هویتی در ایران (ابراهیم حاجیان)	۱۳۸۹	کنش متقابل نمادین
۸	دین و بزهکاری جوانان (ابراهیمی) <sup>۲</sup>	۱۳۸۹	گلاک و استارک
۹	سنجش هویت جمعی ایرانیان	۱۳۹۳	شبهه گلاک و استارک
۱۰	گزارش و تخمین تحولات هویتی در جمهوری اسلامی ایران ۱۳۹۵-۱۳۹۴ (مؤسسه مطالعات ملی)	۱۳۹۴	گلاک و استارک
۱۱	موج سوم ارزش‌ها و نگرش‌های ایرانیان (وزارت فرهنگ و ارشاد اسلامی)	۱۳۹۴	گلاک و استارک
۱۲	موج دوم پیمایش ملی دینداری ایرانیان (سازمان تبلیغات اسلامی)	۱۳۹۵	مدل کاظمی و فرجی
۱۳	گزارش و تخمین تحولات هویتی در جمهوری اسلامی ایران ۱۳۹۶-۱۳۹۵ (مؤسسه مطالعات ملی)	۱۳۹۶	گلاک و استارک
۱۴	گونه‌شناسی دینداری ایرانیان (مؤسسه بینا)	۱۳۹۹	نامشخص
۱۵	موج چهارم ارزش‌ها و نگرش‌های ایرانیان (وزارت فرهنگ و ارشاد اسلامی)	۱۴۰۲	گلاک و استارک

مأخذ: مؤلف.

۱. از آنجایی که این مدل عنوان خاصی نداشته و مشهور به نام خاصی نیست، از این پس با نام مجریان پیمایش یعنی «کاظمی و فرجی» از آن یاد خواهد شد.  
۲. این پیمایش شرط دوم را ندارد اما با توجه به تعداد نمونه‌ی پنج‌هزار نفری و همچنین اعتماد بالا به روایی آن، ذکر شده است.



همان گونه که در جدول ۲ مشاهده می‌شود، پرکاربردترین الگو در پیمایش‌ها، مدل «گلاک و استارک»<sup>۱</sup> است که به همراه دیگر سنجه‌های «طالبان»، «خدایاری فرد» و «کاظمی و فرجی» بدین گونه بررسی خواهند شد<sup>۲</sup> که ابتدا ابعاد دینداری سنجه‌ها تعریف می‌شوند، سپس نمونه‌هایی از گویه‌های به کار رفته در پیمایش‌ها فهرست خواهند شد؛ چرا که مدل‌های دینداری بیشتر از آنکه به دلیل تعریف‌شان از مفاهیم «دین» و «انسان» محل رجوع و مهم باشند، به دلیل نقش برجسته‌شان در ساماندهی گویه‌ها و سؤالات پیمایش اهمیت دارند [۹]. بعد از آن، نکات اختصاصی هر سنجه و گویه‌های مرتبط با آن بیان خواهد شد. پس از بررسی سنجه‌های به کار رفته در پیمایش‌های ملی، فرایند مشابهی در بررسی مدل‌های بومی مشهور و پرکاربردی مانند مدل‌های «شجاعی زند»، «سراج‌زاده» و «کرم‌اللهی» طی خواهد شد.

۱-۱-۳. مدل گلاک و استارک با عنوان «مقیاس تعهد دینی»<sup>۳</sup> یا «مدل پنج‌بعدی دینداری»<sup>۴</sup>

شهرت گلاک و استارک به دلیل پیشنهاد و اجرای سنجه چندبعدی دینداری است که مدعی شده‌اند به‌رغم زمینه مسیحی و غربی آن، قابلیت به کارگیری و تعمیم به هریک از ادیان جهان را دارد. آنها برای دینداری پنج بعد اصلی «اعتقادی یا باور»، «مناسکی یا عمل»، «تجربه یا عواطف دینی»، «دانشی» و «پیمادی» را تحت عنوان «ابعاد عمومی التزام دینی» مطرح کرده‌اند [۱۰].

۱. **اعتقادی یا باورهای دینی:** نوعی ادراک فردی برخاسته از معرفت دینی که به فرد بینش خاصی در زمینه حقانیت اصول دینی ارائه می‌دهد. در واقع، این بُعد به باورهایی اشاره دارد که انتظار می‌رود پیروان آن دین به آنها اعتقاد داشته باشند [۱۱]. گلاک و استارک این باورها را در هر دین خاص، به سه نوع باور تقسیم کرده‌اند: باورهای پایه‌ای مسلم که ناظر به شهادت دادن به وجود خداوند و معرفی ذات و صفات اوست. باورهای غایت‌گرا هدف و خواست خداوند از خلقت انسان و نقش انسان را در راه نیل به این هدف بازنمایی می‌کنند. باورهای زمینه‌ساز روش‌های تأمین اهداف و خواست خداوند و اصول اخلاقی را که بشر برای تحقق آن اهداف باید به آن‌ها توجه کند، در برمی‌گیرد [۷].

۲. **اعمال یا مناسک دینی:** این بعد به دو دسته تقسیم می‌شود:

**الف) شعائر (مناسک جمعی):** آداب و رسوم تدوین شده که در میان معتقدان به دین، رفتارهای نمونه‌ای به حساب می‌آیند. شعائر مراسمی هستند که در هر دین از پیروان آن انتظار می‌رود آنها را به جا بیاورند؛ مثل نماز جماعت در مساجد یا حسینیه‌ها، شرکت در آیین‌های مقدس خاص همانند حج و نماز عید قربان.

**ب) پرستش و دعا (مناسک فردی):** اعمال فردی و خصوصی که فرد آنها را با رضایت خاطر و بدون اجبار انجام می‌دهد [۱۱]؛ مثل ادعیه و اذکار روزانه، انجام مستحبات و پرهیز از مکروهات و امثال آن [۱۰].

۳. **تجربه دینی:** موقعیت‌هایی که فرد در آنها خود را روپارو با شعور برتر احساس می‌کند [۱۱]. گلاک و استارک در عین آگاهی از مشکلات بعد تجربی دین [۱۲]، برای تعریف عملیاتی این بعد، روشی را مطرح کردند که چهار نوع از جلوه‌های عواطف دینی، شامل توجه، شناخت، اعتماد یا ایمان و ترس را در برمی‌گرفت [۷].

۴. **دانش دینی:** شامل حداقل آگاهی فرد مؤمن از دین مورد قبول خود اوست، زیرا حداقل شناخت اصول و فروع دین و سنت‌ها، تاریخ و دیگر

#### 1. Glock and Stark

۲. پیمایش «بررسی منابع هویتی در ایران» که توسط ابراهیم حاجیانی در سال ۱۳۸۹ و با مدل «کنش متقابل نمادین» انجام شده است، اولاً با هدف سنجش هویت دینی انجام شده (و برخی از صاحب‌نظران هویت دینی را جدای از دین‌داری دانسته‌اند)، ثانیاً و مهم‌تر آنکه، دسترسی به فایل این پیمایش میسر نشد و تنها مقاله مستخرج از آن تحت عنوان «مطالعه تجربی منابع هویتی ایران» منتشر شده است که «گویه‌ها»<sup>۵</sup> و «مدل سنجش دین‌داری» افراد در آن ذکر نشده و تنها آمار کلی آن آمده است. از این رو در این گزارش، مورد بررسی واقع نشد.

#### 3. Religious Commitment

#### 4. The Five Dimensions of Religiosity

#### 5. Ideological (Belief)

#### 6. Ritualistic (Religious Behavior)

۷. باید توجه داشت که شعائر جمعی در مسیحیت و کلیسا ذاتاً با شعائر جمعی در اسلام متفاوت است و منظور از مثال‌ها در اینجا مواردی هستند که در پیمایش‌های داخلی و کاربست این الگو برای جامعه ایرانی به کار رفته‌اند.

۸. اصطلاح تجربه دینی (Religious Experience) توسط شلایر ماخر به کار گرفته شد تا اولاً برای مقابله با حملات شک‌گرایان و منتقدان، دین مسیحیت را از الاهیات و آموزه‌های عقلانی جدا سازد؛ ثانیاً ضد عقل‌گرایی و نهضت روشنگری بود؛ ثالثاً در برابر رویکرد کانتی ارائه شد تا دین به قلمرو اخلاق فروکاسته نشود؛ رابعاً راه‌حلی برای رفع تعارض موجود میان کتاب مقدس و علوم تجربی به شمار می‌رفت که آنچه در دین اصالت دارد، تجربه است نه آموزه‌ها [۱۱]، اما بعدتر در مدل‌های سنجش دین‌داری ایرانیان، بدون در نظر داشتن پیش‌فرض‌های مسیحی آن برای ارجاع به احوالاتی همانند نزدیکی یا ترس از خدا به کار گرفته شد.

#### 9. Intellectual (Knowledge)

امور دینی لازم است تا فرد را به عمل دینی بکشاند [۱۰].

۵. پیامدی<sup>۱</sup>: شامل پیامدهای ابعاد دیگر در زندگی روزمره فرد معتقد و روابط او با دیگران است [۱۳]. در این بعد که ناظر به رفتار روزمره و غیردینی افراد ناظر است، وجود اندیشه و حسی خداگرایانه در متن زندگی - که در رفتار غیردینی فرد استحکام می‌یابد و به زندگی او رنگ و بوی دینی می‌دهد - از نتایج و پیامدهای دینداری به شمار می‌رود. در واقع، از آن جهت که این بعد همان اثر عرفی چهار بعد دیگر بر روی نگرش و رفتار افراد است، و نه بعدی از دینداری آنان، در تفاسیر بعدی از الگوی گلاک و استارک حذف شدند [۱۱].

جدول ۳. ابعاد و مؤلفه‌های سنجش دینداری در مدل گلاک و استارک [۷] و [۱۰]

مؤلفه هر بعد	ابعاد دینداری
باورهای مسلم پایه‌ای	اعتقادی
باورهای غایت‌گرا	
باورهای زمینه‌ساز	
شعائر و مناسک (مناسک جمعی)	مناسکی
پرستش و دعا (مناسک فردی)	
توجه	تجربی (عواطف دینی)
شناخت	
اعتماد و ایمان	
ترس	
پیامدهای ابعاد دیگر در زندگی روزمره	پیامدی
آگاهی حداقلی از اصول، معارف و تاریخ دین	دانشی

به دلیل فراوانی گویه‌های این مدل، مجال بررسی همگی آنها وجود ندارد و در اینجا، نمونه‌هایی از آنها در جدول زیر آمده است:

جدول ۴. نمونه‌هایی از گویه‌های به کار رفته در پیمایش‌های ملی دینداری بر اساس مدل گلاک و استارک

عنوان پیمایش	گویه	بعد
موج سوم ارزش‌ها و نگرش‌ها [۱۴]	۱. در انجام دادن امور مهم زندگی چقدر به خدا توکل می‌کنید؟ ۲. با این عقیده که ((اعمال خوب و بد انسان در آخرت محاسبه می‌شود)) چقدر موافقید؟	اعتقادی
	چه میزان با این گزاره‌ها موافقید؟ ۳. بدون دین نمی‌توان جامعه ایدئال به وجود آورد. ۴. دین و ایمان مهم‌ترین راه غلبه بر مشکلات زندگی فردی و اجتماعی است.	
سنجش هویت جمعی ایرانیان [۱۵]	۵. هر چند وقت یکبار برای ادای نماز جماعت به مسجد می‌روید؟ ۶. شما چقدر اعمال واجب دینی خود مانند نماز، روزه و... را انجام می‌دهید؟	مناسکی
	هر چند وقت یکبار اعمال / مناسک زیر را انجام می‌دهید؟ ۷. تلاوت قرآن ۸. نماز خواندن ۹. زیارت اماکن دینی و اهل قبور	
موج دوم و سوم ارزش‌ها و نگرش‌ها		



عنوان پیمایش	گویه	بعد
سنجش هویت جمعی ایرانیان	۱۰. هر چند وقت یکبار احساس می‌کنید به خدا نزدیک شده‌اید؟ ۱۱. هر چند وقت یکبار به خدا توکل می‌کنید و می‌خواهید به شما کمک کند؟	عاطفی
موج دوم ارزش‌ها و نگرش‌های ایرانیان [۱۶]	۱۲. معمولاً چقدر از خدا می‌خواهید که در زندگی به شما کمک کند؟ ۱۳. چقدر به خدا احساس نزدیکی می‌کنید؟	
موج اول ارزش‌ها و نگرش‌های ایرانیان [۱۷]	۱۴. بعضی معتقدند «دین و ایمان یکی از بهترین راه‌های غلبه بر مشکلات زندگی است.» شما با این نظر موافقید یا مخالف؟ ۱۵. عقاید مذهبی افراد امری شخصی و مربوط به خودشان است و رفت‌وآمد و دوستی با کسانی که عقاید غیرمذهبی دارند، اشکال ندارد.	پیامدی
موج دوم ارزش‌ها و نگرش‌های ایرانیان	۱۶. هر چند وقت یکبار صدقه می‌دهید؟	

مأخذ: مؤلف.

## نقد و بررسی

این سنج‌ها به شدت غربی و مسیحی است. بنابراین، تلقی عمومیت مطلق و به کارگیری سهل‌انگارانه آن در بسترها و شرایط دینی و اجتماعی مغایر، موجب بروز اشتباه در سنجش، کاهش اعتبار علمی و ارزش کاربردی نتایج آن می‌شود [۱۸]. همچنین، اثر نگرش لائیک و الهیات لیبرال بر این مدل را می‌توان در غفلت از بعد اخلاق در مجموعه ابعاد دینداری دانست. در واقع، این الگو اخراج دین از حوزه عمومی را پیش‌فرض خود گرفته است و به همین دلیل است که همه ابعاد این الگو فاقد دلالت‌های عمومی، نهادی و اجتماعی هستند [۱۰]. اضافه آنکه، نشانند نابه جای «تجربه دینی» به عنوان بعدی از دینداری خالی از اشکال نیست؛ چرا که برخی صاحب‌نظران ضمن اذعان به پیوند تنگاتنگ تجربه دینی با ابعاد دینداری، بیش از آنکه تجربه دینی را بخشی از دینداری بشمارند، آن را تنها اشارت‌ها و نشانه‌هایی از آن ابعاد در نظر می‌گیرند [۹]. همچنین در این مدل، میان مقولات دینی همچون «عقیده»، «باور» و «ایمان» خلط شده است؛ به نحوی که تفکیک و تفصیل میان برخی حوزه‌ها شفاف نبوده و یا ناقص است [۱۸]. برای نمونه، اگرچه «ایمان» در بعد اعتقادی در نظر گرفته شده و وجه ممیز بعد اعتقادی از بعد دانشی است، اما شامل بعد تجربی نیز می‌شود [۱۰].

با همه این اوصاف، اساس بیشتر مدل‌های بعدی داخلی بر پایه نقد یا الگوبرداری از مدل گلاک و استارک قرار گرفته است [۱۹] و همچنان، پرکاربردترین سنج مسیحی و غیربومی در پژوهش‌های دینداری جامعه‌شناسان داخلی به شمار می‌آید [۲۰]؛ با این تفاوت که سنج‌های مورد استفاده در ایران به دلیل آموزش رسمی و همگانی دین در نظام آموزشی کشور بعد دانش دینی را معرف خوبی برای التزام دینی نمی‌دانند [۱۳] و در برخی موارد آن را در نظر نمی‌گیرند. در عوض، علی‌رغم حذف بعد پیامدی در نسخه‌های بعدی گلاک و استارک، پژوهشگران توجه ویژه‌ای به این بعد داشته‌اند؛ چرا که در جامعه ایرانی و ساختارهای آن - به‌ویژه پس از انقلاب اسلامی ایران - دین از نفوذ بالایی برخوردار بوده و رد پای آن در تمامی ساحات زندگی ایرانیان قابل مشاهده است [۷].

۳-۱-۲. مدل خدایاری فرد

تعریف دینداری در این الگوی سنجش، بر پایه سه بعد «شناخت و باور دینی»، «علاقه و عواطف دینی» و «التزام عمل به وظایف دینی» است. **۱. شناخت و باور دینی:**

**الف) شناخت:** به معنای دانستن اصول دین یعنی یقین به خدا، آخرت، پیامبران و آگاهی از فروع دین است.

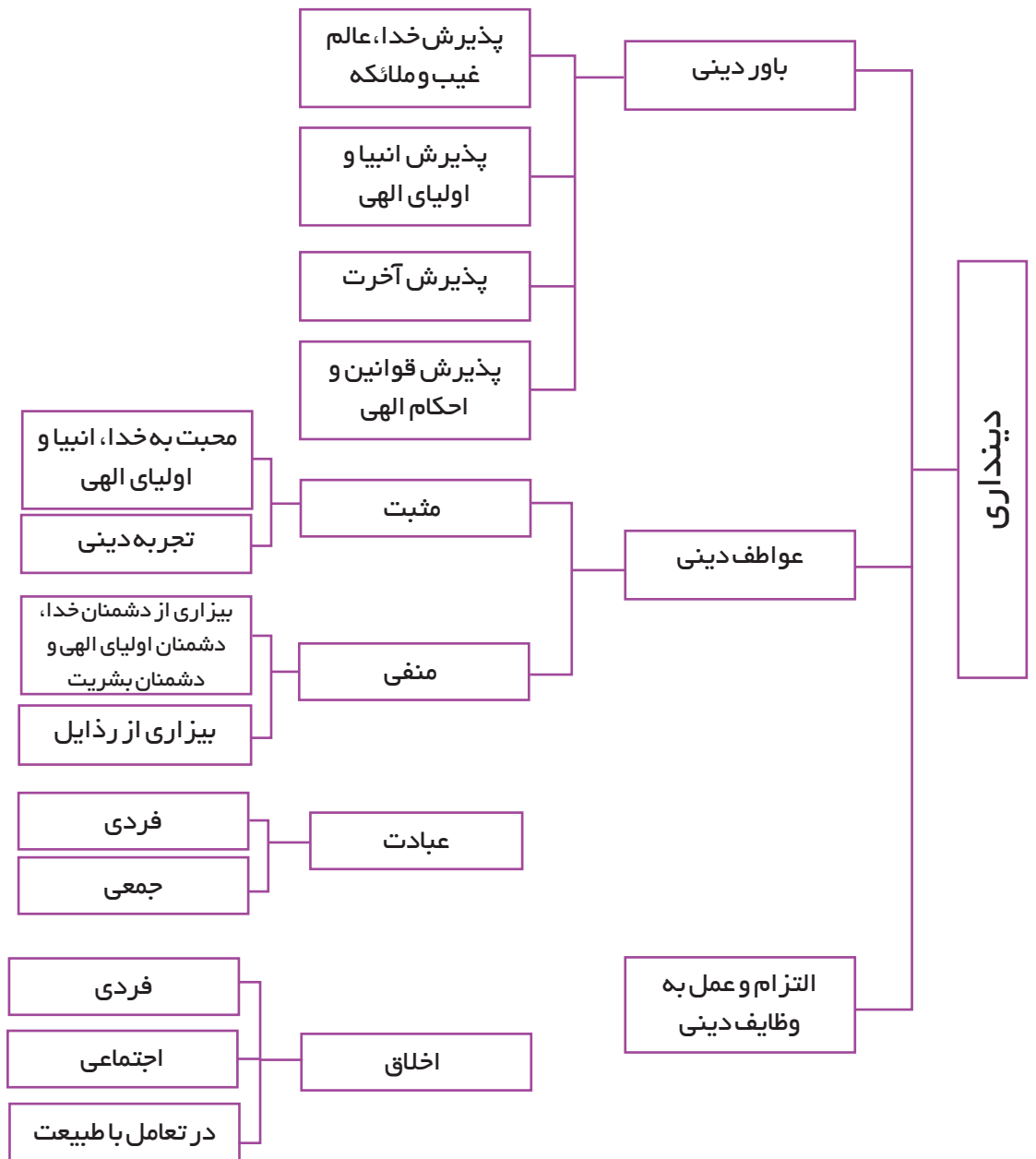
**ب) باور:** باور به معنای پذیرش، اقرار و تصدیق نسبت به اصول و شرایع دین است.

**۲. علاقه و عواطف دینی:** شامل کلیه احساسات و عواطف مثبت و منفی است. عواطف مثبت در جهت شناخت و پذیرش قلبی نسبت به پروردگار یکتا و اولیای او، مؤمنان و همه دین‌داران، احکام دین، جهان هستی و جهان پس از مرگ در فرد دین‌دار پدید می‌آید و یا همان گزارشی است که افراد از تماس خود با واقعیت متعالی می‌دهند و معمولاً «تجربه دینی» نامیده می‌شود. عواطف منفی تحت تأثیر محبت به



خدا و دین خدا نسبت به دشمنان دین الهی و پیامبران و اولیای آن مطرح می‌شود.  
۳. **التزام و عمل به وظایف دینی:** فرد دین‌دار در پی ایجاد شدن معرفت و احساس عاطفی نسبت به پروردگار، انبیا و اولیای دین، انجام تکالیف و احکام دینی را در حیطه شخصی، اجتماعی و اقتصادی بر خود ضروری می‌داند [۱۱].

شکل ۱. ابعاد دینداری در مدل خدایاری فرد [۱۱]



علاوه بر پیمایش ملی سال ۱۳۸۸ که توسط دکتر خدایاری فرد در دانشکده روانشناسی دانشگاه تهران انجام شد، پژوهش‌های بسیاری بر پایه این الگو انجام شده است که به نمونه‌هایی از آن گویه‌ها اشاره می‌شود:



جدول ۵. نمونه‌هایی از گویه‌های به کار رفته در پیمایش‌های مبتنی بر سنجه خدای باری فرد [۱۱]

نشانی	گویه	بعد
نسخه کوتاه مقیاس سنجش دینداری برای جامعه دانشجویی ایران [۲۱]	۱. قرآن کریم راهنمای مناسبی برای زندگی من بوده است. ۲. به وجود فرشتگان الهی اعتقاد دارم. ۳. دین، زندگی فردی و اجتماعی انسان را هدایت می‌کند. ۴. همه امور زندگی به دست خدا است.	شناخت و باور دینی
پیمایش ارزیابی سطوح دینداری اقشار مختلف جامعه [۲۳]	۵. پیامبران هدایت‌کننده انسان به سوی خداوند هستند [۲۲]. ۶. کامل‌ترین برنامه را برای سعادت انسان دین اسلام ارائه می‌کند.	
مقایسه تجربی سنجه‌های دینداری [۷]	۷. اعمال انسان‌ها در روز قیامت مورد رسیدگی قرار می‌گیرد. ۸. اسلام بیان‌کننده احکام اساسی لازم برای سعادت بشری است.	
نسخه کوتاه مقیاس سنجش دینداری برای جامعه دانشجویی ایران	۹. ابراز خشم علیه ستمگران یک وظیفه دینی است. ۱۰. با دشمنان اولیای خدا احساس دشمنی می‌کنم. ۱۱. مطالعه کتاب‌های دینی را اتلاف وقت می‌دانم. ۱۲. به خاطر نعمت‌های خداوند شکرگزار او هستم.	علاق و عواطف دینی
نسخه کوتاه مقیاس سنجش دینداری برای جامعه دانشجویی ایران	۱۳. هرگاه به زیارت امام رضا (ع) می‌روم احساس معنوی عمیقی در خود می‌یابم.	
پیمایش ارزیابی سطوح دینداری اقشار مختلف جامعه	۱۴. زندگی بدون ارتباط با خدا بی‌معناست. ۱۵. هنگام دعا کردن احساس می‌کنم خداوند به من توجه ویژه‌ای دارد. ۱۶. به افراد باحیا احساس خوبی دارم.	
نسخه کوتاه مقیاس سنجش دینداری برای جامعه دانشجویی ایران	۱۷. در شرایط متفاوت سعی می‌کنم راست بگویم. ۱۸. سعی می‌کنم نمازهای واجب را به جای آورم. ۱۹. در معاشرت با جنس دیگر، رعایت حدود اسلامی را لازم می‌دانم. ۲۰. سعی می‌کنم نمازهایم قضا نشود.	التزام و عمل به وظایف دینی
پیمایش ارزیابی سطوح دینداری اقشار مختلف جامعه	۲۱. خود را مقید به پرداخت خمس می‌دانم. ۲۲. سعی می‌کنم نمازهای واجب خود را به جماعت بخوانم.	
نسخه کوتاه مقیاس سنجش دینداری برای جامعه دانشجویی ایران	۲۳. ما هیچ‌گونه مسئولیتی در برابر مسلمانان دیگر نداریم. ۲۴. احسان و نیکی به دیگران را از وظیفه دینی خود می‌دانم. ۲۵. مذهب فقط در امور معنوی کاربرد دارد و در سایر امور زندگی کاربردی ندارد.	

مأخذ: مؤلف.

## نقد و بررسی

به نظر می‌رسد که این مدل به دنبال تطبیق سه‌گانه انسان‌شناسانه رایج در علم روانشناسی (بینش، گرایش و کنش) با دینداری است [۲۴] و از این رو، به برخی ابعاد دینداری - همانند مواردی که به نسبت مؤمنان با یکدیگر یا اولیای الهی (مثل اطاعت‌پذیری) مربوط می‌شود - بی‌توجهی شده است. دیگر آنکه، در مدل خدایاری فرد آنچه تحت عنوان ارتباط یا تعامل با طبیعت در ذیل اخلاق آمده است، فاقد سنجه‌های تمایزبخش میان دین‌داران و غیردین‌داران یا مسلمانان و غیرمسلمانان است. برای نمونه، گویه «شکستن بی‌دلیل شاخه درختان را ناپسند می‌دانم» یا «از اذیت شدن حیوانات توسط کودکان جلوگیری می‌کنم» لزوماً نشانگر مسلمان بودن و یا حتی دین‌دار بودن نیست؛ زیرا این گویه‌ها بیشتر از آنکه به دینداری افراد مرتبط باشند، در پیوند با عقلانیت و عرف آنها است [۱۹].

### ۳-۱-۳. مدل طالبان

محمدرضا طالبان در پیمایشی که در سال ۱۳۸۹ توسط مرکز افکارسنجی دانشجویان (اِپِسیا) انجام داده است، پس از انجام «مطالعه تجربی دینداری نوجوانان کشور» در سال ۱۳۷۹ که مبتنی بر مدل گلاک و استارک بود، الگویی کمابیش نوبه‌کار گرفته است که شاید تلفیقی از مدل خدایاری فرد، گلاک و استارک و حتی شجاعی‌زند باشد. او در این کار اذعان داشته که مدل ارائه شده به اقتضای یک مطالعه پیمایشی، تنها بر ابعاد و مؤلفه‌هایی از دینداری تکیه دارد که توسط ابزار سنجش کمی (پرسشنامه) قابل سنجش هستند [۱۹]. در این الگو، همچون مدل خدایاری فرد، دینداری دربردارنده سه بعد ۱. اعتقادی، ۲. عاطفی یا احساسی و ۳. رفتاری یا عملی است.

۱. **بعد اعتقادی:** عبارت است از باورهایی که انتظار می‌رود پیروان آن دین آنها را شناخته، به آنها معتقد بوده و ایمان بیاورند. بر این اساس، می‌توان گفت که مردم از حیث اعتقادات دینی، در سه دسته کلی قرار می‌گیرند: معتقد، غیرمعتقد، مردّد. بعد اعتقادی دین را می‌توان به دو مؤلفه «اصول» و «فروع» تقسیم کرد:

**الف) اصول:** مهم‌ترین و ضروری‌ترین باورها که انتظار می‌رود پیروان بدان اعتقاد داشته باشند و شرط لازم (و نه کافی) ورود به جرگه پیروان دین اسلام است.

**ب) فروع:** معارف دیگری که منشعب از اصول دین هستند؛ مانند عصمت پیامبران، شفاعت و عالم برزخ [۲۵].

۲. **بعد عواطف / احساسات دینداری:** طالبان در این بعد، معنایی موسع‌تر از عواطف دینی در سنجه خدایاری فرد در نظر دارد [۱۹]. به نظر وی، این بعد از جنس احساس است و نه عمل و از همین رو، سنجش‌پذیری نسبی برای این بعد قائل است و نتایج چنین سنجش‌هایی را مستلزم احتیاط و حزم می‌داند [۲۶]. همچنین از آن جهت که احساسات مقولات پیچیده‌ای به شمار می‌آیند، این بعد را به چند مقوله دیگر تقسیم می‌کند تا سنجش‌پذیری نسبی این مفهوم‌سازی در ساخت معرف‌ها و گویه‌ها آسان‌تر باشد.

**الف) تجربه دینی:** تجربه‌ای است که شخص صاحب تجربه آن را دینی تلقی می‌کند. در واقع، تجربه‌ای است که از طریق آن، خدا یا امر قدسی، خود را بر شخص صاحب تجربه منکشف می‌کند [۲۶].

**ب) تعلق / علقه دینی:** به‌طور ساده، اگر بعد عاطفی دینداری احساسات مثبت فرد نسبت به اعیان، افراد و نهادهای مذهبی قلمداد شود، در آن صورت، می‌توان تعبیر «تعلق دینی» - به معنای احساس دل‌بستگی به آموزه‌های دین - را نماینده دیگری برای بازنمایی این بعد تلقی کرد [۱۹]. از طرف دیگر، می‌توان با تفکیک موضوع تعلق دینی به «دین» و «اجتماع دینی»، جهت‌گیری عاطفی مزبور را به دو نوع تقسیم نمود. در نوع اول که «علقه دینی» نامیده می‌شود، منظور دل‌بستگی فرد به یک دین خاص است؛ بدین معنی که فرد تا چه حد به آموزه‌های یک دین / مذهب احساس تعلق می‌کند.

**ج) هویت دینی:** در نوع دوم، منظور «تعلق فرد به اجتماع دینی» است که اصطلاحاً «هویت دینی» به‌عنوان یکی از هویت‌های جمعی فرد دیده می‌شود. در حقیقت، هر دینی که براساس باورها و اعمال مشترکی پیروانش را از دیگر افراد متمایز می‌سازد، دربردارنده یک ساختار جمعی یا گروه‌های اجتماعی است [۲۶].

۳. **بعد رفتاری:** این بعد معطوف به انواع کنش‌های خاصی است که از فرد متدین انتظار می‌رود آنها را انجام دهد. به عبارت دیگر، بعد رفتاری



به این مسئله می‌پردازد که یک فرد تا چه اندازه به آموزه‌ها و دستورات دین مورد قبول خویش عمل می‌کند. بر پایه توضیحاتی که طالبان درباره مرز میان فقه و اخلاق می‌دهد، این بعد را به سه دسته جزئی‌تر تقسیم می‌نماید:

**الف) اخلاقیات:** اعمالی هستند که جنبه شعاعی و مناسکی ندارند. در واقع، اخلاقی بودن عبارت است از عمل کردن بر اساس هنجارهای دینی یا تکالیف دستوراتی که پایه و اساس آنها خداوند باشد.

**ب) شرعیات:** معطوف و محدود به برخی کنش‌های عرفی موجود در جوامع، که از حیث دینی تأکید و توصیه یا تحریم و ممنوع شده‌اند که شامل دو قسم است. شرعیات «مثبت» و «منفی» که به ترتیب بر «بایدها» و «نبایدها» دلالت دارد.

**۵. عبادات:** منظور از اعمال عبادی، همه کنش‌های منظم، رمزگونه و استاندارد شده معطوف به خداوند یا امر مقدس و متعالی است که به نوعی تجلی عقاید و هویت دینی به حساب می‌آیند. در اسلام این گونه اعمال به دو نوع «فردی» و «جمعی» تقسیم شده‌اند [۲۶].

جدول ۶. ابعاد دینداری در پیمایش سنجش دینداری ایرانیان اسپیا (سنجه طالبان) [۲۵]

سازه	ابعاد	مؤلفه‌ها	برخی از معرف / شاخص‌ها
دینداری	اعتقادی	اصول	اعتقاد به خداوند، پیامبری حضرت محمد (ص)، قرآن مجید، جهان آخرت، عدل الهی و امامت
		فروع	اعتقاد به عصمت پیامبران، شفاعت، عالم برزخ یا عالم قبر، ملائکه و شیطان، معجزه پیامبر، عصمت ائمه، عصمت حضرت فاطمه (س) و قیام حضرت مهدی (عج)
	عاطفی	تجربه دینی	حضور خداوند، ترس از خدا، توبه، توجه همیشگی به خداوند، کمک گرفتن از خدا، توکل، نذر کردن
		علقه دینی	علاقه مندی به اسلام و بالیدن به آن، تنفر از توهین‌کنندگان به مقدسات، اولویت ارزشی به تدین اسلامی در انتخاب همسر
		هویت دینی	افتخار به مسلمان بودن، اجتناب از دوستی با غیرمسلمانان، آرزوی سربلندی داشتن برای مسلمانان
رفتاری	اخلاقیات	صداقت، گذشت، امانت‌داری، چاپلوسی	
		شرعیات	مثبت
	منفی		رباخواری، مشروب خواری، قماربازی
	عبادت	فردی	نماز، روزه، پرداخت خمس، تلاوت قرآن
		جمعی	نماز عید فطر و عید قربان، نماز جماعت، نماز جمعه، شرکت در مراسم‌های عزاداری

در جدول زیر برخی گویه‌های نمونه از ابعاد دینداری سنجه طالبان قابل مشاهده است:

جدول ۷. تعدادی از گویه‌های پیمایش دینداری ایرانیان ایسپا [۲۵]

ابعاد	مؤلفه‌ها	گویه	
اعتقادی	اصول	۱. خداوند واقعاً وجود دارد. ۲. قرآن کلام خداوند است.	
	فروع	۳. پیامبر در قیامت از مقام شفاعت برخوردار است. ۴. همه پیامبران الهی معصوم از گناه بوده‌اند.	
عاطفی	تجربه دینی	۵. آیا تا به حال اتفاق افتاده بعد از انجام گناه، توبه نمایید؟ ۶. معمولاً چقدر از خدا می‌خواهید که در زندگی به شما کمک کند؟	
	علقه دینی	۷. دین اسلام را بسیار دوست دارم. ۸. معیار اساسی در انتخاب همسر، ایمان اسلامی وی است.	
	هویت دینی	۹. زیارت خانه خدا یکی از آرزوهای من است. ۱۰. دوست داشتم دین دیگری غیر از اسلام می‌داشتم.	
رفتاری	اخلاقیات	خود را چقدر واجد این خصوصیات می‌دانید؟ ۱۱. صداقت و راست‌گویی ۱۲. انصاف ۱۳. امانت‌داری	
	شرعیات	۱۴. به آهنگ‌هایی که خوشم بیاید گوش می‌دهم، فرقی نمی‌کند که خواننده‌اش مرد باشد یا زن. ۱۵. مصرف مشروب یا آجودا در حدی که زیاده‌روی نباشد، اشکالی ندارد. ۱۶. پاسور بازی کردن شرطی، اشکال ندارد.	
		فردی	۱۷. هریک از نمازهای یومیه را چگونه می‌خوانید؟ ۱۸. آیا نمازهایتان را اول وقت می‌خوانید؟ ۱۹. معمولاً چقدر نماز نافله می‌خوانید؟
	عبادت	جمع	۲۰. آیا تاکنون نماز عید فطر خوانده‌اید؟ ۲۱. آیا تاکنون در مراسم اعتکاف شرکت کرده‌اید؟ ۲۲. معمولاً چقدر در هیئت‌های مذهبی شرکت می‌کنید؟

### نقد و بررسی

از نقاط قوت کار طالبان این بوده است که ابعاد مثبت دیگر مدل‌ها را دور از نظر نگاه نداشته است و ردپای مدل‌های مختلف در آن دیده می‌شود. علی‌رغم آنکه گویه‌سازی‌های معتبر و دقیقی در کار وی وجود دارد، اما همچنان در تمییز ابعاد عاطفی دینداری مشکلاتی وجود دارد. نخست، برخی صاحب‌نظران، نه تنها هویت دینی را از ابعاد دینداری ندانسته بلکه آن را منشأ دینداری قلمداد کرده‌اند. دوم، تفاوت برخی ریزمؤلفه‌ها چندان گویا بیان نشده است [۱۹]. برای نمونه، نمی‌توان فرق چندانی میان هویت دینی و علقه دینی گذاشت؛ همان‌گونه که در معرف‌ها و گویه‌های آنها نیز مشخص است، میان «افتخار کردن به مسلمان بودن» و «علاقه‌مندی به اسلام و بالیدن به آن» تفاوتی وجود ندارد. یا برای نمونه، «پرداخت خمس و زکات» را هم جزو تعریف شرعیات و هم عبادات فردی به شمار آورده است.

### ۳-۱-۴. مدل کاظمی و فرجی

در پیمایش سنجش دینداری سازمان تبلیغات اسلامی که در دو موج در سال‌های ۱۳۸۹ و ۱۳۹۵ انجام شده، الگویی اقتباسی به کار گرفته شده است که همچون خدایاری فرد، با قبول سه ساحت شناختی (اعتقادی)، عاطفی (حسی) و رفتاری (عملی) برای انسان، دینداری را به سه بعد ۱. اعتقادی؛ ۲. عواطف و تجربه‌های دینی و ۳. مناسک و رفتارهای دینی تقسیم می‌کند اما در آن زیرمؤلفه‌های کاملاً متفاوتی ارائه



می‌شود که عبارتند از:

- **بعد اعتقادی:** منظور همان اصول دین و باورهای بنیادین است؛ بدین معنی که افراد به گزاره‌های اساسی اسلام شیعی همچون اعتقاد به خداوند، اعتقاد به رسالت پیامبر، باور داشتن به روز قیامت، اعتقاد به قرآن چه میزان باور دارند.
  - **عواطف و تجربه‌های دینی:** به دو زیربخش «تجربه‌ها» و «تعلقات» تقسیم می‌شود. تجربه‌ها شامل جنبه‌های ترس، خضوع و خشوع در برابر خدا، احساس توبه، تجربه استجاب دعا، احساس ترس از خداوند، عواطف، تصورات و احساسات مربوط به برقراری رابطه با وجودی همچون خدا و آنچه به‌طور خاص تجربه دینی نامیده می‌شود، ظاهر می‌گردد.
  - **مناسک و رفتارهای دینی:** در این بعد تقسیم‌بندی فقه شیعی از احکام (واجب، مستحب، مباح، مکروه، حرام) مبنای کار قرار گرفته است؛ با این تفاوت که مباح و مکروه به دلیل اهمیت کمترشان در سنجش دینداری افراد حذف شده‌اند. محرمات دینی نیز خود به دسته شریعت و محرمات اخلاقی تقسیم شده است.
  - **شرعیات:** گزاره‌هایی هستند که جنبه حقوقی دارند؛ مانند شراب خوردن.
  - **محرمات اخلاقی:** شامل گزاره‌هایی است که جنبه هنجاری نیرومندی دارد اما فاقد مجازات‌های این دنیایی و حقوقی در دین و اجتماع هستند؛ مانند دروغگویی یا تظاهر (ریاکاری).
- همین‌طور، رفتارهای مستحب به دو بعد رفتارهای شخصی و خصوصی و رفتارهای جمعی تقسیم شده‌اند. رفتارهای جمعی مستحبی می‌توانند تحت تأثیر عوامل اجتماعی انجام شوند، در حالی که رفتارهای فردی و شخصی مستحبی بیشتر با ابعاد عاشقانه و اعمال مرتبط با دل ارتباط دارند [۲۷].

جدول ۸. مدل سنجش دینداری پیمایش‌های دینداری ایرانیان سازمان تبلیغات اسلامی (مدل کاظمی و فرجی) [۲۷]

شاخص‌های دینداری	ابعاد دینداری	
اعتقاد به خداوند، اعتقاد به رسالت پیامبر، باور داشتن به روز قیامت، اعتقاد به قرآن، اعتقاد به بهشت و جهنم، اعتقاد به وجود شیطان و فرشتگان، اعتقاد به امامت	بعد اعتقادی	
احساس نزدیکی با خدا، احساس حضور خدا، احساس ترس از خدا، احساس توبه، احساس مؤاخذة شدن از سوی خدا، احساس منفی در برابر گناه	۱. تجربه‌های دینی	
دل‌بستگی به اسلام و قرآن و مسلمانان، احساس ناخوشایند در برابر عدم انجام اعمال دینی	۲. تعلقات و تعصبات دینی	
نمازهای واجب، روزه گرفتن در ماه رمضان، انجام غسل واجب، امریه معروف و نهی از منکر، پرداخت زکات، فطریه و خمس، رعایت حجاب	۱. رفتارهای واجب دینی	
دروغ گفتن، تظاهر، ریاکاری، تهمت، غیبت، عدم رعایت حقوق دیگران	۱-۲. اخلاقیات دینی یا محرمات اخلاقی؛	۲. محرمات دینی
سقط جنین، ربا، مشروبات الکلی، رعایت محرم و نامحرم	۲-۲. شرعیات؛	
خواندن قرآن و دعا، خواندن نماز اول وقت، خواندن نماز مستحبی، گرفتن روزه مستحبی، خواندن نماز شب، دادن صدقه، نذر کردن، قربانی کردن	۱-۳. فردی	۳. مستحبات ۴.
شرکت در نماز جماعت، شرکت در نماز جمعه، شرکت در جلسات دعا و قرآن، شرکت در مراسم مذهبی مانند عاشورا و شب قدر، شرکت در جلسات ختم انعام و سفره نذری	۲-۳. جمعی	

برخی گویه‌های به کار رفته در پیمایش‌های سنجش دینداری سازمان تبلیغات اسلامی عبارت‌اند از:

جدول ۹. گویه‌های به کار رفته در پیمایش‌های دینداری ایرانیان سازمان تبلیغات اسلامی (مدل کاظمی و فرجی) [۱۹] و [۲۷]

ابعاد دینداری	گویه
بعد اعتقادی	۱. به خدا اعتقاد دارم و هیچ شکی در آن نیست. ۲. معتقدم که محمد پیامبر خداست. ۳. در روز قیامت به اعمال ما رسیدگی می‌شود.
عواطف و تجربه‌های دینی	۴. بعضی وقت‌ها احساس ترس از خدا به من دست می‌دهد. ۵. بعضی وقت‌ها حس می‌کنم به خاطر کار بدی که انجام داده‌ام خدا تنبیهم می‌کند.
	۶. از اینکه خانواده‌ام بدون حجاب دیده شوند، ناراحت می‌شوم. ۷. اگر نمازم قضا شود، خیلی ناراحت می‌شوم.
رفتارهای دینی مناسب و رفتارهای دینی	چقدر رفتارهای دینی زیر را در صورت مشمول شدن و نداشتن عذر شرعی انجام می‌دهید؟ ۸. خواندن نمازهای واجب روزانه ۹. روزه گرفتن در ماه رمضان ۱۰. دادن خمس و زکات
	۱۱. فرض کنید فردی می‌خواهد استخدام شود، اگر راستش را بگوید استخدام نمی‌شود و اگر دروغ بگوید می‌تواند استخدام شود، شما چقدر احتمال دارد که پیشنهاد کنید دروغ بگوید؟ ۱۲. چقدر برایتان پیش آمده که پشت سر کسی حرفی زده باشید؟
	۱۳. اگر در یک مهمانی شرکت کنید و متوجه شوید که بعضی افراد در آن، خیلی محرم و نامحرم بودن، دست دادن زن و مرد و نظایر آن برایشان اهمیتی ندارد، کدام‌یک از کارهای زیر را انجام می‌دهید؟ ■ این مسائل برایم اهمیتی ندارد و به مهمانی ادامه می‌دهم. ■ خیلی به آنها نزدیک نمی‌شوم و در یک گوشه‌ای می‌نشینم. ■ ترجیح می‌دهم مهمانی را ترک کنم. ۱۴. فرض کنید پول اضافه‌ای داشته باشید و بخواهید آن را به کسی بدهید، در این صورت، کدام‌یک از کارهای زیر را انجام می‌دهید؟ ■ سود آن را متناسب با شرایط روز حساب خواهیم کرد. ■ اگر حکم ربا نداشته باشد، سود پول را محاسبه خواهیم کرد. ■ در هیچ شرایطی سود پول را نخواهیم گرفت.
مستحبات	۱۵. چقدر روزه مستحبی می‌گیرید؟ ۱۶. برای حل مشکلات چقدر نذر می‌کنید؟ ۱۷. چقدر نماز شب می‌خوانید؟
	هریک از اعمال زیر را معمولاً چقدر انجام می‌دهید؟ ۱۸. شرکت در نماز جماعت ۱۹. شرکت در نماز جمعه ۲۰. شرکت در مراسم شب‌های احیا



## ۲-۲. مدل‌های بومی<sup>۱</sup>

### ۲-۳-۱. مدل شجاعی زند

از نظر شجاعی زند دینداری به معنایی که در بحث سنجش، موضوعیت و کاربرد پیدا می‌کند، همانا باور به «عقاید» مطرح شده از سوی دین، «ایمان» به ذات متعال و «پرستش» او و متابعت از توصیه‌ها و نهی‌های «اخلاقی» و دستورات «شرعی» آن در زیست فردی و سلوک اجتماعی است [۹]. به عبارت دیگر، دینداری تأثیر و تجلی کم یا زیاد دین در سه جنبه وجودی انسان (ذهن، روان و رفتار) است که آن را از طریق ابعاد تفصیلی یافته‌اش یعنی ۱. عقیده، ۲. ایمان، ۳. عبادت، ۴. اخلاق و ۵. شریعت می‌توان دنبال کرد [۱۰]. بدین منظور، شجاعی زند الگوی پنج‌گانه‌ای پیشنهاد می‌کند که به شرح زیر است:

جدول ۱۰. ابعاد دینداری در الگوی شجاعی زند [۲۸]

ابعاد وجودی انسان		ابعاد دین		ابعاد دینداری		نشانه‌های دینداری		پیامدهای دینداری					
ذهن	معرفتی	اعتقادات	معتقد بودن		داشتن معلومات دینی		بینش الهی						
	معرفتی / عاطفی	ایمانیات	مؤمن بودن				اهل معنا						
روان	عاطفی / عملی	عبادیات	اهل عبادت بودن	انجام فردی عبادت			عابد						
				انجام جمعی عبادت									
تن	ارادی	اخلاقیات	اخلاقی عمل کردن				متخلق						
	عملی	شرعیات	متشرع بودن	عمل به تکالیف فردی	عمل به تکالیف جمعی	داشتن ظاهر دینی	ابرار هویت دینی	داشتن اهتمام شعائری	داشتن مشارکت دینی	داشتن معاشرت دینی	اهتمام دینی در خانواده	در تعاملات اجتماعی	در معاملات اقتصادی

۱. فهرست کامل‌تری از مدل‌های بومی در پیوست موجود است.



۱. **اعتقادات:** «عقیده» محتوای نظری یک آیین است که ناظر به موضوعات بنیادین هستی‌شناختی و مسائل غایی حیات است.
  ۲. **ایمانیات / امور عاطفی:** هر نگرش دارای بعد احساسی و عاطفی است که همچون قوه محرکه پویاها و کنش‌های انسانی تلقی می‌شود و بعد «ایمان» به شدت تعلق و عمق دلبستگی و میزان اعتماد افراد به اعتقاداتشان دلالت دارد.
  ۳. **عبادات:** کلیه رفتار و آدابی است که فرد در مقام پرستش، نسبت به پروردگار و معبود خویش انجام می‌دهد و تمام زندگی وی را دربرمی‌گیرد. عبادت می‌تواند به صورت فردی یا جمعی و در خلوت یا جلوت اجرا شود.
  ۴. **اخلاقیات:** تواسی و نواهی دینی مربوط به حوزه نیکویی‌شناسی را «اخلاق» می‌گویند و آن به داشتن تعامل پسندیده با دیگران مربوط می‌شود. به نظر می‌رسد که نیت‌سنجی و انگیزه‌شناسی برای کشف عنصر دگر دوستی و خیرخواهی در عمل فرد، با همه دشواری‌های آن، تنها راه سنجش بعد اخلاقی دینداری در دیگر سنجه‌های دینداری است. اما شجاعی زند سطح دیگری در بعد اخلاق برمی‌شمارد که غیر از «عمل اخلاقی» است. از نظر وی، سطح بالاتری از مرتبه «فعل» وجود دارد که در واقع، نوعی پیامد دینداری و محصول ممارست‌های اخلاقی و دینی است که تحت عنوان مرتبه «صفت» از آن یاد می‌کند. از این جهت است که در این سنجه، «اخلاقی عمل کردن» غیر از «متخلق بودن» بوده و هر کدام از آنها اشاره به دو موقعیت متفاوت دارند.
  ۵. **شرعیات:** مجموعه دستورات و اوامر صریح و غیر صریح (استنباط شده) دینی است که در اسلام، «فقه» خوانده می‌شود. در حقیقت، شرعیات مقرراتی است حداقلی که نحوه زندگی در دنیا و تعامل با خود، طبیعت و دیگران را تعیین می‌کند و از این جهت، «متشرع بودن» بر حسب میزان اهتمام و پیروی افراد از این دستورات سنجیده می‌شود. این بعد از حیث معطوف بودن تکالیف به خود یا به دیگری، در دو زیرشاخه فردی و جمعی قابل‌رهگیری و بررسی است [۱۰].
- این الگو در هیچ کدام از پیمایش‌های جدول ۲ به کار نرفته است اما تحقیقات مختلفی در مقیاس‌های محلی و استانی از آن استفاده کرده‌اند که برای نمونه به برخی از آنها در جدول زیر اشاره شده است:

جدول ۱۱. نمونه‌هایی از گویه‌های به کار رفته در تحقیقات علمی مبتنی بر الگوی شجاعی زند [۷] و [۲۹] و [۳۰]

نشانی	گویه	مؤلفه بعد	بعد دینداری
سراج‌زاده و پویافر (۱۳۸۷) [۷]	۱. تمام هستی مخلوق خداوندی است که شریکی ندارد.	اعتقادات و باورها	اعتقادات
بیرزایی و همکاران (۱۴۰۰) [۲۹]	۲. به شفاعت ائمه در حق شیعیان باور دارم.		
ادیب بهروز (۱۳۸۹) [۳۰]	۳. اعتقاد به ناقص بودن اسلام بدون حضور امامان دوازده‌گانه شیعه <sup>۱</sup>		
سراج‌زاده و پویافر (۱۳۸۷)	۴. پیامبر اسلام در چه ماهی به پیامبری مبعوث شد؟ (الف) رجب؛ (ب) شعبان؛ (ج) ربیع‌الاول	داشتن معلومات دینی	
ادیب بهروز (۱۳۸۹)	۵. ناراحتی از قضا شدن نماز صبح	مؤمن بودن	امور ایمانی <sup>۲</sup>
سراج‌زاده و پویافر (۱۳۸۷)	۶. آیا نماز می‌خوانید؟	انجام فردی عبادت	عبادات
میرزایی و همکاران (۱۴۰۰)	۷. چقدر قرآن می‌خوانید؟		
ادیب بهروز (۱۳۸۹)	۸. (واجب) خواندن نماز اول وقت ۹. (مستحب) مأنوس بودن با قرآن		
سراج‌زاده و پویافر (۱۳۸۷)	۱۰. تا چه حد اهل شرکت در مراسم شب‌های احیا در ماه رمضان هستید؟	انجام جمعی عبادت	
میرزایی و همکاران (۱۴۰۰)	۱۱. تا چه حد اهل شرکت در مراسم اعتکاف هستید؟		
ادیب بهروز (۱۳۸۹)	۱۲. شرکت در نماز جمعه		

۱. در متن این پژوهش اصل گویه‌ها بیان نشده‌اند. از این رو، عباراتی که از این پژوهش برای نمونه بیان شده‌اند، عین گزاره‌های گزارش شده در متن هستند.  
۲. از میان پژوهش‌هایی که با سنجه شجاعی‌زند انجام شده‌اند، تنها در پژوهش مذکور از این بعد سؤال شده است.



نشانی	گوبه	مؤلفه بعد	بعد دینداری
سراج‌زاده و پویافر (۱۳۸۷)	۱۳. در هیچ وضعی حاضر به دروغ گفتن نیستم. ۱۴. وقتی با کسی قرار می‌گذارم یا قولی به کسی می‌دهم، سعی می‌کنم تا حد امکان به موقع به قول خود عمل کنم.	-	اخلاقیات
میرزایی و همکاران (۱۴۰۰)	۱۵. از شنیدن غیبت دیگران پرهیز دارم. ۱۶. تا چه حد از خطای دیگران در حق خود در می‌گذرید؟		
ادیب بهروز (۱۳۸۹)	۱۷. احترام و نیکی نسبت به پدر و مادر		
سراج‌زاده و پویافر (۱۳۸۷)	۱۸. در صورت اقتضای شرایط، اهل امر به معروف و نهی از منکر هستم.	عمل به تکالیف جمعی	
میرزایی و همکاران (۱۴۰۰)	۱۹. در انتخاب همسر به ملاک‌های دینی اهمیت زیادی می‌دهم.		
ادیب بهروز (۱۳۸۹)	۲۰. شرکت در مجالس روضه و عزاداری اهل بیت		
سراج‌زاده و پویافر (۱۳۸۷)	۲۱. از نظر من آرایش غلیظ زن در مقابل مردان نامحرم هیچ اشکالی ندارد.	تکالیف فردی	شرعیات
میرزایی و همکاران (۱۴۰۰)	۲۲. استفاده از دستبند، انگشتر و زنجیر طلا برای مردان اشکالی ندارد.		
ادیب بهروز (۱۳۸۹)	۲۳. مراقبت در عدم اسراف آب ۲۴. اهمیت دادن به حلال یا حرام بودن لقمه		

## نقد و بررسی

این مدل اگرچه از دقت نظری نسبتاً بالایی برخوردار است، اما کمتر از دیگر سنجش‌ها مورد آزمون تجربی واقع شده است [۷] و شاید یکی از دلایل آن، کم‌اعتبار شمردن پرسشنامه برای سنجش دینداری است. به زعم شجاعی‌زند، تشخیص میزان دینداری به روش پیمایش و با استفاده از ابزار پرسشنامه به‌عنوان شیوه‌ای رایج، حداکثر امکان سنجش «ابعاد تصریح‌شده دینداری» و «آثار و نشانه‌های دینداری» - یعنی (ستون‌های ۴ و ۵ جدول ۱۰) - را فراهم می‌آورد؛ آن‌هم نه در همه موارد. سنجش پیامدهای عمیق دینداری (ستون ۶) نیز از این طریق، به‌دلیل وصف‌ناپذیری آنها یا امتناع فرد از ابرازشان - که ممکن است از روی فروتنی یا رازداری باشد - میسر نیست [۱۹]. بنابراین مدل پیشنهادی وی تناسب کمتری نسبت به سایر الگوها، با اهداف پیمایش‌های ملی که در سطح گسترده و با ابزارهای کمی انجام می‌شود، خواهد داشت. به عبارت دیگر، مدل سنجش دینداری مطلوب از نظر وی، مستلزم ترکیبی از روش‌های کمی و کیفی بسیار گسترده‌ای بوده که منابع مالی و انسانی زیادی را می‌طلبد. این امر تاکنون در اختیار هیچ کدام از مراکز پژوهشی قرار نگرفته است و به‌نظر هم نمی‌رسد که چنین سنجش همه‌جانبه‌ای در اولویت جامعه‌نخبگانی یا مراکز تصمیم‌گیر باشد [۲۴].

۳-۲-۲. مدل سراج‌زاده

یکی از قدیمی‌ترین مدل‌های بومی سنجش دینداری در ایران متعلق به سراج‌زاده است که در سال ۱۳۷۵ به بررسی نگرش‌ها و رفتارهای دینی نوجوانان دانش‌آموز تهرانی پرداخت که الهام‌بخش بسیاری از کارهای بعدی شد [۲۰]؛ اما از آنجایی که اولاً تعداد نمونه‌های آن حدود چهارصد نفر و همچنین تنها مختص گروه سن نوجوانان شهر تهران بود، در جدول ۲ ذکر نشد. الگوی کار وی مدل تعدیل شده گلاک و استارک است که ابعاد زیر را شامل می‌شود:

۱. **بعد اعتقادی:** باورهایی را در برمی‌گیرد که انتظار می‌رود پیروان آنها، بدان اعتقاد داشته باشند.

۲. **بعد مناسکی یا عمل دینی:** شامل اعمال دینی مشخصی همچون عبادت، نماز و شرکت در آیین‌های دینی است که انتظار می‌رود پیروان هر دین آنها را به جا آورند.

۳. بعد تجربی یا عواطف دینی: ناظر به عواطف، تصورات و احساسات مربوط به داشتن رابطه با جوهری ربوبی همچون خدا یا واقعیتی غایی یا اقتداری متعالی است.

۴. بعد پیامدی: شامل پیامدهای باور، عمل، تجربه و دانش دینی در زندگی روزمره فرد معتقد و روابط او با دیگران است [۳۱].

جدول ۱۲. ابعاد دینداری مدل سراج‌زاده [۳۱]

مؤلفه / شاخص		بعد
اصول دین		اعتقادی
نماز، روزه، قرآن خواندن و...	فردی	مناسکی
نماز جماعت، نماز جمعه، هیئت و...	جمعی	
ترس از خداوند، احساس نزدیکی به خداوند، احساس توبه		تجربی (عواطف دینی)
خرید و فروش مشروبات الکلی، تقلب در پرداخت مالیات، پدیده بدحجابی		پیامدی

سراج‌زاده بعد دانشی مدل گلاک و استارک را حذف کرده است؛ چرا که آموزش مذهبی در نظام آموزش و پرورش ایران اجباری و رسمی است و بخش عمده‌ای بدین واسطه از آگاهی دینی بالایی برخوردارند. از نظر وی، آگاهی‌های دینداری نمی‌تواند نشانه‌ای از دینداری ایرانیان تلقی شود [۱۹]. در جدول (۱۳) برخی از گویه‌های پژوهش وی خواهند آمد:

جدول ۱۳. گویه‌های تحقیق سراج‌زاده درباره دینداری دانش آموزان تهرانی [۳۱]

گویه		بعد
۱. شیطان واقعا وجود دارد. ۲. اگر امریه معروف و نهی از منکر را ترک کنیم، فساد و فحشا همه جا را پر می‌کند. ۳. در روز قیامت به اعمال و رفتار ما دقیقا رسیدگی می‌شود و نیکوکاران به بهشت و بدکاران به جهنم خواهند رفت.		اعتقادی
۴. اگر مریض یا مسافر نباشید، در ایام ماه رمضان، چقدر روزه می‌گیرید؟ ۵. تا چه حد قرآن می‌خوانید؟	فردی	مناسکی
۶. هر چند وقت یکبار برای نماز جماعت به مسجد می‌روید؟ ۷. آیا در مراسم اعیاد مذهبی و عزاداری‌ها که در مساجد و تکیه‌ها تشکیل می‌شود شرکت می‌کنید؟	جمعی	
۸. کسی که به خدا ایمان دارد، از مرگ نمی‌ترسد. ۹. بدون اعتقادات دینی احساس می‌کنم زندگی‌ام پوچ و بی‌هدف است.		تجربی (عواطف دینی)
۱۰. تقلب در پرداخت مالیات کار نادرستی است. ۱۱. با پدیده بدحجابی باید با قاطعیت مبارزه کرد. ۱۲. در مورد خرید و فروش مشروبات الکلی نباید این قدر سخت‌گیری کرد.		پیامدی



## نقد و بررسی

اگرچه مدل سراج‌زاده از اولین تلاش‌هایی به حساب می‌آید که قصد داشته تا با تغییر گویه‌ها و عبارات، مدل گلاک و استارک را با الگوی اسلام شیعی ایران هماهنگ سازد و از این بابت حائز اهمیت است اما فاقد روایی سازه<sup>۱</sup> بوده [۱۱] و به همان مشکلات مدل گلاک و استارک دچار است.

### ۳-۲-۳. مدل «اجابت» (سنجه کرم‌اللهی)

طرح پیمایش ملی دینداری ایرانیان، به وسیله مدلی جدید، با عنوان مدل «اجابت»، در سال ۱۴۰۱ در مرکز ملی رصد اجتماعی وزارت کشور<sup>۲</sup> کلید خورد که پیمایش مزبور به مرحله اجرا نرسید و مدل مورد نظر عملاً در صحنه اجرا مورد استفاده قرار نگرفت. اما با توجه به جدید بودن الگو و نیز تفاوت چشمگیر آن با سایر الگوها، پرداختن به آن ضروری می‌نماید.

مطابق با مبنای دین‌شناختی این الگو، دین در مرتبه «تحقق علمی»، مجموعه‌ای منسجم از گزاره‌های توصیفی و تجویزی است که از سوی خداوند متعال و توسط انبیا جهت تنظیم زندگی فردی و اجتماعی انسان نازل شده است. دین در مرتبه «تحقق انسانی» یا همان دینداری، عبارت است از پذیرش آگاهانه آموزه‌های دین و عمل به آن و نوعی مذاکره و ارتباط میان دو هستی صاحب اراده. بنابراین دینداری نه صرف التزام و ارجاع انسان به تعالیم گزاره‌های دین، بلکه «اجابت»<sup>۳</sup> خداوند و هستی مطلق از سوی انسان مختار خواهد بود. در الگوی کرم‌اللهی برای حرکت از سازه انتزاعی دینداری به شاخص‌های قابل‌سنجش، این مفهوم در سه سطح ابعاد، مؤلفه‌ها و مصادیق تحلیل شده است.

### ۳-۲-۱. ابعاد دینداری

مرزبندی مفهومی دینداری در سطح ابعاد حول دو محور «گستره اجابت» و «مسیر اجابت» صورت‌بندی شده است.

۱. **گستره اجابت:** ناظر به عرصه‌های تحقق دینداری یا ساحت‌هایی است که در آن، انسان دین‌دار اراده خود را تسلیم اراده تشریعی هستی مقدس می‌کند و شامل گستره کنش دین‌دارانه و پیامدهای آن است.

**الف) کنش دین‌دارانه:** همانند سایر کنش‌های انسانی حاوی سه عنصر اصلی «آگاهی»، «اراده» و «هدف» است که متناظر آن، هر کنش دین‌دارانه در برگیرنده شناخت‌ها، عواطف و هدف خاصی است.

○ **آگاهی:** عنصر آگاهی در کنش دین‌دارانه با ارجاع به «گزاره‌های دینی» یا «مشاهده بی‌واسطه» مراتب هستی مورد تأیید منابع دینی حاصل می‌شود.

○ **اراده:** عنصر اراده ناظر به بعد «عاطفی» انسان و زمینه‌ساز «عزم» در تحقق کنش دین‌دارانه است.

○ **هدف:** در کنش دین‌دارانه، ناظر به تحقق «اجابت» و پاسخ به دعوت الهی است.

کنش دین‌دارانه نیز به نوبه خود به دو گونه «کنش باطنی» و «کنش ظاهری» تقسیم می‌شود:

**الف-۱) کنش باطنی:** کنشی که فقط هستی نفسانی دارد و انجام آن مستلزم به کارگیری اعضای ظاهری انسان نیست.

**الف-۲) کنش ظاهری:** کنشی که انجام آن نیازمند بکارگیری اعضای ظاهری انسان است و بدیهی است که مشهودترین جلوه‌های دینداری در این نوع کنش آشکار می‌شود.

۲. **پیامدها:** اگرچه پذیرش آگاهانه دین ذاتاً رفتاری اختیاری است اما در صورت تحقق آن، دارای پیامدهای فردی و اجتماعی غیرارادی است. این پیامدها به رغم غیرارادی بودن، به دلیل بر خورداری از مبادی اختیاری، بخشی از هویت دینداری انسان مجیب قلمداد می‌شوند. این پیامدها در سطح فردی شامل «ملکات اخلاقی» و در سطح اجتماعی شامل «هویت جمعی» است.

**ب-۱) ملکات اخلاقی:** حکایت‌گر صفات پایدار انسانی که از یکسو در بستر آگاهی‌های دینی و با استمرار کنش‌های ظاهری محقق شده‌اند و از سوی دیگر، زمینه‌ساز تحقق و تعمیق کنش‌های دین‌دارانه می‌شوند.

۱. دلالت بر این دارد که نتایج به دست آمده از کاربرد سنجه‌ها، تا چه حد با نظریه‌هایی که آزمون بر اساس آنها طراحی شده، سازگاری دارد [۳۳].

۲. از آنجایی که مجری این طرح، دکتر نعمت‌الله کرم‌اللهی می‌باشد، از این سنجه با عنوان «سنجه کرم‌اللهی» نیز یاد شده است.

۳. اجابت = پذیرش آگاهانه و ارادی دین.

ب-۲) **هویت جمعی**: پیامد اقبال جامعه و کنش‌های جمعی گروهی از انسان‌هاست که به مانند پیامدهای فردی، می‌تواند نقش بستر ساز و تسهیل‌گر کنش‌های دینی را ایفا کرده یا بسترسوز و مانع آنها شود.

۳. **مسیر اجابت**: ناظر به توصیف واسطه‌های اجابت و اثبات منطقی ساحت اجتماعی دینداری است. به این معنا که اگر دینداری از سنخ رابطه میان دو موجود مجرد باشد، بدون نیاز به آفرینش انسان در نشئه دنیایی و ارسال رسولان، این مقصود در عالم ذر و عهد الست محقق می‌شد و نیز اگر دینداری از سنخ رابطه فردی و باطنی انسان دینداری با خداوند باشد، بدون نیاز به احکام اجتماعی و ضرورت روشن شدن نسبت انسان با انسان‌ها دیگر و نیز با موجودات مختلف جهان هستی، انسان دین‌دار می‌توانست بی‌واسطه و بدون نیاز به طلب (ابتغا) هر گونه وسیله، دعوت هستی مقدس را اجابت نماید. از آنجا که تحقق دینداری و تقرب انسان دین‌دار به هستی مقدس نیازمند بهره‌گیری از وسایل گوناگون است، مسیر اجابت در صدد معرفی واسطه‌ها و منازلی است که انسان مؤمن در اجابت مراد تشریعی خداوند، برمی‌گزیند. بنابراین، بر اساس آموزه‌های دین اسلام، می‌توان واسطه‌های اجابت دعوت الهی را بر حسب نسبت آنان با این ویژگی به چهار دسته: ۱. رسولان، امامان، علما؛ ۲. جامعه مؤمنین و وابسته‌ها؛ ۳. جامعه کفر و وابسته‌ها و ۴. مخلوقات غیرمختار تقسیم می‌شود [۳۲].

#### جدول ۱۴. الگوی مفهومی مدل اجابت (سنجه کرم‌اللهی) [۳۲]

گستره اجابت									
پیامد		کنش ظاهری	کنش باطنی			اجابت دعوت خداوند توسط یک انسان دین‌دار مسلمان			
			عاطفی	شهودی	شناختی				
جمعی	فردی					بی‌واسطه (خدا)			
هویت جمعی	ملکات انسانی	عبادت	خشیت	فطرت	عقلی	باواسطه		مسیر اجابت	
		تبعیت	تولی	زیارت	نقلی				رسول / امام / عالم
		تواصی	موالات	-	سیره و بنا				جامعه مؤمنین و وابسته‌ها
		مدارا	-	اعجاز	نشانه‌ای				مخلوقات غیرمختار
		جهاد	تبری	-	عبرتی				جامعه کفر و وابسته‌ها

#### ۳-۲-۲. معرف‌های مدل اجابت (سنجه کرم‌اللهی)

کرم‌اللهی در ادامه معرف‌هایی برای سنجه خود ارائه می‌دهد که بخشی از آنها در جدول زیر بیان شده‌اند:



جدول ۱۵. معرف‌های مدل اجابت (سنجه کرم‌اللهی) [۳۲]

گستره اجابت	مسیر اجابت	گستره ممکن مصادیق
کنش شناختی	بی‌واسطه	توحید، عدل، معاد، نبوت، امامت، عصمت، ضرورت امامت و...
	رسول، امام، عالم	توصیف عوامل هستی، تفصیل شناخت صفات و افعال خداوند، تاریخ انبیا، تعلیم ادعیه مأثور
	جامعه مؤمنین	تعریف حدود موضوعات احکام، تعیین مصادیق موضوعات شرعی، تعیین مصادیق احکام ارزشی، تعریف سنن و آداب هنجاری و...
	مخلوقات غیرمختار	ارشاد به معارف عقلی، تعریف آثار وضعی اعمال، عبرت‌گرفتن از کیفیت آفرینش الهی و...
	جامعه کفر	آگاهی از آثار وضعی کفر، عبرت از سرگذشت کفرپیشگان و...
کنش شهودی	بی‌واسطه	ادراک بی‌واسطه گرایش به حقیقت‌خواهی، ادراک بی‌واسطه گرایش به پرستش هستی مطلق و...
	رسول، امام، عالم	آداب زیارت، اذن دخول، تحفظ بر متن زیارات، تداوم بر زیارت، نذر در زیارت، گریه در زیارت، عرض حاجات دنیوی-آخروی در زیارت، شناخت و اعتراف به جایگاه امام
	مخلوقات غیرمختار	مشاهده رویدادهای خارق‌العاده ناظر به وجود خداوند، تجربه عوالم تعریف شده در منابع دینی و...
	بی‌واسطه	خوف، رغبت، رجا، وَجَل، حب، انس و...
کنش عاطفی	رسول، امام، عالم	دوست داشتن، تقدم بر خویشان، اهتمام به تشریف و...
	جامعه مؤمنین	دوست داشتن والدین، دوست داشتن همسر، دوست داشتن بستگان، دوست داشتن همسایگان و...
	مخلوقات غیرمختار	-
	جامعه کفر	تبری از ارزش‌ها، تبری از روش‌ها، تبری از باورها و...
کنش ظاهری	بی‌واسطه	نماز یومیه واجب، نماز نافله، نماز شب، نماز آیات، نماز میت، روزه مستحبی، غسل‌های واجب و مستحب، لیالی قدر و...
	رسول، امام، عالم	تبعیت در آگاهی (و عواطف و خلق‌وخو)، تبعیت در عمل فردی، تبعیت در عمل اجتماعی، پذیرش حاکمیت ولایت اجتماعی، تبعیت در خلقیات فردی / خانوادگی / اجتماعی و...
	جامعه مؤمنین	امر به معروف و نهی از منکر، انفاق واجب، انفاق مستحب، تعلیم (و مواعظ و نصایح)، اقامه عبادات، صلح ارحام و...
	مخلوقات غیرمختار	دوست داشتن مخلوقات الهی، اهتمام به حفظ و سلامت، بهره‌گیری از محیط زیست، پرهیز از آلودگی و تخریب محیط زیست و...
پیامدها	جامعه کفر	جهاد نظامی، جهاد سیاسی، جهاد فرهنگی، جهاد اقتصادی، جهاد علمی و...
	ملکات فردی	تواضع، قناعت، امید، شجاعت، توکل، عفت، صبر و...
	هویت جمعی	ساختارهای مختلف اجتماعی اعم از ساختار تعلیم و تربیت، اقتصاد، ساختار اداری، فرهنگ و...

۴-۲-۳-۳. گویه‌های سنجه کرم‌اللهی

برخی گویه‌های این سنجه که در پرسشنامه چارچوب مفهومی آمده است، در جدول زیر قابل مشاهده می‌باشد. البته باید توجه داشت که این پیمایش همچنان ناسرانجام باقی مانده و احتمال ویرایش آن در نسخه‌های بعدی وجود دارد.

جدول ۱۶. گویه‌های مدل اجابت (سنجه کرم‌اللهی) [۳۲]

بعد دینداری	معرف / بُعد فرعی	گویه
باطنی / شناختی	توحید	۱. اگر بیشتر از یک خدا وجود داشته باشد، نظم جهان به هم می‌خورد.
	عدل	۲. خداوند همیشه خوبی بندگان را می‌خواهد، بنابراین هر بدی‌ای که به انسان می‌رسد، به خاطر اشتباهات خودش است.
	معاد	۳. زندگی پس از مرگ، زندگی واقعی انسان است.
	نبوت	۴. اگر کسی به وجود خداوند باور داشته باشد، فرستادن پیامبران را هم لازم می‌داند.
	امامت	۵. حتی اگر یک روز از دنیا باقی مانده باشد، امام زمان (عج) برای برپایی عدالت، ظهور خواهد کرد.
شناختی / نقلی		۶. شفاعت کردن معصومین در روز قیامت با عدالت خداوند سازگار نیست.
		۷. فرشتگان بدون اجازه خداوند هیچ کاری انجام نمی‌دهند.
شناختی / سیره		۸. من معتقدم، پوشیدن هرگونه لباسی که در عرف جامعه پذیرفته شود، اشکالی ندارد.
		۹. تماشای یک گل زیبا، برای من از ده‌ها دلیل اثبات وجود خدا، مؤثرتر است.
کنش باطنی / شهودی	فطری	۱۰. حضور خداوند را در زندگی روزمره‌ام احساس می‌کنم.
	اعجاز	۱۱. شنیدن یا مشاهده حوادث غیرعادی مثل سرگذشت کسانی که تجربه‌های نزدیک به مرگ داشته‌اند... ■ باعث افزایش ایمان من به خداوند و عالم غیب می‌شود. ■ تأثیری بر من ندارد، چون همه این اتفاقات دلیل علمی دارند و یک روزی علم دلیل آنها را کشف می‌کند. ■ تأثیری بر من ندارد، چون می‌دانم این اتفاقات واقعی نیستند. ■ تاکنون در این زمینه چیزی شنیده‌ام، بنابراین نظری ندارم.
	خشیت	۱۲. تاکنون پیش آمده که قصد انجام گناهی را داشته باشید، اما احساس ترس از خدا مانع انجام آن گناه شده باشد؟
	تولی	۱۳. اهل بیت را هرکسی، حتی از پدر و مادر و فرزندانم بیشتر دوست دارم.
کنش باطنی / عاطفی	موالات	۱۴. برای جلب رضایت خداوند، حاضرم دست پدر و مادرم را ببوسم. ۱۵. ثواب کارهای خوب خودم را به امواتم هدیه می‌کنم.
	جهاد	۱۶. برای دفاع از اسلام حاضرم در هر نقطه‌ای از دنیا، با کافران و ظالمان بجنگم. ۱۷. برای دفاع از مردم مظلوم فلسطین، غالباً در راهپیمایی روز قدس شرکت می‌کنم.
ظاهری	عبادات	۱۸. شما هریک از نمازهای روزانه را چگونه می‌خوانید؟ ۱۹. معمولاً با چه انگیزه‌ای نماز می‌خوانید؟
	تبعیت	۲۰. نظر شما درباره اطاعت از ولایت فقیه (رهبر) به کدام یک از موارد ذیل نزدیک‌تر است؟ ۲۱. چون اطاعت از ولی فقیه در زمان غیبت، مانند اطاعت از امام معصوم، واجب است، از او اطاعت می‌کنم.
		۲۲. من ولایت فقیه را قبول ندارم اما چون ولی فقیه، امنیت و استقلال ایران را حفظ کرده است، از او اطاعت می‌کنم.
		۲۳. من فقط به این خاطر که ولایت فقیه در قانون اساسی آمده است، از او اطاعت می‌کنم.
		۲۴. من از ولایت فقیه اطاعت نمی‌کنم، چون ولایت فقیه نمی‌تواند نیازهای بشر امروزی را پاسخ بدهد.



بعد دینداری	معرف / بُعد فرعی	گویه
باطنی / شهودی	زیارت	۲۵. موقع زیارت کردن و سلام دادن به معصومین، چه اندازه احساس می‌کنید که آنها سخن شما را می‌شنوند؟
	تواصی	۲۶. معمولاً در برخورد با افرادی که پوشش مناسبی ندارند، چه کار می‌کنید؟
	مدارا	۲۷. چون حیوانات مخلوقات خدا هستند، با آنها خوش رفتاری می‌کنم. ۲۸. شکستن بی‌دلیل شاخه درختان را ناپسند می‌دانم.
پیامد فردی		۲۹. من در انجام امور مهم زندگی به خدا توکل می‌کنم، یعنی... ■ تمام تلاش خود را می‌کنم و نتیجه کار را به خداوند واگذار می‌کنم. ■ خیلی تلاش نمی‌کنم، بلکه از خدا می‌خواهم کار را به سرانجام برساند. ■ بدون برنامه‌ریزی قبلی و با توکل و یاری خواستن از خدا، کارهای مهم زندگی را شروع می‌کنم. ■ من به توکل اعتقاد ندارم، چون موفقیت هرکس نتیجه تلاش خود اوست.
پیامد جمعی		۳۰. نماز خواندن در اماکن عمومی (پارک‌ها و ورزشگاه‌ها) برایم دشوار است. ۳۱. من حاضرم فرزندم را در مدرسه دولتی ثبت‌نام کنم، چون محیط تربیتی آن سالم‌تر است. ۳۲. این روزها بدون داشتن آشنا، نمی‌توانم در ادارات دولتی استخدام شوم.

## نقد و بررسی

این سنجه تلاش داشته تا بتواند دقت نظری بالایی در دسته‌بندی مفهوم دینداری ارائه کند و در این زمینه محوریت را به اجابت یا همان پذیرش اختیاری و آگاهانه رفتار داده است. علی‌رغم ریزبینی‌های نظری و دسته‌بندی کمابیش منسجمی که حول محور اجابت وجود دارد و همچنین معرف‌هایی که تا حد قابل قبولی ابعاد مختلف دینداری فرد مسلمان را پوشش می‌دهد [۲۴]، در کارآمدی سنجه ارائه‌شده برای پیمایش‌های تجربی ملی تردیدهایی وجود دارد.

نخست، آنکه به نظر می‌رسد الگوی اجابت، سنجش‌پذیری همه عناصر جدول (۱۴) را فرض گرفته است. در حالی که بیشتر صاحب‌نظران این مسئله را نادرست می‌دانند [۹] و [۳۳]. برای نمونه، حس خوف از خداوند یا ادراک بی‌واسطه گرایش به هستی که هر دو حالتی وجودی به شمار می‌روند، در مشاهدات تجربی کمی منعکس نخواهند شد. مثالی دیگر آنکه، «نگاه آیاتی به جهان داشتن» غیر از آن است که افراد در پاسخ‌های خود در پرسشنامه، به خالق بودن خداوند اعتراف کنند، بلکه این مؤلفه نوعی بینش وجودی است که حاکی از نوع رابطه فرد با جهان بیرون است و بدیهی است که پی بردن به این نوع رابطه وجودی، روشی متفاوت‌تر از سؤالات پرسشنامه و خودگزارشی را می‌طلبد.

دیگر آنکه نمی‌توان همه معرف‌های این سنجه را جزئی از دینداری افراد دانست و بر سر مؤلفه‌های این الگو، وفاق نظری میان صاحب‌نظران وجود ندارد. مثلاً مدارا با محیط‌زیست و اهتمام به حفظ و سلامتی می‌تواند برآمده از آموزش‌های کاملاً مدرن و سبکی از زندگی باشد که در آن سلامت یا حفاظ از محیط‌زیست به عنوان یک ارزش انسانی (و نه لزوماً دینی) تلقی شود [۱۹]. اگرچه در برخی گویه‌های باقی‌بودی همانند «چون حیوانات مخلوقات خدا هستند» تلاش شده است تا بین امور توحلی از غیر توحلی تفاوت ایجاد شود و مبنای الهی افعال اخلاقی را در نظر بگیرد، اما در تفکیک این امور نزد پاسخ‌دهندگان و توانایی آنها در تشخیص آن تردید وجود دارد؛ یا مثلاً در بخش انواع جهاد، مؤلفه‌های کنش‌ظاهری در ارتباط با کفار را مواردی همانند جهاد اقتصادی و فرهنگی در نظر گرفته است که اولاً سیالیت و تفسیرپذیری تعاریف آنها آسیب‌زا بوده و ثانیاً روی پذیرفتن آنها به عنوان جزئی از دینداری وفاق نظری وجود ندارد.

همچنین، تعداد مؤلفه‌های این سنجه به قدری زیاد است که یا شمار گویه‌های مرتبط با هر معرف محدود می‌شوند و یا پرسشنامه بسیار بلندی



نیاز است تا تمامی آنها را به قدر کافی بسنجد. در حالت اول، نمی‌توان به داده‌های گویه‌های محدود اتکا کرد و در حالت دوم، اجرای پیمایش بسیار هزینه‌بر و زمان‌بر خواهد بود و احتمال انجام آن توسط تصمیم‌گیران و مراکز فرهنگی تا حد زیادی پایین خواهد آمد.

### ۳-۳. بررسی کلی سنجه‌های دینداری در ایران

#### ۳-۳-۱. ملاحظات در باره ظرفیت پیمایش دینداری ایرانیان در نشان دادن واقعیت دینداری جامعه ایرانی

##### ۳-۳-۱-۱. محدودیت‌های روش خودگزارشی و پرسشنامه در بازنمایی ابعاد دینداری

روش‌های مختلفی همانند «مشاهده»، «خودگزارشی»<sup>۱</sup> یا «پرسشنامه»، «مشاهده بالینی» و «سنجش غیرمستقیم» برای سنجش دینداری وجود دارد اما خودگزارشی تنها روشی است که در تمامی پیمایش‌های مذکور (جدول ۲) به کار رفته است [۳۴] و ابزار اصلی آن نیز پرسشنامه در نظر گرفته شده که این مسئله، محدودیت‌هایی برای پژوهش‌ها به بار آورده است. اگرچه برخی از صاحب‌نظران غلبه رویکرد اثبات‌گرایی<sup>۲</sup> و نیز امکان تعمیم‌پذیری آسان تر نتایج در روش‌های پیمایشی را علت اکتفای پیمایش‌های ملی به روش خودگزارشی دانسته‌اند [۹] اما سهولت سنجش دینداری برای نمونه‌های چندین هزار نفری در روش پرسشنامه، بیشترین سهم را در این ماجرا دارد [۳۵].

روش‌های خودگزارشی بر این مفروضات استوارند که اولاً شرکت‌کنندگان توانایی خودسنجی دقیقی دارند و ثانیاً متمایل‌اند تا این خودسنجی را با پژوهشگران به اشتراک بگذارند. در حالی که تحقق هر دو پیش‌فرض به‌ویژه در جامعه ایرانی - که اظهار مخالفت با ارزش‌های دینی، ضدارزش تلقی می‌شود - قابل‌خداشه است [۳۳].

از دیگر محدودیت‌های روش خودگزارشی «**۱. دشواری در معانی و مفهوم‌پردازی**» است. در شرایطی که بسیاری از ابزارهای اندازه‌گیری موجود در تعریف از مفاهیم کلیدی دینداری و معنوی بودن ابهام دارند و از سویی مخاطبان پیمایش‌ها، در جامعه‌ای با پس‌زمینه کاملاً دینی حضور دارند، پاسخ‌ها در وابستگی دینی و نزدیکی آنان به ارزش‌های دینی تا حد زیادی به‌وسیله عبارت‌پردازی و بافت سؤال تحت تأثیر قرار می‌گیرد [۱۱]. برای مثال، در موج‌های مختلف ارزش‌ها و نگرش‌های ایرانیان (وزارت فرهنگ و ارشاد اسلامی) این سؤال پرسیده شده است که «آیا شما خود را فردی دین‌دار می‌دانید؟». با توجه به ابهام و همچنین بافتار متفاوت افراد، ممکن است که دو نفر پاسخ یکسان بدهند اما منظور آنها از دین‌دار بودن یا نبودن متفاوت باشد. دیگر آنکه، برخی شواهد پژوهشی نشان می‌دهد که در مطالعات خودگزارشی، افراد تمایل به «**۲. بزرگ‌نمایی**» رفتارهای دینی خود دارند [۱۱] و چیزی که واقعاً انجام می‌دهند را بیان نمی‌کنند؛ البته بخشی از این مسئله برآمده از خطای شناختی بوده (بدان معنی که تلقی افراد از خودشان لزوماً با آنچه که هستند یا انجام می‌دهند، برابر نیست) و قسمتی به تمایل آنها به خوب جلوه کردن مرتبط است (تورش مطلوبیت اجتماعی)<sup>۳</sup> [۳۶].

در چنین شرایطی، «**۳. مشکلات فنی ابزارهای خودگزارشی**» نیز وثوق داده‌های خودگزارشی را خداشه‌دار می‌کنند. براساس تحقیقات صورت گرفته، با تغییر جمعیت آزمودنی‌ها یا جمعیت تحقیق (چه از حیث تعداد یا حجم و چه از حیث همگونی یا ناهمگونی‌شان) عامل‌ها یا ابعاد دینداری و اهمیت نسبی هر یک از آنها نیز تغییر خواهد کرد [۲۶] و شایان ذکر است که نمونه‌های پیمایش‌های ملی نیز ثابت نبوده‌اند. مؤسسات پژوهشی در دنیا برای رفع چنین معضلی، از «پانل»<sup>۴</sup>ها استفاده می‌کنند تا جمعیت نمونه تقریباً ثابت بماند اما این پانل‌ها نیازمند زیرساخت فناوریانه و همچنین بودجه‌های قابل توجهی هستند که تا به امروز در دستور کار انگشت‌شماری از مؤسسات پژوهشی بوده است که البته تعداد نمونه‌ها و همچنین روش‌های جمع‌آوری اطلاعات آنها از جمعیت نمونه ساده بوده و یا در معرض خطاهای روشی است [۲۴]. یکی دیگر از رایج‌ترین انتقادات به روش خودگزارشی «**۴. عدم تناسب آن با همه ابعاد دین**» است. تقریباً تمامی صاحب‌نظران سنجش دینداری در ایران بر این باورند که لایه‌های درونی‌تر و همچنین ناخودآگاه دینداری در روش خودگزارشی نمودار نخواهند شد و از این روش، تنها دسترسی به نشانه‌ها و پیامدهای آنان ممکن خواهد بود [۳۶]. برای مثال، همان‌گونه که در جداول (۴) و (۵) و (۱۱) دیده می‌شود، پرسش

1. Self-Reporting

2. Positivism

۳. تورش مطلوبیت اجتماعی آن است که پاسخ‌دهندگان، به‌طور متوسط، تحت تأثیر ارزش‌های مطلوب محیط، خودشان را مثبت‌تر از دیگران عام ارزیابی خواهند نمود [۳۲].

4. Panel [Survey]



از «اعتقاد/باور به وجود خدا» در تمامی پیمایش‌های دینداری وجود دارد اما سخن گفتن از شدت این باور، از طریق روش خودگزارشی چندان قابل اعتنا نیست [۲۶].

دیگر آنکه باید توجه داشت که آثار و تجلیات اجتماعی دینداری، متفاوت از دینداری در سطح جامعه به‌طور کلی است و نمی‌شود به‌سادگی از طریق سنجش یکی به دیگری رسید. دینداری در این قبیل تحقیقات به مثابه یک صفت فردی است و برخلاف تصور گلاک، از جمع تک تک عناصر جامعه نمی‌توان به قضاوت درباره دینداری جامعه نشست. دینداری جامعه هم پیامد و تجلی دینداری‌های فردی است و هم البته بی‌ارتباط با آن؛ بدین معنا که دینداری افراد می‌تواند از طریق ریشه دواندن دین در ساختار اجتماعی و فرهنگی آن جامعه و بدون هرگونه امعان نظری در افراد، پدید آمده باشد. بنابراین دینداری جامعه را باید در سطح ساختارها، نهادها و مناسبات کلان اجتماعی نیز مورد بررسی قرار داد که اولاً به روش‌ها و ابزارهای دیگری برای مطالعه آنها جز پیمایش و نظرسنجی نیاز است [۱۰] و ثانیاً حلقه گمشده بسیاری از مدل‌های سنجش دینداری بومی است.

### ۳-۳-۱-۲. بازتابنده بخشی از واقعیت؛ اما مهم

براساس آنچه که بیان شد، می‌توان نتیجه گرفت که پیمایش‌های دینداری تنها بخشی از واقعیت دینداری ایرانیان را نشان می‌دهند؛ اما باید توجه داشت که ظرفیت معین پیمایش‌ها در بازنمایی واقعیت دینداری جامعه ایرانی، به معنای بی‌اهمیت بودن آنها نیست. بی‌توجهی و غفلت از پیمایش‌های ملی به منزله ناقص دیدن بخش مهمی از واقعیات اجتماعی است [۲]. به بیان دیگر، شاید این پیمایش‌ها نتوانند چگونگی و چرایی وضعیت دینداری را نشان دهند اما به خوبی می‌توانند روند تغییرات یا پایداری ارزش‌ها، نگرش‌ها و رفتارهای مذهبی را بازتاب دهند [۳۳]. لذا شناسایی و تحلیل مسائل فرهنگی و تصمیم‌گیری‌های ناظر به آن، ناگزیر از توجه به این پیمایش‌ها خواهند بود.

۳-۳-۱-۳. جای خالی پژوهش‌های تکمیلی (به‌ویژه گونه‌شناسی)

با توجه به پیچیده بودن ابعاد دینداری، صاحب‌نظران بر تنوع سبک‌های زندگی اذعان داشته‌اند [۳۷] و [۳۸]. برای مثال، در حالی که برخی از افراد جامعه به مناسک جمعی بیشتر از مناسک فردی اهمیت می‌دهند، گروهی از دین‌داران جامعه ضمن انجام واجبات، خود را مقید به انجام مستحبات و پرهیز از مکروهات می‌دانند [۳۷]. از آن جهت که پیمایش‌های ملی نمی‌توانند این تفاوت‌ها را نشان دهند، جای مطالعات گونه‌شناسی در تحلیل‌های دینداری ایرانیان خالی است. در واقع، آنچه بیش از اعداد و ارقام تجمیعی وضعیت دینداری ایرانیان اهمیت دارد، نسبت ابعاد مختلف دینداری به یکدیگر و نیز اولویت و میزان شیوع آنها نزد افراد جامعه یا همان گونه‌های دینداری بوده [۲۴] که شناخت آن مستلزم پژوهش‌های گوناگون است. چنین پژوهش‌هایی ضمن ارائه توصیف کامل‌تری از واقعیت دینداری ایرانیان، می‌توانند با پرداختن به چگونگی و چرایی وضعیت موجود، گام مهمی در جهت‌دهی به تصمیم‌گیران را فراهم آورند [۳۹].

### ۳-۳-۱-۴. در مقام توصیف؛ و نه تجویز

یکی از آسیب‌های رایج پیمایش‌های سنجش دینداری آن است که گاهی این پیمایش‌ها بیش از آنکه ناظر به نیاز و برای حل مسائل انجام شوند، جنبه صوری پیدا نموده، گاهی به وظایف اداری برخی سازمان‌ها بدل گشته و به نوعی به پیروی از جریان‌های مد علمی انجام شده‌اند [۲] و [۲۴]. از سویی، غالب پیمایش‌های انجام شده به دلایلی که پیش‌تر گفته شد، تنها به توصیف دینداری جامعه ایرانی پرداخته‌اند. از این رو، نمی‌توان انتظار چندانی داشت که یافته‌های پیمایش‌های ملی مستقیماً در مسائل سیاستی و تصمیم‌گیری‌ها راهگشا باشند. به بیان دیگر، توصیف‌های پیمایش‌های ملی توانایی تجویز سیاستی و راهبردی نداشته و جای خالی تحقیقات پسینی به شدت احساس می‌شود. همچنین، برخلاف انتظارات، مراکز سفارش‌دهنده این قبیل از پیمایش‌ها (که عموماً وزارت فرهنگ و ارشاد اسلامی و یا وزارت کشور هستند [۲]) سازوکار چندان شفاف و مشخصی برای تبدیل این توصیف‌ها به ابدها و نبایدهای سیاستی در نظر نگرفته‌اند.

۳-۳-۲. بی‌توجهی مدل‌های سنجش دینداری به شرایط تاریخی و اجتماعی و ضرورت توجه به بافتار و شرایط حاکم بر یافته‌های پیمایش‌های ملی حین تحلیل

مدل‌های سنجش دینداری، فقط و فقط ابعاد موضوع را مورد بررسی قرار می‌دهند. یعنی اگرچه شرایط اجتماعی و تاریخی است که میزان

آمار و ارقام پیمایش‌های سنجش دینداری را سامان می‌دهد، اما میزان تأثیر آنها در مدل‌های دینداری در نظر گرفته نمی‌شوند. بنابراین باید توجه داشت که استفاده خام آمار و ارقام برای رسیدن به تحلیلی از دینداری ایرانیان ممکن نیست؛ چرا که ضمن توجه به روند آمارها طی سال‌های متعدد، شرایط تاریخی ویژه پاسخ‌دهندگان نیز باید در نظر گرفته شود. برای نمونه، مقایسه خام اعداد و ارقام پیش از انقلاب و پس از انقلاب خطاست؛ زیرا انقلاب اسلامی ایران به معنای بازگشت دین به عرصه عمومی بود [۴۰]. بدان معنا که قبل از انقلاب، دینداری منحصر در گروهی خاص یعنی دین‌داران بود اما انقلاب اتفافی بود که امر قدسی را برای همگان عمومی کرد. به عبارت دیگر، با اجتماعی شدن دین در انقلاب اسلامی، معنای آن نیز دچار تحول گردید. اضافه آنکه امروزه نقش دولت-ملت‌ها کمرنگ شده‌اند و سهم ساختارهای جهانی در زندگی روزمره انسان ایرانی به گونه‌ای قوت یافته [۲۴] که نه می‌توان و نه باید از اثرات آن در رفتار و دیدگاه افراد جامعه چشم پوشید.

### ۳-۳-۳. نقص روایی محتوایی پیمایش‌ها و خلأ تعاریف و مدل‌های دینداری

اطمینان از روایی سنجه، از مهم‌ترین شروط به کارگیری آن است. در واقع، نتایج یک پژوهش وقتی معتبر و قابل استفاده خواهد بود که سنجه، همان مفهومی را اندازه‌گیری کند که برای آن ساخته شده است. بنابراین، بررسی روایی محتوا در مطالعات سنجش میزان دینداری، ضروری است. در این راستا، روایی محتوایی را می‌توان دارای سه سطح دانست:

۱. سطح اول: شمول سنجه بر همه ابعاد مفهوم یا متغیر مورد سنجش بررسی می‌شود.

۲. سطح دوم: هنگامی که از شمول سنجه بر تمامی ابعاد مفهوم مدنظر اطمینان حاصل شد، لازم است در مورد سنجش درست هر بعد نیز این اطمینان حاصل شود؛ به گونه‌ای که اولاً هر بعد با سنجه مناسب خود سنجیده شود و ثانیاً سنجه بتواند همه مؤلفه‌ها و وجوه آن بعد را بسنجد.

۳. سطح سوم: پس از بررسی دو سطح قبل، لازم است از صحت عمل آن سنجه نیز اطمینان حاصل شود. مثلاً باید مشخص شود که گویه‌های به کار رفته در پرسشنامه به مثابه ابزار سنجش، آیا همان مؤلفه و جنبه مدنظر را پرسیده است و برداشت مخاطب درست بوده یا خیر [۹]. در میان پژوهش‌های مهم (جدول ۲)، فقط پیمایش‌های ارزیابی سطوح دینداری اقشار مختلف جامعه (سازمان ملی جوانان، ۱۳۸۸)، سنجش دینداری ایرانیان (ایسپا، ۱۳۸۹)، موج اول (۱۳۸۹) و دوم (۱۳۹۵) دینداری ایرانیان سازمان تبلیغات اسلامی و دین و بزهکاری جوانان (پژوهش دانشگاهی، ۱۳۸۹) تعریفی از دینداری ارائه کرده‌اند و دیگر پژوهش‌ها در گزارش‌های منتشر شده، تعریفی از دینداری ارائه ننموده‌اند و از همین نظر مبنایی‌ترین کمبود را در مسئله روایی (سطح اول) دارند [۳۴]. البته در میان پژوهش‌هایی که تعریفی از دینداری ارائه کرده‌اند، برخی صاحب‌نظران، روایی محتوایی سطح اول پژوهش «دین و بزهکاری جوانان» را نیز به دلیل به کارگیری مدل غربی گلاک و استارک و تعمیم‌ناپذیری آن در جامعه ایرانی همچنان مخدوش دانسته‌اند [۳۴].

با نامشخص بودن مدل‌های دینداری نمی‌توان مقصود پرسشگر از سؤالات را مشخص کرد و در نتیجه توصیفی از اعداد و ارقام ارائه داد. برای مثال، در پیمایش‌های گرایش‌های فرهنگی و نگرش‌های اجتماعی ایرانیان (۱۳۵۳) و نیز موج‌های مختلف ارزش‌ها و نگرش‌های ایرانیان (وزارت فرهنگ و ارشاد اسلامی) تعریفی از مفاهیم و حتی سنجه‌های دینداری وجود ندارد. از این رو، مشخص نیست که غرض از اعداد و ارقام مرتبط با گویه‌هایی نظیر «با این گزاره که با آدم‌هایی که نماز نمی‌خوانند نباید رفت‌وآمد کرد، چقدر موافق یا مخالفید؟» یا «به نظر شما مردم قبلاً بیشتر مقید به نماز خواندن بودن یا الان» چیست. اگر هدف آن است که «تلقی مردم از دینداری» را بسنجند، که دیگر نمی‌توانند در تحلیل‌های وضعیت دینداری ایرانیان به کار گرفته شوند و اگر برای سنجش بعد پیامدی دینداری آنان است، به دلیل خود گزارشی بودن پاسخ‌ها و خلط مقام «گزارش» و «ارزیابی» فاقد اعتبار لازم خواهند بود. به بیان دیگر، گویه‌های مرتبط با دین و دینداری در پرسشنامه‌های ایشان بلا تکلیف و نامتعیین خواهد ماند و کاربردی در حد چند پرسش منفرد پیدا خواهند کرد [۹]. اگر نبود مدل دینداری در این پیمایش‌ها را با توجیه نداشتن ادعای سنجش دینداری بتوان پذیرفت و از تأثیر سوء آن بر روایی سنجه صرف نظر کرد، مشخص نکردن بعد یا جنبه مورد سنجش را نمی‌توان از ایشان پذیرفت [۳۴].

در سطح دوم روایی چنین می‌توان گفت که پیمایش‌های ارزیابی سطوح دینداری اقشار مختلف جامعه (سازمان ملی جوانان، ۱۳۸۸) و پیمایش دینداری ایرانیان (ایسپا، ۱۳۸۹) هم از مدل استفاده کرده‌اند و هم به سراغ طراحی مدلی خاص مبتنی بر آموزه‌های اسلامی رفته‌اند؛



ولیکن - همان‌گونه که در توضیح هر مدل گفته شد - برخی نقص‌ها و آمیختگی‌ها در بعدشناسی وجود دارد. موج اول (۱۳۸۹) و دوم (۱۳۹۵) دینداری ایرانیان سازمان تبلیغات اسلامی نیز از راهکار ساخت یک مدل ترکیبی برای رفع نقص مدل‌های موجود استفاده کرده‌اند. به عبارت دیگر، نقص‌روایی این پیمایش‌ها بیش از آنکه به بعدشناسی دینداری مربوط باشد، از نبود مقدمات مفهومی و نظری و معکوس شدن نسبت نظریه و مدل نشئت می‌گیرد [۳۴].

#### جدول ۱۷. وضعیت پیمایش‌های ملی دینداری ایرانیان از نظر روایی محتوایی [۳۴]

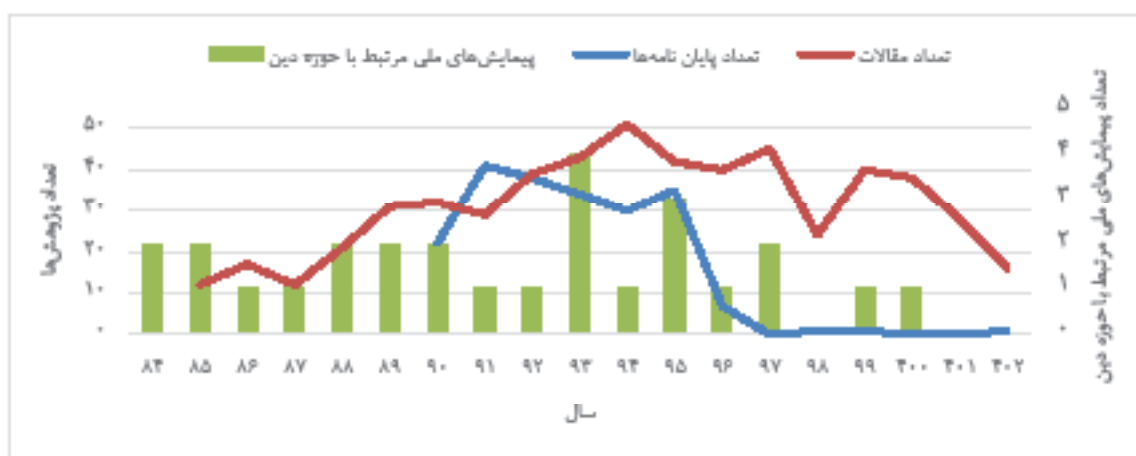
عنوان پیمایش (مجری / متولی)	کیفیت روایی محتوایی
گرایش‌های فرهنگی و نگرش‌های اجتماعی ایرانیان (پژوهشکده علوم ارتباطی و توسعه ایران)	گزارشی ارائه نشده
موج اول ارزش‌ها و نگرش‌های ایرانیان (وزارت فرهنگ و ارشاد اسلامی)	نقص (نبود تشریح و توضیحات اطمینان‌آور از قضاوت داوران)
موج دوم ارزش‌ها و نگرش‌های ایرانیان (وزارت فرهنگ و ارشاد اسلامی)	گزارشی ارائه نشده
ارزیابی سطوح دینداری اقشار مختلف جامعه (مهدی‌خدایی فرد)	ناقص (نبود تشریح و توضیحات اطمینان‌آور از قضاوت داوران)
سنجش دینداری ایرانیان (ایسپا)	ناقص (زیادت و کاستی در بعدشناسی)
موج اول پیمایش ملی دینداری ایرانیان (سازمان تبلیغات اسلامی)	ناقص (انطباق نداشتن کامل با مسلمانی)
دین و بزهکاری جوانان (ابراهیمی)	ناقص (اعتماد به مدل اقتباسی بدون آزمودن آن)
موج سوم ارزش‌ها و نگرش‌های ایرانیان (وزارت فرهنگ و ارشاد اسلامی)	گزارشی ارائه نشده
موج دوم پیمایش ملی دینداری ایرانیان (سازمان تبلیغات اسلامی)	ناقص (انطباق نداشتن کامل با مسلمانی)
گونه‌شناسی دینداری ایرانیان (مؤسسه بینا)	گزارشی ارائه نشده
موج چهارم ارزش‌ها و نگرش‌های ایرانیان (وزارت فرهنگ و ارشاد اسلامی)	گزارشی ارائه نشده

#### ۳-۳-۴. کاهش تدریجی پیمایش‌های دینداری در دهه‌های اخیر

آنچه که بیشتر از اعداد و ارقام هر پیمایش اهمیت دارد، استمرار و دوام آنها در طول زمان است تا ضمن آنکه امکان بررسی روندها و تغییرات فراهم شود، فرصت‌های متعددی برای مطالعه عوامل تأثیرگذار بر این روندها و نیز تحلیل درست وضعیت موجود فراهم شود. مادامی که پژوهش‌ها تک‌مرحله‌ای برگزار شوند، در شرایطی که اعتبار مدل‌های نظری همچنان کافی نیست و «ضعف گویه‌ها» از جمله انتقادات پرتکرار صاحب‌نظران به پیمایش‌ها بوده است، داده‌های حاصله سود چندانی در تحلیل وضعیت موجود ندارد و غیرقابل اعتماد تلقی خواهند شد. پیمایش‌های ملی روندی علمی به حساب می‌آیند که از یک سو، نیازمند تلاش جامعه علمی در راستای انجام پژوهش‌های کمی و کیفی متعدد و نظریه‌پردازی در این حوزه و از سوی دیگر، نیازمند توجه سیاستمداران و نهادهای دولتی است؛ تا ضمن کمک به تأمین بودجه این قبیل پیمایش‌های ملی، از خروجی‌های آنها در تصمیم‌گیری‌های خود بهره‌گیرند. فقط در این صورت است که این چرخه تکمیل شده و پیمایش‌ها اولاً از اعتبار کافی برخوردار خواهند شد [۲] و ثانیاً رشد کرده و اثرگذار خواهند بود [۲۶].

اما بررسی‌ها نشان می‌دهند که تعداد پیمایش‌های دینداری در ایران، پس از طی یک دوره اوج از اواسط دهه ۸۰ تا اواسط دهه ۹۰، به یک‌باره دچار افت شده‌اند، به نحوی که تأثیرات آن در پژوهش‌های جامعه علمی درباره «دینداری» نیز به شکل قابل توجهی اثرگذار بوده است. بررسی‌های اولیه حاکی از آن است که انجام هر پیمایش ملی، پویایی جریان علمی را - حداقل در سطح کمی - به همراه داشته است. چنین گفت‌وگوهایی، غنی‌تر شدن ادبیاتی نظری خواهد بود که نوک پیکان بیشتر انتقادات وارده بر تحلیل‌های دینداری از سوی صاحب‌نظران و سیاست‌مداران است [۲].

**شکل ۲. نمودار تعداد پژوهش‌های انجام‌شده با کلیدواژه «دینداری» در کنار تعداد پیمایش‌های ملی مرتبط با حوزه دین طی دو دهه اخیر [۲]**



مأخذ: پایگاه مجلات تخصصی نورمگز<sup>۱</sup>.

### ۳-۳-۴-۱. حمایت نهادهای دولتی

همواره میزان توجه به پیمایش‌های ملی تابعی از میزان حمایت دولتمردان بوده است که آن نیز تحت تأثیر اولاً فرهنگ سیاسی دولت‌ها در میزان توجه به نظام دانش و ثانیاً وابسته به بودجه‌های فرهنگی دولتی است [۲]. بنابر گفته مدیران و پژوهشگران مراکز افکارسنجی و رصد فرهنگی مختلف، این عامل مهم‌ترین عنصر اثرگذار بر کم و کیف پیمایش‌های ملی است [۲۴]. در گذشته، مدیران دولتی نگاه چندان مثبتی به پیمایش‌ها و افکارسنجی‌ها نداشتند، اما به مرور زمان و به‌ویژه پس از انقلاب اسلامی، فرهنگ سیاسی ایران چرخش کرده و به تدریج دولتمردان به این امر تفتن پیدا کردند که ثبت و ضبط اطلاعات نگرشی و رفتاری مردم ضرورت دارد؛ چراکه با اتکا به آنها اولاً امکان تصمیم‌گیری بهتر و ثانیاً ارزیابی عملکرد و ارائه گزارش آن میسر خواهد شد. امروزه اکثر وزارتخانه‌ها و دستگاه‌های حاکمیتی بخش مستقلی برای انجام پژوهش‌های اجتماعی موردنیاز خود ایجاد کرده‌اند [۲].

### ۳-۳-۴-۲. حساسیت‌زا بودن داده‌های مرتبط با دینداری

داده‌های پیمایش‌های دینداری نسبت به دیگر موضوع‌ها، حساسیت بیشتری دارند. این امر موجب احتیاط سازمان‌ها و مراکز در انجام پیمایش‌ها و نشر آنها شده است [۲۴]. از سوی دیگر، علی‌رغم بهبود جایگاه نظام دانش در سیاستگذاری کشور، همچنان مسئله اعتماد به این داده‌ها، به‌ویژه در مسائل مرتبط با دینداری مطرح است. بخشی از این بی‌اعتمادی ریشه در خلأهای نظری و ضعف‌های روشی پیمایش‌ها دارد و بخشی دیگر به آگاهی‌نه‌چندان مطلوب مدیران دولتی در زمینه‌هایی مانند علم آمار [۲۴] و شیوه برداشت درست از آنها باز می‌گردد. تمامی این مسائل ضمن افزایش حساسیت داده‌های دینداری، سبب شده تا مسئله دینداری همچون گذشته، در اولویت مراکز مختلف پژوهشی

۱. در اینجا تنها به آمار تحقیقات با کلیدواژه «دینداری» بسنده شده است و کلیدواژه‌های مشابهی همانند دین‌مداری، هویت دینی، التزام دینی در تعداد محاسبه نشده‌اند.



نباشد یا پیمایش‌های انجام شده به صورت محرمانه باقی بماند. نتیجه آنکه این امور، انگیزه برخی پژوهشگران را به حدی کاسته است که تمایلی به انجام موج‌های بعدی پیمایش‌ها نداشته باشند که این تغییر مجریان نیز به نوبه خود می‌تواند روایی محتوایی و روشی پیمایش‌ها را تحت تأثیر قرار دهد و مانع از انباشت کارآمد دانش در این زمینه شود [۲].

### ۳-۳-۴. مسئله نشر یافته‌های پیمایش‌ها و خلأ حکمرانی داده

بسیاری از پیمایش‌های انجام شده در زمینه سنجش دینداری در دسترس عموم نیستند [۳۴] و همین مسئله شرایط منحصر به فرد پیمایش‌های ملی را رقم زده است. از طرفی، حساسیت برخی از داده‌های دینداری ایرانیان - که تا حد زیادی برآمده از جغرافیای سیاسی<sup>۱</sup> ویژه ایران بوده و گریزی از آن نیست - موجب محرمانه شدن آنها شده است تا دست‌مایه‌ای برای معاندان و تبلیغ‌های نادرست آنان نشود و از سوی دیگر، زمینه‌ای برای مراکز فرهنگی ایجاد شده است که از در اختیار داشتن این اطلاعات به عنوان عامل کسب اعتبار و مزیت رقابتی خود استفاده کنند [۲۴]. در چنین شرایطی، جای خالی حکمرانی داده در این زمینه به خوبی دیده می‌شود.

### ۳-۳-۵. نزدیک بودن نتایج سنجه‌های مختلف در میدان تجربه

در حالی که نزاع‌های متعددی بر سر سنجه‌های دینداری ایرانیان وجود دارد و با وجود تلاش‌های متعددی که برای ارائه الگوهای بومی انجام شده است، به نظر می‌رسد که تفاوت‌چندانی میان گویه‌ها و تا حد زیادی معرف‌های سنجه‌های دینداری دیده نمی‌شود که مقایسه جداول ۴، ۵، ۷، ۹ و ۱۱ گواهی بر این مسئله است. اضافه آنکه پژوهش‌های متعددی وجود دارد که چندین سنجه را بر روی جمعیت مشخص و ثابتی انجام داده‌اند. قریب به تمامی آنها تفاوت چندانی در داده‌های خروجی مشاهده نکرده‌اند [۷] و [۲۸] و [۲۹] و [۴۱] و [۴۲]. از این جهت، بیراه نیست اگر اعتماد کردن یا نکردن به یافته‌های پیمایش‌ها بیش از همه، در پیوند با روش انجام کار و روایی آن دانسته شود. به عبارت دیگر، صحت انجام پیمایش در میدان تجربه، مهم‌تر از صحت سنجه ابعاد دینداری در شناسایی وضع موجود است. اگرچه این نکته به معنای نادیده‌انگاری تأثیر الگوی سنجش دینداری نبوده و نباید توجیهی برای خلأ نظری پیمایش‌ها تلقی شود.

### ۳-۳-۶. اهداف متفاوت پیمایش‌های ملی

از میان پیمایش‌های جدول ۱، فقط پیمایش‌های ایسپا و سازمان تبلیغات اسلامی از پیمایش‌هایی به شمار می‌روند که دینداری موضوع اصلی آنها است. در بقیه پیمایش‌ها، دینداری موضوعی فرعی بوده یا یکی از موضوعات اصلی آنها را تشکیل داده است. با این وجود، داده‌های این پیمایش‌ها در تحلیل‌های مختلفی از دینداری ایرانیان به کار می‌روند [۴] و [۶]. گذشته از روایی و مدل‌های سنجش دینداری پیمایش‌ها، آنچه باید مورد توجه قرار گیرد، هدف هر پژوهش است. پیمایش‌هایی همچون ارزش‌ها و نگرش‌های ایرانیان بیشتر از آنکه وضعیت دینداری را مدنظر داشته باشند، به دنبال بررسی «تلقی»، «انتظارات» و «خودپنداره‌های» مردم از دین هستند [۹] و داده‌های آنها نباید بدون دقت‌های روشی ریزبینانه در فراتحلیل وضعیت دینداری ایرانیان، در کنار یافته‌های سایر پیمایش‌ها قرار گیرند. همچنین پژوهش‌هایی همانند «سنجش هویت جمعی ایرانیان» یا «پیمایش ملی هویت ایرانیان» و امثال آنها نیز به دنبال سنجش «هویت دینی» ایرانیان هستند و نه لزوماً دینداری ایرانیان. اگر از اختلاف‌نظرهای پیرامون مشمولیت هویت دینی ذیل دینداری گذشت [۹]، این داده‌ها فقط نشانگر جزئی از دینداری ایرانیان خواهند بود [۱۹]. بنابراین، چنین می‌توان گفت که اکثر داده‌های مرتبط با دینداری ایرانیان بسیار پراکنده و با اهداف مختلفی تولید شده‌اند که هیچ‌کدام به تنهایی نمی‌توانند وضعیت جامعی از دینداری ایرانیان را نشان دهند. همچنین فراتحلیل‌های انجام شده در این باره - که به نظر می‌رسد با هدف رفع همین معضل نگاشته شده‌اند - از دقت‌های نظری کافی و جامع برخوردار نبوده [۲۴] و [۳۴] و نیازهای این عرصه را پاسخ ندادند.



#### ۴-۱. ظرفیت محدود پیمایش‌ها در بازنمایی واقعیت دینداری ایرانیان

نه می‌توان چنین انگاشت که دینداری چیزی نیست جز همین عناصر سنجش‌پذیر تجربی در پیمایش‌ها و نه گمان باید کرد که دینداری به هیچ عنوان قابل سنجش نیست. چاره‌ای نیست جز آنکه در پیمایش‌های ملی، روی عناصری تأکید شود که بتوان آنها را سنجید. به همین خاطر است که داده‌های پیمایش‌های ملی بخشی از واقعیت دینداری ایرانیان یا حداقل «تلقی از دین» و «تصور از دینداری خویش» را می‌سنجد. در عین حال، نباید فراموش کرد که علی‌رغم کاهش غلظت حقیقت دینداری در روش‌های کمی، پیمایش‌های دینداری بهترین ابزار برای به تصویر کشیدن شمایی از وضعیت دینداری ایرانیان و روند تغییرات نگرشی و رفتاری آنها به شمار می‌آیند. بنابراین، کارآمدی و اعتبار یافته‌های پیمایش‌های دینداری نیازمند رعایت دو نکته خواهد بود: ۱. انجام دوره‌ای و منظم پیمایش‌ها جهت بررسی روند داده‌ها؛ و ۲. بررسی چندجانبه عناصر تأثیرگذار بر داده‌ها (مثل شرایط تاریخی-اجتماعی جامعه). تحقق این دو نکته نیازمند هماهنگی سه ضلع سیاستگذار، جامعه علمی و مراکز رصد فرهنگی است که تاکنون چنین شرایطی مهیا نشده است.

#### ۴-۲. ناهماهنگی سه ضلع پیمایش ملی یعنی سیاستگذار، جامعه علمی و مراکز رصد فرهنگی

ازسویی نظام تصمیم‌گیری کشور به دلیل اولاً فرهنگ سیاسی و ثانیاً بی‌اعتمادی آنان به پیمایش‌های فرهنگی و داده‌های بدست‌آمده، نیاز چندانی به داده‌های پیمایش‌های دینداری احساس نمی‌کند و ازسوی دیگر، کارآمدی نه‌چندان رضایت‌بخش مدل‌های دینداری برای توصیف جامعه ایرانی، روایی محتوایی پیمایش‌های ملی را خدشه‌دار کرده است. جای خالی درس آموخته‌های سیاستی و ارائه راهبرد در این گزارش‌ها نیز به خوبی قابل مشاهده است. حاصل آنکه، تخصیص بودجه و یا حمایت کافی از پژوهش‌ها صورت نمی‌گیرد تا به صورت دوره‌ای انجام شوند. این مسئله به نوبه خود، مانع از پیشرفت کیفی پیمایش‌ها شده و به بی‌اعتمادی تصمیم‌گیران دامن می‌زند. به علت ثبات‌نداشتن چرخه اقتصادی و سیاسی پیمایش‌های دینداری، توانایی و انگیزه جامعه علمی برای پرداختن به این مسئله کاهش می‌یابد که مجدداً این امر موجب اختلال چرخه پیمایش‌های دینداری می‌شود. اضافه آنکه، حساسیت داده‌های دینداری از مسائل مهم مراکز رصد فرهنگی و نهادهای سیاستگذار فرهنگی است که نشر آزاد اطلاعات و انتظارات را تحت الشعاع خود قرار می‌دهند.

#### ۴-۳. اهمیت دوچندان روش انجام کار نسبت به مدل سنجش

علی‌رغم تفاوت مدل‌های سنجش دینداری در پیمایش‌ها، آنچه در عمل اتفاق می‌افتد آن است که شباهت زیادی میان گویه‌های پیمایش‌های مختلف - که لزوماً بر پایه مدل سنجش دینداری مشترکی نبوده‌اند - می‌توان یافت. لذا بررسی‌ها تفاوت چندانی میان نتایج مدل‌های مختلف دینداری نشان نمی‌دهد. بنابراین، آنچه در پیمایش‌های ملی بیش از انتخاب مدل‌های معتبر سنجش دینداری اهمیت دارد، روش انجام و استمرار آنها است. بنابراین دقت در اموری مانند انتخاب مجری، نمونه و نمونه‌گیری، پردازش درست معرف‌ها و گویه‌های آنها و نیز بررسی روایی پیمایش از جهات مختلف، از مسائل ضروری انجام یک پیمایش با روایی بالا است.

#### ۴-۴. مسئله نشر یافته‌های پیمایش‌ها و خلأ حکمرانی داده

با توجه به حساسیت‌زا بودن داده‌های مرتبط با دینداری ایرانیان در شرایط جغرافیای سیاسی خاص جمهوری اسلامی ایران، بدیهی است که در برخی موارد، گزارش‌ها و یافته‌های پژوهش‌ها در دسترس عموم مخاطبان قرار نمی‌گیرد و تنها شماری از صاحب‌نظران و تصمیم‌گیران به آنها دسترسی می‌یابند. اما نباید فراموش کرد که رشد این قبیل پژوهش‌ها و به دنبال آن، بهبود نظام سیاستگذاری داده‌بنیاد در پیوند با گفتگوها و تحقیقات علمی بعدی است و این امر نیازمند آن است که در اختیار اهالی تحقیق باشد. به بیان ساده‌تر، از طرفی مدیریت انتشار



داده‌های پیمایش‌های دینداری ضرورت داشته و از سوی دیگر، دستیابی صاحب‌نظران متعهد لازم است؛ ولی در شرایط کنونی، ضوابط مشخصی درباره شرایط نشر عمومی یا غیرعمومی گزارش‌های پیمایش‌های از سوی نهادهای ذی‌ربط (مثل شورای عالی انقلاب فرهنگی یا وزارت فرهنگ و ارشاد اسلامی) وجود ندارد. این خلاء حکمرانی داده‌بستری فراهم آورده تا امکان سوءاستفاده‌های سیاسی و اقتصادی برای افراد یا مراکزی به وجود بیاید که به داده‌ها دسترسی دارند یا آنها را تولید می‌کنند.

#### ۴-۵. ایجاد ضمانت اجرایی برای بخشنامه «الزام دسترسی به داده‌های فرهنگی» و تدوین دستورالعمل استفاده از پایگاه داده برای جامعه نخبگانی کشور

در مرداد سال ۱۴۰۰ بخشنامه‌ای توسط ستاد هماهنگی نقشه‌مهندسی فرهنگی کشور به کلیه مراکز فرهنگی ابلاغ شد که براساس آن تمامی دستگاه‌های فرهنگی، مراکز پژوهشی، پژوهشکده‌ها، پژوهشگاه‌ها و مؤسسات موظف شده‌اند دسترسی به داده‌های فرهنگی اعم از ثبتی و غیرثبتی را برای پایگاه داده‌های مرکز صد فرهنگی کشور مستقر در پژوهشگاه فرهنگ، هنر و ارتباطات وزارت فرهنگ و ارشاد اسلامی فراهم کنند. ضروری است برای این بخشنامه اولاً ضمانت اجرایی در نظر گرفته شود تا استقرار این پایگاه داده در مرکز صد فرهنگی کشور هر چه سریع‌تر محقق گردد. ثانیاً باید دستورالعملی توسط وزارت فرهنگ و ارشاد اسلامی تهیه شود تا نظر به حساسیت داده‌های مرتبط با دینداری ایرانیان، چارچوب مشخصی برای استفاده جامعه علمی و سیاستمداران از این پایگاه داده فراهم آید و ضمن تقویت غنای نظری مباحث دینداری توسط جامعه علمی، از نشر نابجا و سوءاستفاده از داده‌ها جلوگیری شود.

#### ۴-۶. حمایت همه‌جانبه سازمان‌های مرتبط از پیمایش جامع ادواری دینداری ایرانیان

با توجه به چند بعدی بودن مقوله دینداری و مختصات ویژه آن در جامعه ایرانی، می‌توان با محوریت دفتر طرح‌های ملی پژوهشگاه فرهنگ، هنر و ارتباطات و حمایت چندجانبه مادی و معنوی سازمان‌هایی نظیر سازمان تبلیغات اسلامی و وزارت کشور تحت نظر شورای علمی که ستاد هماهنگی نقشه‌مهندسی فرهنگی مشخص می‌کند، پیمایشی همه‌جانبه درباره دینداری ایرانیان صورت بگیرد؛ بدین شکل که توأمان به پژوهشی‌های کیفی و گونه‌شناسی دینداری و پیمایش‌های کمی برآمده از آنان توجه شود. همچنین ضروری است که چنین تحقیقاتی با گفتگوهایی با هدف جلب توافق روی سنج‌های مشخص همراه شود تا در طول ادوار مختلف پنج‌ساله و به‌صورت منظم انجام شود تا بهره‌مندی آن برای جامعه علمی و نیز سیاستگذاران به بیشینه برسد.



## ۵. پیوست: سایر مدل‌های بومی



### ۵-۱. مدل «بهرامی احسان»

بهرامی احسان میزان روایی و اعتبار مقیاس جهت‌گیری مذهبی را به‌طور مقدماتی بررسی کرد. به‌نظر وی، بهترین الگو برای سازماندهی اصلی و بنیادین، دستورالعمل‌ها، خواسته‌ها و آرمان‌هایی است که می‌توان آنها را در چارچوب مناسبات انسان با خود، مناسبات انسان با دیگران و مناسبات انسان با دیگر پدیده‌های هستی خلاصه کرد. جزییات این مدل در جدول زیر آمده است.

جدول ۱ پیوست. مدل بهرامی احسان [۱۱]

جهت‌گیری انسان		معرف‌ها	
نسبت به خود		مراقبه، محاسبه، توبه	
نسبت به دیگر انسان‌ها		عدالت، مسئولیت، حلم و مدارا، رازداری، ایثار، خوشرویی و شادابی، صداقت	
نسبت به سایر پدیده‌های هستی	دنیا	تقوا، زهد، سازندگی	
	غیر دنیا	نسبت به خدا	یقین، ذکر و عبادت، اخلاص، رضا، جهاد
		آخرت	ایمان به آخرت، شوق به آخرت، هول مرگ
	غیب	ایمان به وجود جن، فرشته و...	

### ۵-۲. مدل «ابراهیمی و بهرامی احسان»

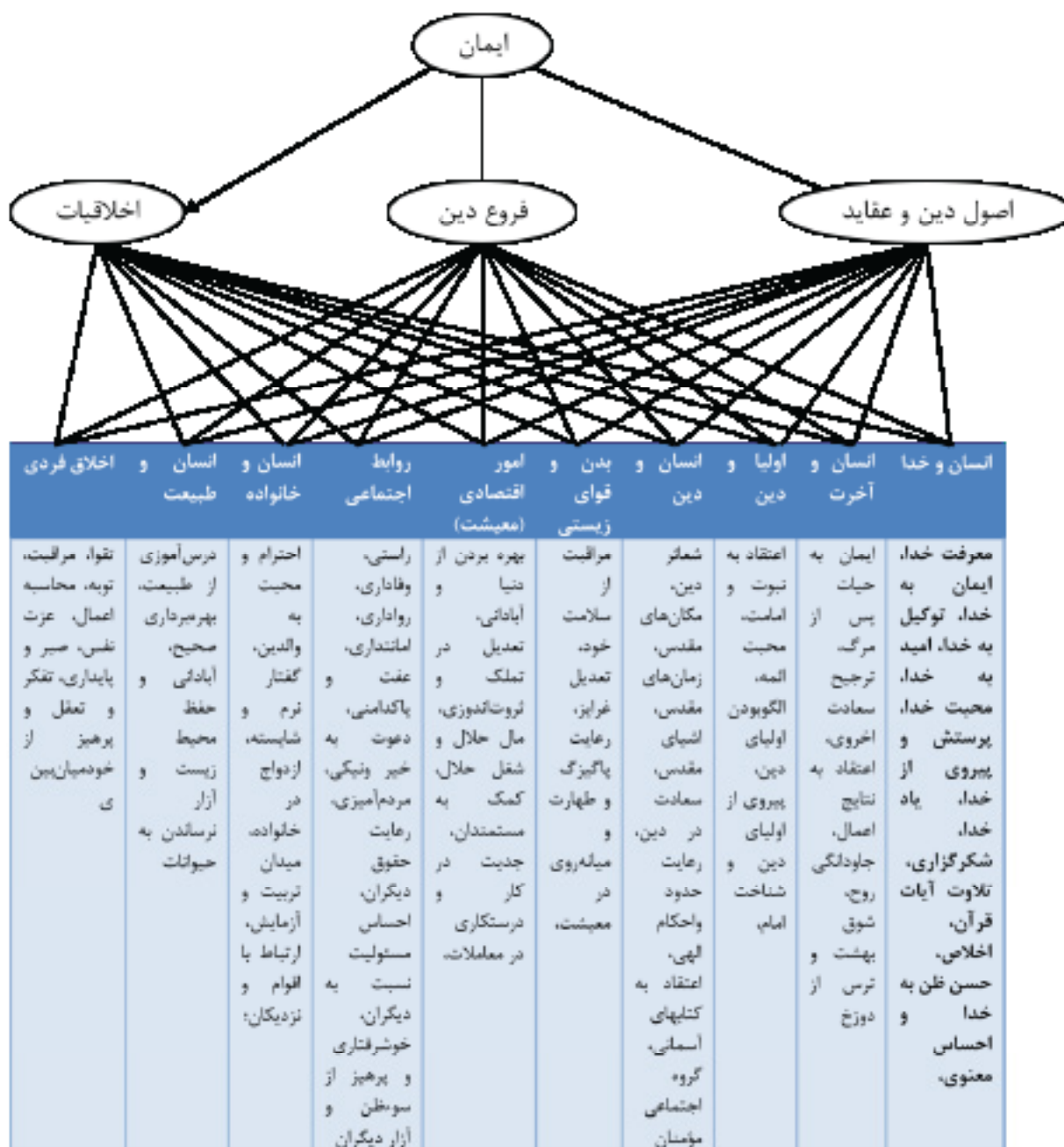
ابراهیمی و بهرامی احسان معتقدند رویکرد روانشناسی معاصر براساس سنت تاریخی خود، رویکردی دنیامحور و لذت‌گرا است و به همین دلیل، به شناسایی مؤلفه‌های اصلی آخرنگری و سنجش آن اقدام کردند که عبارت‌اند از:

- تکلیف‌گریزی،
- آمادگی،
- آخرت‌نگری و جهت‌گیری اخروی،
- تعالی‌خواهی و انتخاب‌های برتر در زندگی،
- جهت‌گیری لذت‌جویانه فرد در زندگی [۱۱].

### ۵-۳. مدل «آذربایجانی»

این پژوهشگر با استناد به آیات و روایات، ۱۰ مقوله را در توصیف ویژگی‌های فرد مؤمن معرفی نمود که مبنای ساخت آزمون وی قرار گرفت. این ۱۰ مقوله در شکل زیر قابل مشاهده هستند:

شکل ۱ پیوست. مدل آذربایجانی [۱۱]



#### ۵-۴. مدل «محبوبی»

محبوبی با تلفیق الگوی شجاعی‌زند و محسنی‌تبریزی در تلاش برای ارائه الگوی کامل‌تری است که نهایتاً هفت بُعد اعتقاد، ایمان، اخلاق فردی، اخلاق جمعی، عبادات، عمل به تکلیف فردی و عمل به تکلیف جمعی را ارائه می‌کند.

جدول ۲ پیوست. مدل محجوبی [۱۱]

نشانه‌های دینداری	ابعاد دینداری		ابعاد دین	وجوه دین	ابعاد وجود انسان
داشتن معلومات دینی	معتقد بودن		اعتقادات	معرفتی	ذهن / بینش
داشتن واکنش‌ها و احساسات دینی	مؤمن بودن		ایمانیات و احساسات	عاطفی	روان / گرایش
	اخلاق فردی	اخلاقی عمل کردن	اخلاقیات		
	اخلاق جمعی				
انجام مناسک دینی	عبادات واجب و مستحب	انجام اعمال عبادی	شریعت	عملی: اعمال و احکام	رفتار
داشتن ظاهر دینی	عمل به تکالیف فردی	التزام به احکام و اعمال غیرعبادی			
ابراز هویت دینی					
داشتن اهتمام شعائری	عمل به تکالیف جمعی				
داشتن مشارکت دینی					
داشتن معاشرت دینی					
اهتمام دینی در خانواده					

### ۵-۵. مدل «جمشیدی‌ها و آخوندی»

الگوی «سنجش مراتب دینداری» بر دو بعد ذاتی انسان یعنی نفس و بدن استوار گردیده است. مشخصه نفس علم است و مشخصه بدن عمل. در عین حال، نفس و بدن دو حقیقت جدای از همدیگر نیستند، بلکه دارای وحدت حقیقی‌اند و دو سر یک واقعیت را شکل می‌دهند. بر این اساس، دینداری دارای دو بعد ایمان و عمل صالح است که با نگاهی تقلیل‌گرایانه می‌توان آن را به هفت مرتبه تجربی و سنجش‌پذیر تقسیم کرد. اولین مرتبه ضعیف‌ترین و هفتمین مرتبه عالی‌ترین مرتبه دینداری است. در اولین مرتبه، دینداری فقط تک‌بعدی (عمل) است و از دومین مرتبه به بعد، ایمان بُعد دوم آن به شمار می‌رود. اما همواره، ایمان مقدم بر عمل صالح است. دین از اولین مرتبه به تدریج درونی و نهادینه می‌شود و در آخرین مرتبه، دین و دین‌دار بر هم منطبق می‌شوند. بر این اساس، پس از سومین مرتبه دینداری، الگوهای اجتماعی دین به تدریج در جامعه ظاهر شده و ثبات می‌یابند [۴۳].



شکل ۲ پیوست. مدل جمشیدی‌ها و آخوندی [۴۳]



## منابع و مأخذ

- [۱] کچوییان، ح.، انقلاب اسلامی ایران و انفتاح تاریخ: بیداری اسلامی در بهار عربی. ۱۳۹۱، تهران: شرکت انتشارات سوره مهر.
- [۲] جواهری، ف.، تحلیلی نقادانه از پیمایش‌های ملی در ایران، ۱۴۰۰، تهران: پژوهشگاه فرهنگ، هنر و ارتباطات.
- [۳] گرایش‌های فرهنگی و نگرش‌های اجتماعی در ایران، ۱۳۸۳: تهران.
- [۴] عبداللهی سفیدان، ح.؛ ع.ا. عبدالاحدی مقدم، و م. دشتی، فراتحلیل روند دینداری ایرانیان در دهه گذشته و پیامدهای امنیتی آن. فصلنامه مطالعات راهبردی، ۲۰۲۱.
- [۵] حسین پور، آ. و ع. ربانی، نقد مطالعات گونه‌شناسی دینداری و ارائه چارچوبی نو. راهبرد فرهنگ، ۱۳۹۳.
- [۶] طالبان، م.؛ م. مبشری، و م. مهرآیین، بررسی روند دگرگونی ارزشی در ایران (۱۳۸۸-۱۳۵۳). جامعه‌شناسی تاریخی، ۱۳۸۹.
- [۷] محمدرضا، س.س. ز. پ.، مقایسه تجربی سنجه‌های دینداری؛ دلالت‌های روش‌شناسانه کاربرد سه سنجه در یک جمعیت، جامعه‌شناسی ایران، ۱۳۸۶.
- [۸] کرم‌اللهی، ن.ا. و ق. جوکار، مبانی الگوی اجتماعی سنجش دینداری در ایران. راهبرد فرهنگ، ۱۳۹۵.
- [۹] شجاعی‌زند، ع.؛ نقد و ارزیابی گویه‌های به‌کاررفته در پیمایش‌های دینداری در ایران. راهبرد فرهنگ، ۱۳۹۳.

- [۱۰] شجاعی زند، ع. ر.؛ مدلی برای سنجش دینداری در ایران. جامعه‌شناسی ایران، ۱۳۸۴.
- [۱۱] خدایاری فرد، م. ب.؛ غباری بناب، و. ع. فقیهی، مبانی نظری و روش‌شناسی مقیاس‌های دینداری (به انضمام پرسشنامه‌های دینداری). ۱۴۰۰، تهران: آوای نور.
- [۱۲] محمدرضایی، م.؛ نگاهی به تجربه دینی. فصلنامه قبسات، ۲۰۰۳.
- [۱۳] سراج‌زاده، س.؛ و. م.؛ توکلی، بررسی تعاریف عملیاتی دینداری در پژوهش‌های اجتماعی. نامه پژوهش، ۱۳۸۰.
- [۱۴] جوادی‌یگانه، م.؛ و. غ.؛ غفاری، ارزش‌ها و نگرش‌های ایرانیان؛ موج سوم. ۱۳۹۴، پژوهشگاه فرهنگ، هنر و ارتباطات: تهران.
- [۱۵] حیدری، ش.؛ سنجش هویت جمعی ایرانیان؛ با تأکید بر مؤلفه دینداری. فصلنامه مطالعات ملی، ۲۰۱۷.
- [۱۶] گودرزی، م.؛ ارزش‌ها و نگرش‌های ایرانیان؛ موج دوم. ۱۳۸۲، پژوهشگاه فرهنگ، هنر و ارتباطات: تهران.
- [۱۷] رضایی، ع.؛ ارزش‌ها و نگرش‌های ایرانیان؛ موج اول. ۱۳۸۱، پژوهشگاه فرهنگ، هنر و ارتباطات: تهران.
- [۱۸] کرم‌الهی، ن. ا.؛ الگوی بومی سنجش دینداری. معرفت فرهنگی اجتماعی، ۱۳۹۲.
- [۱۹] کاظمی، ع.؛ و. م.؛ فرجی، دینداری ایرانیان. ۱۳۸۹، دفتر پژوهش‌های کاربردی سازمان تبلیغات: تهران.
- [۲۰] کاظمی، ع.؛ و. م.؛ فرجی، بررسی سنجش‌های مرتبط با دین در ایران. ۱۳۸۵.
- [۲۱] خدایاری فرد، م. و همکاران، نسخه کوتاه مقیاس سنجش دینداری برای جامعه دانشجویی ایران: ساخت و بررسی ویژگی‌های روان‌سنجی. روانشناسی دین، ۱۳۹۷.
- [۲۲] خدایاری فرد، م. و همکاران، مدل سنجش دینداری و ساخت مقیاس آن در سطح ملی. پژوهش‌های کاربردی روان‌شناختی، ۱۳۸۹.
- [۲۳] خدایاری فرد، م.؛ گزارش نهایی طرح پژوهشی: آماده‌سازی مقیاس دینداری و ارزیابی سطوح دینداری اقصای مختلف جامعه ایران (مراکز استان‌ها). ۱۳۸۸، دانشکده روانشناسی و علوم تربیتی دانشگاه تهران: تهران.
- [۲۴] بیات، م.؛ نامه دفتر مطالعات فرهنگ و آموزش در خصوص دعوت به نشست کارشناسی پیرامون چالش‌های پیمایش دینداری در ایران و جایابی آن در چرخه نظام سیاستگذاری کشور. مخاطب نامه: سازمان تبلیغات اسلامی، ستاد راهبری و نظارت فرهنگی و اجتماعی، دبیرخانه شورای عالی انقلاب فرهنگی، شورای سیاستگذاری ائمه جمعه، مرکز افکارسنجی دانشجویان (ایسپا)، مرکز رصد فرهنگی بینا، مرکز تحقیقات صدا و سیما، مرکز پژوهشی بینا، ۱۴۰۳.
- [۲۵] طالبان، م.؛ پیمایش ملی سنجش دینداری ایرانیان. ۱۳۸۸، مرکز افکارسنجی دانشجویان ایران: تهران.
- [۲۶] طالبان، م.؛ چارچوبی مفهومی برای پیمایش دینداری در ایران. دوفصلنامه اسلام و علوم اجتماعی، ۱۳۸۸.
- [۲۷] کاظمی، ع.؛ و. م.؛ فرجی، یافته‌های پیمایش دینداری ایرانیان؛ گزارش کل. ۱۳۹۵، دفتر برنامه‌ریزی پژوهش‌های کاربردی: تهران.
- [۲۸] میرزائی، م. و س.؛ معیادفر، مطالعه مقایسه‌ای دو الگوی دینداری و محک تجربی الگوی برتر. مطالعات معرفتی در دانشگاه اسلامی، ۱۳۹۰.
- [۲۹] میرزایی، م. و همکاران. بررسی جامعه‌شناختی دو مدل دینداری و سنجش مقایسه‌ای دینداری در دو دانشگاه نظامی براساس مدل برگزیده. مدیریت سرمایه انسانی دفاعی، ۲۰۲۱.
- [۳۰] ادیب بهروز، ا. م.؛ بررسی وضعیت دینداری دانش‌آموزان شهر قم. مطالعات فرهنگی و اجتماعی، ۱۳۸۹.
- [۳۱] سراج‌زاده، س. ح.؛ نگرش‌ها و رفتارهای دینی نوجوانان تهرانی و دلالت‌های آن برای نظریه سکولار شدن. نمایه پژوهش، ۱۳۷۸.
- [۳۲] کرم‌الهی، ن. ا.؛ تدوین چارچوب مفهومی و پرسشنامه پیمایش ملی دینداری ایرانیان. ویرایش سوم. ۱۴۰۱، مرکز ملی مطالعات و سنجش دینداری: تهران.
- [۳۳] طالبان، م.؛ هر مدعایی در خصوص دینداری ایرانیان نیازمند شواهد تجربی متناسب است. ۱۳۹۶، مجله عصر اندیشه: تهران.
- [۳۴] شجاعی زند، ع.؛ و. ح.؛ شجاعی زند، بررسی روایی در پیمایش‌های سنجش دینداری در ایران. جامعه‌شناسی کاربردی، ۱۳۹۵.
- [۳۵] شمشیری، ب.؛ نقدی روش‌شناسانه بر مقیاس‌های سنجش دینداری در ایران. فصلنامه حوزه و دانشگاه، ۱۳۸۶.



- [۳۶] طالبان، م.؛ دو صد گفته چون نیم کردار نیست: نقدی روش‌شناختی بر تکنیک‌های پرسشنامه و مصاحبه. مطالعات اجتماعی ایران، ۱۳۹۹.
- [۳۷] علم‌الهدی، س. و م. ر.؛ انواری، راهبردهای تبلیغی در مواجهه با گونه‌های دینداری. اسلام و مطالعات اجتماعی، ۱۳۹۹.
- [۳۸] یافته‌های گونه‌شناسی دینداری جامعه ایرانی، تهران، ۱۳۹۹.
- [۳۹] آیت‌اللهی، ح.، راهکارهای عملی برای ارتقای اخلاق دانشجویان پزشکی. نشریه فرهنگ و ارتقای سلامت فرهنگستان علوم پزشکی، ۱۳۹۸.
- [۴۰] شجاعی زند، ع.؛ آیا جمهوری اسلامی منجر به دین‌دار تر شدن مردم شده است؟، در حرف نو، ۱۴۰۲.
- [۴۱] پویافر، م.؛ نگرش‌ها و رفتارهای دینی در جامعه ایثارگری (مقایسه شاخص‌های دین‌داری یک گروه خاص با عموم جامعه). مطالعات و تحقیقات اجتماعی در ایران، ۱۴۰۰.
- [۴۲] ذوالفقاری، ا.؛ و ص. امین‌فر، مقایسه تجربی سنجه دینداری برگرفته از مدل ام. آر. پی. ای با دو سنجه متداول دیگر. راهبرد فرهنگ، ۱۳۹۰.
- [۴۳] جمشیدیها، غ. و م. آخوندی، الگویی قرآنی برای سنجش دینداری در ایران. آموزه‌های قرآنی دانشگاه علوم اسلامی رضوی، ۱۳۹۵.

#### گزیده سیاستی

به دلیل پیچیدگی واقعیت دینداری، نبود وفاق نخبگانی بر رویی مدل‌های سنجش دینداری و محدودیت روش‌های کمی، یافته‌های پیمایش‌های ملی توانایی بازنمایی بخش محدودی از واقعیت دینداری جامعه را دارند. رفع این نواقص در جهت به‌کارگیری آنها در نظام سیاستگذاری، مستلزم حمایت مادی و معنوی سازمان‌های مرتبط از پژوهش جامع ادواری دینداری است.



مرکز پژوهش‌های مجلس شورای اسلامی

تهران، خیابان پاسداران، روبروی پارک نیاوران (ضلع جنوبی، پلاک ۸۰۲)

تلفن: ۷۵۱۸۳۰۰۰ صندوق پستی: ۱۵۸۷۵-۵۸۵۵ پست الکترونیک: mrc@majles.ir

وبسایت: rc.majles.ir